







### ଦେବୀ ରାଧାଙ୍କ ଜନ୍ମ ରହସ୍ୟ

ବ୍ରହ୍ମବିବେକ ପୁରାଣରେ ଦେବୀ ରାଧାଙ୍କ ଜନ୍ମ ରହସ୍ୟ କଥା ଉଲ୍ଲେଖ କରାଯାଇଛି । ଦେବୀ ରାଧା ଜଗନ୍ନାଥ ଶ୍ରୀକୃଷ୍ଣଙ୍କ ସହ ଗୋଲକରେ ନିବାସ କରୁଥିଲେ । ଥରେ ଗୋଲକରେ ଦେବୀ ସାତା ନଥିଲେ । ଶ୍ରୀକୃଷ୍ଣ ବିରଜା ନାମକ ପଦ୍ମାଙ୍କ ସହ ବିବାହ କରୁଥିଲେ । କୃଷ୍ଣ ଓ ବିରଜାଙ୍କ ବିବାହର କଥା ରାଧାଙ୍କୁ ସୂଚନା ମିଳିବା ମାତ୍ରେ ସେ ଗୋଲକକୁ ଆସିଲେ । ସେ କୃଷ୍ଣ ଓ ବିରଜାଙ୍କୁ ଦେଖି ରାଗିଯାଇ ଶ୍ରୀକୃଷ୍ଣଙ୍କୁ ଅନେକ କଥା ଶୁଣାଇଲେ । ଯାହାଫଳରେ ଶ୍ରୀକୃଷ୍ଣଙ୍କ ମିତ୍ର ସୁଦାମାଙ୍କୁ କ୍ରୋଧ ଆସିଲା । ସେ କ୍ରୋଧିତ ହୋଇ ଦେବୀ ରାଧାଙ୍କୁ ଅପମାନ କଲେ । ଯାହାଫଳରେ ଦେବୀ ରାଧା ଓ ସୁଦାମା ପରସ୍ପରକୁ ଅଭିଶାପ ଦେଲେ । ସୁଦାମାଙ୍କ ଅଭିଶାପ କଥା ରାଧା

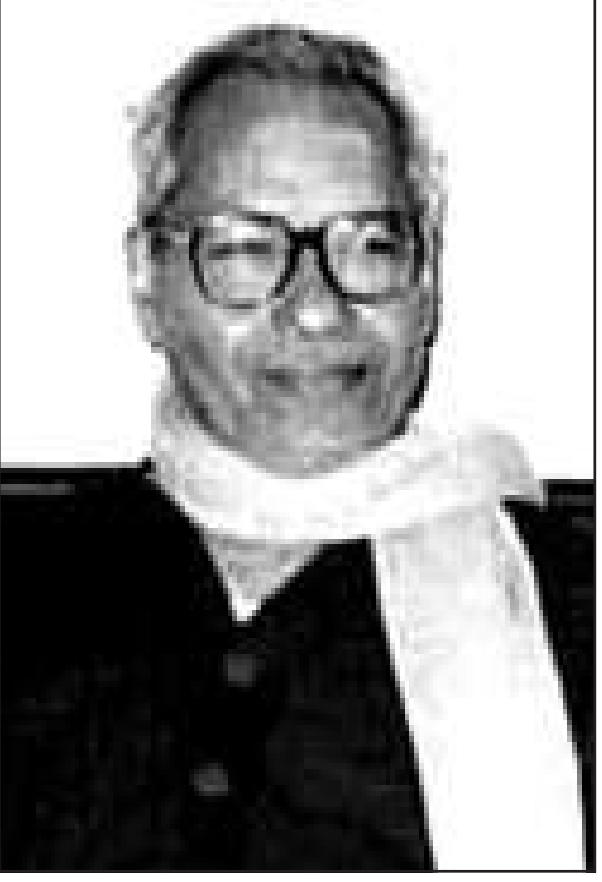
## ପୁରାଣ କାହାଣୀ ରାମଙ୍କ ପିତୃସତ୍ୟ ପାଳନ

ମନ୍ତ୍ରୀ କଥାରେ କୈକେୟୀ ରାଜା ଦଶରଥଙ୍କୁ ଏକଦା ପ୍ରତିଜ୍ଞା କରିଥିବା ଦୁଇଟି ବର ପ୍ରଦାନ କରିବା ଛଳରେ ଏହି ଦୁଇ ବର ମାଗିଲେ ଯେ, ରାମ ବାର ବର୍ଷ ପାଇଁ ବନବାସ କରିବାକୁ ଯିବେ ଓ ତାଙ୍କ ପୁତ୍ର ଭରତ ରାଜା ହେବେ । ରାଜା ଦଶରଥ ଅତିଶୟ ଦୁଃଖରେ ତାଙ୍କ ସତ୍ୟ ରକ୍ଷା କଲେ । ଏହା ଶୁଣି ରାମ ଧାର ଚିତ୍ତରେ ପିତୃ-ସତ୍ୟ ପାଳନ ନିମନ୍ତେ କିଛିତ୍ର ଦୁଃଖ ପ୍ରକାଶ କଲେ ନାହିଁ । ରାମଙ୍କର ଏହି ମହନୀୟତା ହିଁ ସାରା ରାମାୟଣରେ ଅନେକ ରୂପରେ ପ୍ରକାଶିତ ହୋଇଛି । ରାମଙ୍କର ଶତ ବାରଣ ସତ୍ତ୍ୱେ, ବନବାସ ବେଳେ ରାମଙ୍କର ଅନୁସରଣ କରିବା ପାଇଁ ଦେବୀ ସୀତା ଏବଂ ଭ୍ରାତା ଲକ୍ଷ୍ମଣ ଇଚ୍ଛା ପ୍ରକାଶ କଲେ । ରାମଙ୍କର ବାରଣର ଉତ୍ତରରେ ସୀତା କହନ୍ତି, ଆପଣଙ୍କ ପାଦ ଯେଉଁ ବନ୍ଦୁଦେଶରେ ପଡ଼ିବ ତାହା ମୋ ପାଇଁ ଅଯୋଧ୍ୟା ଆଉ ଆପଣଙ୍କ ବିନା ଅଯୋଧ୍ୟା ମଧ୍ୟ ମୋ ପାଇଁ ନିର୍ଜୀବ ସ୍ୱର୍ଗ । ଇତି



ମଧ୍ୟରେ ଭାରତ, ତିଏ କି ମାତୃଲକ ଗୃହକୁ ବୁଲି ଯାଉଥିଲେ, ଏଖବର ଶୁଣି ଗଭୀର ଦୁଃଖ ପ୍ରକାଶ କଲେ । ରାଜା ହେବାର ସୁଯୋଗ ପରିତ୍ୟାଗ କରି ସେ ଭ୍ରାତା ରାମଙ୍କୁ ଦେଖା କରିବା ପାଇଁ ସେ ବନ ଗମନ କରି ରାମଙ୍କୁ ଦେଖା କଲେ । ରାମଙ୍କୁ ବହୁତ ଅନୁନୟ ବିନୟ ପୂର୍ବକ ଫେରିଆସିବାକୁ ଏବଂ ରାଜ୍ୟ ଭାର ଗ୍ରହଣ କରିବାକୁ ଆକୃତ ପ୍ରାର୍ଥନା କଲେ । କିନ୍ତୁ ରାମ ପିତୃ-ସତ୍ୟ ପାଳନ ନିମନ୍ତେ ସମସ୍ତ ଅନୁରୋଧକୁ ପ୍ରତ୍ୟାଖ୍ୟାନ କରି ବନବାସ ପୂର୍ବରୁ ରାଜ୍ୟକୁ ଫେରିବାକୁ ମନା କରିଦେଲେ । ତେବେ ଏକ ବିରଳ ଭ୍ରାତୃ ଭକ୍ତିର ଉଦାହରଣ ସ୍ୱରୂପ ଭରତ ଭ୍ରାତା ରାମଙ୍କ କଠର ଯୋଡ଼ିକ ମଞ୍ଚକରେ ଧାରଣ ପୂର୍ବକ ଫେରି ଆସିଲେ ଏବଂ ସିଂହାସନରେ ରାମଙ୍କ କଠର ସ୍ଥାପନ ପୂର୍ବକ ରାମଙ୍କ ପ୍ରତିନିଧି ଭାବରେ ରାଜ୍ୟ ଶାସନ କରିବାକୁ ଲାଗିଲେ ।

### ପଲ୍ଲୀ କବି ନୟ କିଶୋର ବଳ



ଓଡ଼ିଶା ସାହିତ୍ୟର ପ୍ରାକ- ଆଧୁନିକ କାଳରେ ଜଣେ କବି ଥିଲେ । ସେ ଓଡ଼ିଶାର ପୁରପଲ୍ଲୀ ଉପରେ କାବ୍ୟ ରଚନା କରିଥିବାରୁ ତାଙ୍କୁ ପଲ୍ଲୀ କବି ବୋଲି ସମ୍ବୋଧନ କରାଯାଏ । ସେ ଓଡ଼ିଶାର କବିତା କଳା ଅନ୍ତର୍ଗତ କୁସୁପୁର ଗାଆଁରେ ଜନ୍ମଗ୍ରହଣ କରିଥିଲେ । ପିତାଙ୍କ ନାମ ଥିଲା ଭଜନାନନ୍ଦ କେନା ଓ ମାତାଙ୍କ ନାମ ହିରଣ୍ମୟୀ ଦେବୀ । ଶ୍ରେଣୀବଦ୍ଧ ସେ “ରସାନନ୍ଦ କେନା” ନାମରେ ପରିଚିତ ଥିଲେ । ପିତୃତ୍ୟାଗ ପ୍ରତିରୋଧ କରିନେବା ପରେ ସେ ନୟାଗଡ଼ ଗଞ୍ଜପୁର ଜାୟନ୍ତୀ ନିକଟରେ ପରିଚିତ ହେଲେ । ବାଲ୍ୟ ଜୀବନ କୁସୁପୁରରେ ହେଇଥିଲା । ଗାଁ ଖୁଲରୁ ଆରମ୍ଭ କରି, ସେ କଟକ ଟାଉନ ସ୍କୁଲ, ରେଭେନ୍ସା କଲିଜିଏଟ ସ୍କୁଲ, କେନ୍ଦ୍ରାପଡ଼ା ଉଚ୍ଚ ଇଂରାଜୀ ବିଦ୍ୟାଳୟ ଓ ରେଭେନ୍ସା ମହାବିଦ୍ୟାଳୟରେ ଶିକ୍ଷାଲାଭ କରିଥିଲେ । ଭକ୍ତି କବି ବସୁଧେବନ ରାଓଙ୍କ ଦ୍ୱାରା ପ୍ରତିଷ୍ଠିତ କଟକରେ ଟାଉନ ସ୍କୁଲରୁ ନୟାଗଡ଼ ନିକଟର ଚାକିରି ଜୀବନ ଆରମ୍ଭ କରିଥିଲେ । କିଛି ବର୍ଷ ପରେ, ସେ ସ୍କୁଲ ସଂଜ୍ଞାନସିପେକ୍ଟର ଭାବେ

### ରଣବୀର-କ୍ୟାଟ୍ରିନାକୁ ନେଇ ଚର୍ଚ୍ଚା



ରଣବୀର କପୁର ଓ କ୍ୟାଟ୍ରିନା କେଫକ ଅଭିନୀତ ଫିଲ୍ମ ‘କିଶା କାପୁର’ର ପ୍ରଥମ ପୋଷ୍ଟର ରିଲିଜ୍ କରାଯାଇଛି । ଯୁଗ୍ମ ଗୋଶନ ପିକଚର୍ସର ଡିଜିଟାଲରେ ଏହି ପୋଷ୍ଟର ରିଲିଜ୍ କରାଯାଇଛି । ଯେଉଁଥିରେ ଉଭୟ ରଣବୀର ଓ କ୍ୟାଟ୍ରିନାଙ୍କୁ ଓଟପକ୍ସ ଉପରେ ବସି ଯାଉଥିବାର ଦେଖିବାକୁ ମିଳିଛି । ଦୁଇଜଣଙ୍କ ଲୁକ୍ ମଧ୍ୟ ଖୁବ୍ ମଜାଳିଆ ହୋଇଛି । ଯାହାକୁ ଦେଖିବା ପରେ ଫିଲ୍ମ ରିଲିଜ୍‌ର ଅପେକ୍ଷାରେ ରହିଛନ୍ତି ଦର୍ଶକ । ଫିଲ୍ମକୁ ନେଇ ବ୍ୟଗ୍ରତାର ଅନ୍ୟ ଏକ କାରଣ ହେଉଛି ରୋକ ଅପ୍ ପରେ

### ସ୍ୱର୍ଗଦ୍ୱାର ପାଲଟିଛି ଗଛ

ଇଣ୍ଡୋନେସିଆର ଦକ୍ଷିଣ ପୁଲ୍‌ବାସି ପ୍ରାନ୍ତରେ ଏକ ଗଛ ରହିଛି ଯାହାକୁ ନେଇ ସେଠାରେ ଲୋକଙ୍କର ଏକ ଅଜ୍ଞବିଶ୍ୱାସ ରହିଛି । କଥା କ’ଣ ସେହି ଗଛ ନିକଟ ହିଁ ସେ ଅଜ୍ଞାନ ସ୍ୱର୍ଗଦ୍ୱାର ପାଲଟିଛି । ସେଠାରେ ଅନେକ ଲୋକ ଗଛ ପିଲାମାନଙ୍କର ମୃତ୍ୟୁ ପରେ ତାଙ୍କ ମୃତ ଦେହକୁ ମାଟିରେ ଘୋଡ଼ି ବଦଳରେ ଗଛ ମଧ୍ୟରେ ହିଁ ଘୋଡ଼ିଥିଲେ । ସେମାନଙ୍କ ମାନସ ରହିଛି ସେପରି କଲେ ସେମାନଙ୍କର ପିଲାମାନଙ୍କୁ ପ୍ରକୃତି ତାଙ୍କ ମଧ୍ୟରେ ଆଶ୍ରୟ ଦେଇଥାଏ । ଏହି ଖାସ ପ୍ରକାରର ଗଛ ସେଠାରେ ଚାନ୍ଦା ଗୋରାଜୀ ନାମକ ସ୍ଥାନରେ ଅବସ୍ଥିତ । ସେ ଗାଁର ପିଲାମାନେ ମରିଯିବା ପରେ ଗଛରେ ତାଙ୍କର ସମସ୍ତ ବସ୍ତୁ ବନାଜବା ପାଇଁ ଗଛର ଗଣ୍ଡକୁ ପ୍ରଥମେ ଖୋଳି ସ୍ଥାନ ବନାଇଥାନ୍ତି ପରେ ତାଙ୍କ ଶିଶୁର ଶବକୁ ଗୋଟିଏ ବସ୍ତୁରେ ଗୁଡ଼ାଇ ସେହି ଗଛ ମଧ୍ୟରେ ରଖିଦିଅନ୍ତି । ଗାଁରେ ଗାତକୁ ଘୋଡ଼ିବା ପାଇଁ ଗଛ ଗଣ୍ଡରେ ପ୍ରସ୍ତୁତ ପ୍ରକାରର ଗଦର ବ୍ୟବହାର କରନ୍ତି । ଗଛ ମଧ୍ୟରେ କେବଳ ସେହି ପିଲାମାନଙ୍କୁ ଘୋଡ଼ାଯାଏ ଯାହାର ଦାନ୍ତ ଉଠିନଥିବ । ସମୟକ୍ରମେ ସେହି ଖାଲ ସ୍ଥାନ ଆସି ଆସି ପୂରିଯାଏ । ଏହାକୁ ଦେଖି ଗୋଲକ ମାନି ନିଅନ୍ତି ଗାତ ମରିଯାଇଥିବା ଶିଶୁକୁ ପ୍ରକୃତି କୋଳକୁ ଉଲ୍ଲଗଣ ।

### ବିଲେଇକୁ ମିଲୁଛି ସରକାରୀ ଚାକିରି, ମୋଟା ଦରମା



ଲଣ୍ଡନ ଗୋଟିଏ ପଟେ ଦେଶରେ ବେରୋଜଗାରୀ ସମସ୍ୟା ବୃଦ୍ଧି ପାଇଥିଲା ବେଳେ ଅନ୍ୟପଟେ ଏଠି ବିଲେଇକୁ ପ୍ରଦାନ କରାଯାଉଛି ସରକାରୀ ଚାକିରି ଏବଂ ଚାକିରି ବାବଦରେ ମିଲୁଛି ମୋଟା ଦରମା । ନିକଟରେ ଦେଶର କ୍ୟାବିନେଟ୍ ଦୁଇ ବିଲେଇକୁ ସରକାରୀ ନିଯୁକ୍ତି ପାଇଁ ମଞ୍ଜୁର ଦେଇଛି । ଇବି ଏବଂ ଓସି ନାମକ ଏହି ଦୁଇ ବିଲେଇ ଏବେ ଦ୍ୱି-ଟିଏ ସରକାରଙ୍କ କ୍ୟାବିନେଟ୍ କାର୍ଯ୍ୟାଳୟରେ ଚାକିରି କରୁଛନ୍ତି । ବିଲେଇକୁ ନିଯୁକ୍ତି ଦିଆଯିବାର ପୂର୍ବରୁ ବିଧିବଦ୍ଧ ଭାବେ ବିଜ୍ଞାପନ ଦିଆଯାଇଥିଲା । ବିଜ୍ଞାପନରେ ସେମାନଙ୍କର ଯୋଗ୍ୟତା ସହ ବାୟୋଡାଟା ମଧ୍ୟ ମରାଯାଇଥିଲା । ଏହି ନିଯୁକ୍ତି ପାଇଁ

### ଉଚ୍ଚ ରକ୍ତଚାପରୁ ରକ୍ଷା କରିବ ଗଭୀର ମିଃଶ୍ୱାସ



ଶରୀରରେ ଯେକୌଣସି ରୋଗର ଉପସ୍ଥିତି ଅଧିକାଂଶ ଲୋକଙ୍କୁ ବହୁତ ଭେଦରେ ଜଣା ପଡ଼ିଥାଏ । ସେହିଭଳି ଏକ ରୋଗ ହେଉଛି ଉଚ୍ଚ ରକ୍ତଚାପ । ଉଚ୍ଚ ରକ୍ତଚାପକୁ ସାଜକେଶ୍ କିଲର କୁହାଯାଏ । ଯଦି ଆପଣ ସେହିଭଳି ସ୍ଥିତିରେ ରହି କରୁଛନ୍ତି ଓ ଔଷଧପତ୍ର ଖାଇବା ଝାମେଲାରୁ ମୁକୁଳିବାକୁ ଚାହୁଁଛନ୍ତି ତେବେ ଆପଣ ଆପଣଙ୍କ ଲାଙ୍ଗଫ୍ଟ ଷ୍ଟାଲକୁ ବଦଳନ୍ତୁ । ଦୀର୍ଘ ଶ୍ୱାସକ୍ରିୟାରେ ଆରାମ-କିଛି ବ୍ୟକ୍ତିଙ୍କର ରକ୍ତଚାପ ସମସ୍ୟା ତୁଳନାରେ ସକାଳ ସମୟରେ ଅଧିକ ଥାଏ । ଏହାର କାରଣ ରକ୍ତରେ ଅନୁଜୀବନ ଅଭାବ । ବିପିନିୟମର ଉତ୍ତମ ପାଇଁ ଅନୁଜୀବନ ମୁଖ୍ୟ ଭୂମିକା ରହିଛି । ଏଥିପାଇଁ ଦିନବେଳେ ଶୀତ ଚିତ୍ତବେଶରେ ବସି ୧୦ ରୁ ୧୫ ଥର ଯେତେ ଭିତରୁ ଦୀର୍ଘ ନିଃଶ୍ୱାସ ନେବା ଉଚିତ୍ । ଏସବୁଏବଂ ଡାକ୍ତରଖାନାର ଫିଲିସିଆନ୍, ଡା. ସି.ଏଲ୍.ନବଲକ୍ କହିବା ଅନୁସାରେ ଗଭୀର ନିଃଶ୍ୱାସ ପ୍ରଶ୍ୱାସ ନେଲେ ଶରୀରରେ ଅନୁଜୀବନ ଓ ରକ୍ତ ସଞ୍ଚାଳନ ସୁଚାରୁ ରୂପେ ହୋଇଥାଏ । ଗାଁସଡ଼ି ମାନସିକ ରୂପରେ ଶାନ୍ତି ମିଳିଥାଏ ।

### ଆଜିର ଭାଗ୍ୟ

- ମେଘ** କାର୍ଯ୍ୟ ହାସଲ କ୍ଷେତ୍ରରେ ଜଣେ ପୂର୍ବଦତ୍ତ ବନ୍ଧୁ ସାହାଯ୍ୟ କରିବେ । ଆନୁଷ୍ଠାନିକ କାମରେ ସଫଳତା ପାଇବେ । ବ୍ୟବସାୟରେ ସାମାନ୍ୟ କ୍ଷତି ହୋଇପାରେ । ପରିବହନରେ ଉନ୍ନତି କରିବେ । ମହିଳାଙ୍କ ଭାତୁ ସମ୍ପର୍କ ବୃଦ୍ଧି ପାଇବ ।
- ବୃଷ** ଅନ୍ୟମାନଙ୍କୁ ନିଜ ଆଡ଼କୁ ଆକର୍ଷିତ କରିବା ପାଇଁ ବିଭିନ୍ନ ପ୍ରକାର ଚେଷ୍ଟା କରିବେ । ବନ୍ଧୁଙ୍କର ସହାୟତାକୁ ଲାଭ କରିପାରନ୍ତି । ସୁଗତ କାମକୁ ଉତ୍ତମରେ କରିବେ । ମହିଳାମାନେ ସାଧୁଙ୍କ ବାଟକୁ ଚାହିଁବେ । ପୁର ସ୍ଥାନକୁ ଭ୍ରମଣ ଯୋଗ ରହିଛି ।
- ମିଥୁନ** କର୍ମକ୍ଷେତ୍ରରେ କେତେକ ବିରତ୍ତ ରାପର ସମ୍ପ୍ରାପ୍ତ ହୋଇପାରିବ । ଯୌର୍ଯ୍ୟ ହରାନହୋଇ ପରିସ୍ଥିତିର ସାମ୍ବଳ କରିବେ । ସାମ୍ବଳିକା କ୍ଷେତ୍ରରେ ପ୍ରତିବନ୍ଧକର ସମ୍ମୁଖୀନ ହେବେ । ବ୍ୟବସାୟରେ ବନ୍ଧୁ ସମ୍ପର୍କ ପ୍ରେମ ଓ ପ୍ରଣୟ କ୍ଷେତ୍ରକୁ ଅନୁକୂଳ ଫଳ ମିଳିବ ।
- କର୍କଟ** ବନ୍ଧୁତକ ନିକଟୁ ସାହାଯ୍ୟ ପ୍ରତିଶ୍ରୁତି ପାଇ ଆସୁଥିବା ଅନୁଭବ କରିବେ । ପାରିବାରିକ ଅସ୍ଥିରତା ଓ ଅର୍ଥାଭାବ ପାଇଁ ମାନସିକ ଦୁଃଖ ଭିତରେ ସମୟ କଟାଇବେ । ଆତ୍ମିୟମାନଙ୍କ ପରାମର୍ଶ ନେଇ କାର୍ଯ୍ୟ କ୍ଷେତ୍ରରେ ଉପକୃତ ହେବେ ।
- ସିଂହ** ସମସ୍ୟାର ସମାଧାନ ପାଇଁ ବନ୍ଧୁଙ୍କ ଉପରେ ନିର୍ଭର କରିବାକୁ ପଡ଼ିପାରେ । କର୍ମକ୍ଷେତ୍ରରେ ନୂତନ ଯୋଜନା ଆରମ୍ଭ କରିପାରିବ । ବକେୟା ଚଳା ମିଳିବାର ଯୋଗ ରହିଛି । ପ୍ରତିଷ୍ଠିତ ବ୍ୟକ୍ତିଙ୍କ ପରୋକ୍ଷରେ ସାହାଯ୍ୟ ପ୍ରାପ୍ତି ହୋଇପାରେ ।
- କନ୍ୟା** ହଠାତ୍ ଅର୍ଥ ସମ୍ପର୍କକୁ ନେଇ ଭାତୁ ବିବାଦ ଦେଖାଦେଇପାରେ । ପ୍ରେମରେ ପ୍ରତାରଣା ପାଇ କର୍ମକ୍ଷେତ୍ରରେ ପରିସ୍ଥିତିର ଗାପ ବୃଦ୍ଧି ପାଇବ । ସାମାନ୍ୟ ଶାରୀରିକ ଅସୁସ୍ଥତା ଅନୁଭବ କରିବେ । ମହିଳାଙ୍କ କ୍ଷେତ୍ରରେ ବିଭିନ୍ନ ପ୍ରକାରର ଶତ୍ରୁମାନେ କଟୁକଥା କହିବେ ।
- ତୁଳା** ଲକ୍ଷ୍ୟ ନଥିଲେ ମଧ୍ୟ ସମୟ ଓ ପରିସ୍ଥିତିକୁ ନେଇ ବନ୍ଧୁଙ୍କ ସହ ବିତର୍କ ବୃଦ୍ଧି ହୋଇପାରେ । ନିଜ ଲୋକମାନେ ଜଣି ପରାୟଣ ହୋଇ ପରିସ୍ଥିତିକୁ କଟିକ ରୂପ ଦେବାରେ ସମର୍ଥ ହେବେ । ଅର୍ଥ ବଂଶୁହରେ ଚପୁରତା ପ୍ରକାଶ କରିବେ ।
- ବିଚିତ୍ରା** ପରୋକ୍ଷ ସହ ସମ୍ପର୍କ ମଧୁର ରଖିବାକୁ ଚେଷ୍ଟା କରିବେ । ବନ୍ଧୁଙ୍କ ସହ ସୌହାର୍ଦ୍ଦପୂର୍ଣ୍ଣ ଆଲୋଚନାରୁ ମନ ଖୁସି ରହିବ । ବିବାହ ପରିସ୍ଥିତିର ଦୃଢ଼ ମୁକାବିଲା କରିବେ । ମହିଳାମାନେ ଭାବ ପ୍ରବଣତା ପ୍ରକାଶ କରିବେ ।
- ଧନୁ** ସୁନ୍ଦର ମଧୁର କଥା କହି ଅନ୍ୟମାନଙ୍କୁ ଆକର୍ଷିତ କରି କାର୍ଯ୍ୟ ହାସଲ କରିବେ । ଶାରୀରିକ ଅସୁସ୍ଥତା ଫେରି ପାଇବ । ପାରିବାରିକ କ୍ଷେତ୍ର, ଯାତ୍ରା ଓ ଦାମ୍ପତ୍ୟ ଜୀବନକୁ ସୁସ୍ଥ ପାଇବେ । ପୁର ସ୍ଥାନକୁ ଯାତ୍ରା କରିପାରିବ । ମହିଳାଙ୍କ ମନୋବଳ ଦୃଢ଼ ରହିବ ।
- ମକର** କୌଣସି ଅପରିଚିତ ବ୍ୟକ୍ତିଙ୍କ ଦ୍ୱାରା ଗୁରୁତ୍ୱ ପୂର୍ଣ୍ଣ କାର୍ଯ୍ୟ ହସଲ କରିବେ । ଭାତୁଥିବା କାମଗୁଡ଼ିକୁ ସମ୍ପୂର୍ଣ୍ଣ କରିବା ପାଇଁ ବନ୍ଧୁଙ୍କର ସାହାଯ୍ୟ ଲିଖ୍ୟା କରିବେ । ଦାମ୍ପତ୍ୟ ଜୀବନରେ ତିକ୍ତତା ଦେଖାଦେଇପାରେ । ମହିଳାମାନେ ଅଶାନ୍ତି ରହିବେ ।
- କୁମ୍ଭ** ଯେତେ ଡାକା ସ୍ୱିକାର କଲେ ମଧ୍ୟ ବନ୍ଧୁ ସହକର୍ମୀ ଓ ପରୋକ୍ଷଙ୍କର ଭୁଲ ଧାରଣାକୁ ବଦଳାଇ ପାରିବେ ନାହିଁ । ଆଉ ଅପେକ୍ଷା ବ୍ୟୟ କ୍ରମେ ବୃଦ୍ଧି ପାଇବ । ସାକ୍ଷୀ ସାକ୍ଷୀ ଚିନ୍ତିତ ରହିବେ । ଆକର୍ଷିତ ଭାବେ ଉପହାର ଗ୍ରହଣ ଲାଭ ହୋଇପାରେ ।
- ମୀନ** କର୍ମକ୍ଷେତ୍ରରେ ସହକ ସୁବିଧାରେ କାମ ହାସଲ କରିବେ । ବନ୍ଧୁଙ୍କର ଆଦର ମନକୁ ଖୁସି ରଖିବ । ସଖା, ସମିତି, ରାଜନୀତି କ୍ଷେତ୍ରରେ ପ୍ରଶଂସିତ ହେବେ । ମହିଳାମାନେ ଅନ୍ୟଙ୍କ ସେବାରେ ବ୍ୟସ୍ତ ରହିବେ ।

### ଶୀତ ଋତୁରେ ରୋଗ ବେଶୀ



ଶୀତ ଋତୁ ଆସିଲେ ବିଭିନ୍ନ ପ୍ରକାର ରୋଗ ମଧ୍ୟ ସାଙ୍ଗରେ ଆଣି ଆସିଥାଏ । ଯେପରି ଅଣ୍ଡା, ସଂକ୍ରମଣ, ଚାନ୍ଦା ଫାଟିବା ଇତ୍ୟାଦି । କେତେକ ଲୋକଙ୍କର ଭାବନା ରହିଥାଏ କି ସମସ୍ତଙ୍କୁ ନିଜ ପ୍ରୟୋଗ କେବଳ ଶୁଣି ଦିନମାନଙ୍କରେ କରାଯାଇଥାଏ କି ହୁଏ ଏପରି ଭାବିବା ସମ୍ପୂର୍ଣ୍ଣ ରୂପେ ଭୁଲ୍ । ଅଣ୍ଡା ଦିନମାନଙ୍କରେ ସୂର୍ଯ୍ୟ ଭୃତ୍ୟୁର ସର୍ବୋଚ୍ଚ ନିକଟତର ହୋଇଥାନ୍ତି । ଏଥିପାଇଁ ସୂର୍ଯ୍ୟଙ୍କ କିରଣ ଅଧିକ କ୍ଷତି ପହଞ୍ଚାଇଥାଏ । ଅଣ୍ଡା ଦିନମାନଙ୍କରେ କଷ୍ଟରତ କରିବା କ୍ଷତିକାରକ ହୋଇପାରେ । ଏପରି ଭାବିବା ବିଲକ୍ଷ୍ମ ଭୁଲ୍ । ବାସ୍ ଏହି କଥାର ଧ୍ୟାନ ରଖନ୍ତୁ କି ବାହାରକୁ ବାହାରିବା ପୂର୍ବରୁ ନିଜକୁ ଅଣ୍ଡାରୁ ବଞ୍ଚେଇବା ପାଇଁ ସମସ୍ତ ଉପାୟକୁ ସାଜକେ ଧରି ଯାଆନ୍ତୁ । ଅଣ୍ଡା ଦିନମାନଙ୍କରେ ମଧ୍ୟପାତ୍ର କରିବା ଦ୍ୱାରା ଶରୀର ଗରମ ପହଞ୍ଚାଇଥାଏ ବୋଲି ଅନେକଙ୍କର ଭାବନା ରହିଥାଏ । କିନ୍ତୁ ବାସ୍ତବରେ ଏହା ଅଜ୍ଞ କିଛି

ଅଣ୍ଡା, କାଶ, କେବଳ ବ୍ୟାକ୍ଟେରିଆ ଏବଂ ସଂକ୍ରମଣ କାରଣରୁ ହିଁ ହୋଇଥାଏ । ଅଣ୍ଡା ମୌସୁମିରେ ଅଧିକ ଚିତ୍ତା ରହିଥାଏ । ଭିଟାମିନି, ସି ଇମ୍ୟୁନିଟିକୁ ବଢ଼େଇଥାଏ ଏବଂ ଅଣ୍ଡା ଦିନମାନଙ୍କରେ ହେଉଥିବା ରୋଗ ମାନଙ୍କଠାରୁ ବଞ୍ଚେଇଥାଏ ।





# ସ୍ମୃତି ଓ ବିସ୍ମୃତିର ଅନ୍ତରାଳେ ନୌବାଣିଜ୍ୟ

ମହାନଗର ପରମ୍ପରାରେ ଓଡ଼ିଆମାନେ ଥିଲେ ଏକ ପ୍ରାଚୀନ ସଭ୍ୟତା। ଏହି ଜାତିର ବୌଦ୍ଧିକ ଓ ବୈଷୟିକ ଐଶ୍ୱର୍ଯ୍ୟ ଇତିହାସ ପୃଷ୍ଠାରେ ସ୍ପଷ୍ଟରେ ଲିପିବଦ୍ଧ। ଏକଦା ଏହି ଓଡ଼ିଆଭାଷୀ ରାଜ୍ୟର ଭୌଗୋଳିକ ସୀମା ସାଧାରଣ ଭାବରେ ଗଙ୍ଗା ଠାରୁ ଗୋଦାବରୀ ପର୍ଯ୍ୟନ୍ତ ସୁବିସ୍ତୃତ ଥିଲା। ଦିଗ୍‌ବିଜୟୀ ସମ୍ରାଜ୍ୟର କାଳରେ ପ୍ରାଚୀନ କଳିଙ୍ଗ, ଉତ୍କଳ କିମ୍ବା କୋଶଳର ସୀମା ସୀମାରେ ପରିବର୍ତ୍ତିତ ହୋଇଥିଲା। ତଥାପି ଏହି ଚିନିଗୋଟି ରାଜନୈତିକ ବିଭାଗ ବା ଭୂକଳିଙ୍ଗର ଜନସାଧାରଣ ଯେ ଯଶସୀ ଓଡ଼ିଆ ଜାତିଥିଲେ, ଏହା ନିଃସନ୍ଦେହରେ କୁହାଯାଇପାରେ। ଏହି ଜାତି ପାଇଁ ସମୁଦ୍ର ଥିଲା ଏକ ଆତ୍ମା। ସମୁଦ୍ରପଥ ଓ ନୌ-ବାଣିଜ୍ୟ କ୍ଷେତ୍ରରେ ପ୍ରାଚୀନ ଓଡ଼ିଶା ବା କଳିଙ୍ଗର ଭୂମିକା ଭାରତ ଇତିହାସରେ ଏକ ଗୌରବପୂର୍ଣ୍ଣ ଅଧ୍ୟାୟ। ଅତୀତରେ ଏହି କଳିଙ୍ଗ ରାଜ୍ୟର ସୁଦୀର୍ଘ ସମୁଦ୍ର ଉପକୂଳରେ ବହୁ ବନ୍ଦର ଥିଲା। ଏସବୁ ବନ୍ଦରମାନଙ୍କରୁ ସାଧକ ପୁଅମାନେ ସୁଦୂର ଅନେକ ଦୂର ଦରିଆପାରି ଦେଶମାନଙ୍କରେ ନୌ-ବାଣିଜ୍ୟ କରି ଏ ଦେଶକୁ ଧନଶାଳୀ କରିବା ସଙ୍ଗେ ସଙ୍ଗେ ଭାରତୀୟ ସଂସ୍କୃତି, ସାହିତ୍ୟ ଓ ଶିଳ୍ପ ଭାଷ୍ୟର ପ୍ରଚାର କରିଥିଲେ।



ତେଣୁ ଆଜି ମଧ୍ୟ ଜାତି, ଧର୍ମ, ବର୍ଣ୍ଣ ନିର୍ବିଶେଷରେ ପ୍ରତ୍ୟେକ ଓଡ଼ିଆ ଜାତିକ ପୂର୍ଣ୍ଣମା ଅବକାଶରେ ନୌକା ଭସାଇ “ଆ କା ମା ବେ, ପାନ ଗୁଆ ଥୋଇ/ପାନ ଗୁଆ ତୋର, ମାସକ ଧର୍ମ ମୋର” ଉଚ୍ଚାରଣ ପୂର୍ବକ ନିଜର ସଂସ୍କୃତି, ଐତିହ୍ୟ ଓ ପରମ୍ପରାକୁ ସୁରକ୍ଷା କରିଥାଏ। ଏହା କେବଳ କାଳରୁ ଆମ ସାମାଜିକ ଜୀବନର ଚକଣି ହୋଇ ରହିଆସିଛି, ତାହା ଅବଧାରଣା କରିବା ଅତ୍ୟନ୍ତ କଷ୍ଟକର। ତଥାପି ଏହାକୁ ଅତୀତ ଓଡ଼ିଆ ସାଧକପୁଅର ନୌ-ଯାତ୍ରାର ବାର୍ତ୍ତାବହ କରିବାକୁ ଅନୁମତି ଦେବ ନାହିଁ। କୁହାଯାଏ କଳିଙ୍ଗ ବଣିକ ଜାତିକ ପୂର୍ଣ୍ଣମା ଦିନ ପ୍ରତ୍ୟୁଷରୁ ସ୍ନାନ କରି କଳିଙ୍ଗଜାତ ପାନର ବିନିମୟରେ କାହା ପ୍ରଭୃତି ଅଞ୍ଚଳକୁ ଯେଉଁ ଗୁଆ ଆମଦାନି କରେ, ସେହି ପାନ ଓ ଗୁଆ ଶୁଦ୍ଧ ମନରେ ଗଙ୍ଗାମାତାଙ୍କୁ ସମର୍ପଣ କରି ଧର୍ମର ଦୁହି ଦେଇ ବାଣିଜ୍ୟ ନୌକା ମେଲି ଦେଉଥିଲା ଏବଂ ନୌକାପୁଷ୍ପରେ ଭାସି ଭାସି ତାର ଦେଶକୁ ଲୁଗେ ଅନ୍ତର ଦେବାବେଳେ ସମବେତ ଆତ୍ମୀୟତାକୁ ବିଦାୟକାଳୀନ ଜଣିତବାଣୀ ଶୁଣାଉଥିଲା- ଆ କା ମା ବେ ଅର୍ଥାତ୍ ଆଖ୍ୟାତରୁ କାର୍ତ୍ତିକ ମଧ୍ୟରୁ ଫେରିବି, ଭୟ କରନା। ଏହାର ସ୍ମାରକ ସମ୍ପର୍କ କାର୍ତ୍ତିକପୂର୍ଣ୍ଣମା ଦିନ ଓଡ଼ିଶାର ଲୋକାୟତରେ ବୋଇତ ବା ନୌକା ଭସା ଅନୁଷ୍ଠିତ ହୋଇଆସୁଛି। ସମ୍ଭବତଃ ଓଡ଼ିଶା ହେଉଛି ଏକମାତ୍ର ରାଜ୍ୟ ଯେଉଁଠି ଆବାଳବୁଦ୍ଧବିନୀତା ଧର୍ମ ପାଳନ କଲାଭଳି ନଦୀ ଓ ସମୁଦ୍ରକୁ ବର୍ତ୍ତକା ସମ୍ବନ୍ଧିତ ବୋଇତ ଭସେଇ ଆଲୋକିତ କରିଥାନ୍ତି। କଦଳୀ ପାତ୍ରୁଆରେ ବୋଇତ, ପାନ ଗୁଆ, ବତୀ ଓ ଦୁର୍ବାକ୍ଷତ



ଏହାର ଉପକରଣ। ବସୁନ୍ତର ଏହି ବୋଇତ ଭସା ନିର୍ଦ୍ଦିଷ୍ଟଭାବେ ବନ୍ଦାପନାର ଏକ ପ୍ରତୀକ। ପରକୁ ଧନରତ୍ନ ଧରି ଫେରୁଥିବା ସାଧକମାନଙ୍କ ସମ୍ମାନରେ ଏହା ଅନୁଷ୍ଠିତ ହୋଇଆସୁଛି। ଯାହାଫଳରେ ଆଜିକି ସାଗରପାରି ବାଣିଜ୍ୟର ମହତ୍ତ୍ୱକୁ ଓଡ଼ିଶାବାସୀ ଉପକ୍ରମ କରି ଆସୁଛନ୍ତି ଏବଂ ବୋଇତ ଭସା ସେ ସ୍ମୃତିକୁ ଆଲୋକିତ କରି ରଖୁଛନ୍ତି। ପ୍ରକୃତପକ୍ଷେ କହିବାକୁ ଗଲେ କଳିଙ୍ଗ ଅଧିବାସୀମାନଙ୍କର ନୌ-ଚାଳନା ଓ ନୌ-ବାଣିଜ୍ୟ ପରମ୍ପରା ଭାରତର ଗୌରବାବହ ଇତିହାସର ଏକ ସମୃଦ୍ଧ ଅଧ୍ୟାୟ। ଭାରତୀୟ ସଂସ୍କୃତିର ପରିପ୍ରସାର ସଙ୍ଗେ ସଙ୍ଗେ ଭାରତ ଓ ଦକ୍ଷିଣ-ପୂର୍ବ ଏସିଆ ମଧ୍ୟରେ ବାଣିଜ୍ୟିକ ସୁସମ୍ପର୍କ ବୃଦ୍ଧି କରିବା ପାଇଁ କଳିଙ୍ଗ ନାବିକ ଓ ସାଧକମାନଙ୍କର ବିଶିଷ୍ଟ ଅବଦାନ।

ବସୁନ୍ତର କହିବାକୁ ଗଲେ ଓଡ଼ିଶାରେ ନୌ-ବାଣିଜ୍ୟର ପ୍ରସାର ପ୍ରାଚ୍ଛିନ୍ନିତାହିତ୍ୟ ଯୁଗରୁ ଆରମ୍ଭ କରି ଶେଷଭାଗର ରାଜତ୍ୱ ପର୍ଯ୍ୟନ୍ତ ବିଶେଷ ଭାବରେ ରହିଆସିଥିଲା। ଏପରିକି ଗୋମକର ବଂଶର ରାଜାମାନେ ମଧ୍ୟ ଏଥିରେ ପ୍ରସ୍ତାପକତା କରିଥିଲେ। ଏହାସହ ସୋମବଂଶୀ ରାଜାମାନେ ଏ ଦିଗରେ ବିଶେଷ ଯତ୍ନବାନ ହୋଇନଥିଲେ ହେଁ ଏହି ପରମ୍ପରା ଅକ୍ଷୟ ରହିଥିଲା। ପରଶୁ ଗଙ୍ଗରାଜାମାନେ ଭୂଭାଗରେ ନିଜ ସାମ୍ରାଜ୍ୟର ସୀମାବିସ୍ତାର କରିବାକୁ ଯତ୍ନବାନ ହୋଇଥିବାରୁ ଓଡ଼ିଶାର ନୌ-ବାଣିଜ୍ୟ ପ୍ରତି ଆସିବା ଦୃଷ୍ଟି ଦେଖିବାକୁ ପଡ଼ିଲା। ତେଣୁ ଆମର ନୌ-ବାଣିଜ୍ୟ ବୋଲି ରାଜାମାନଙ୍କର ଅଧିକାରକୁ ଆସି ଯାଇଥିଲା। କିନ୍ତୁ ଏ ପରିପ୍ରେକ୍ଷାରେ କହିବାକୁ ହେବ, ଖ୍ରୀଷ୍ଟପୂର୍ବ ୨୬୧ରେ ଇତିହାସପ୍ରସିଦ୍ଧ ମଗଧ ସମ୍ରାଜ୍ୟ ଅଶୋକଙ୍କର କଳିଙ୍ଗଯୁଦ୍ଧ ହୋଇଥିଲା। ତଥାପି ଏହି ଘଟଣାର ବହୁପୂର୍ବରୁ ବହିର୍ବାଣିଜ୍ୟ ତଥା ଅନ୍ତର୍ବାଣିଜ୍ୟରେ କଳିଙ୍ଗବାସୀ ଭାରତବର୍ଷରେ ବେଶ୍ ପ୍ରତିଷ୍ଠିତ ହୋଇସାରିଥିଲେ। କଳିଙ୍ଗର ସୁଦୀର୍ଘ ସମୁଦ୍ର ଉପକୂଳ ଓ ସୁଗଭୀର ନଦୀଗୁଡ଼ିକ ଏ କ୍ଷେତ୍ରରେ ବିଶେଷ ସହାୟକ ହୋଇଥିବା ବୋଲି ସ୍ୱୀକାର୍ଯ୍ୟ। ତେଣୁ ବୋଧହୁଏ ନୌ-ବାଣିଜ୍ୟର ସୁବିଧା ହାସଲ ପାଇଁ ମଗଧସମ୍ରାଜ୍ୟ କଳିଙ୍ଗ ଆକ୍ରମଣ କରିଥାଇପାରିବ। ଏପରିକି ଅଶୋକଙ୍କ ବହୁପୂର୍ବରୁ କଳିଙ୍ଗର ଅଧିବାସୀ ବ୍ରହ୍ମଦେଶର ପେରୁ ଅଞ୍ଚଳରେ ଉପନିବେଶ ସ୍ଥାପନ କରିସାରିଥିଲେ। ଏହାସହ ତୀନ ପରିବ୍ରାଜକ ମେଘାସ୍ଥିନିଏ କହନ୍ତି-ତୀନ ଦେଶ ସହିତ ବହୁ ପ୍ରାଚୀନ କାଳରୁ କଳିଙ୍ଗର ବାଣିଜ୍ୟ ବ୍ୟବସାୟ ଚାଲିଆସିଥିଲା। ତୀନ ଲୋକମାନେ ବାଣିଜ୍ୟ କରୁଥିବା ଭାରତୀୟମାନଙ୍କୁ କୁନ୍-ଲୋକ ବୋଲି କହୁଥିଲେ। ଯାହା କଳିଙ୍ଗ ଶବ୍ଦର ମାମାନ୍ତର ମାତ୍ର। ସେ କହିବା ପ୍ରକାରେ ସିଂହଳ ଓ କଳିଙ୍ଗ ମଧ୍ୟରେ ହାତୀର ବାଣିଜ୍ୟ ପ୍ରଚଳନ ଥିଲା। ଗ୍ରୀକ୍ ଐତିହାସିକମାନଙ୍କ ମତରେ-ପ୍ରଥମ ଓ ଦ୍ୱିତୀୟ ଶତାବ୍ଦୀରେ ଭାରତର ପୂର୍ବ ଉପକୂଳରେ ବହୁ ଉନ୍ନତଧରଣର ବନ୍ଦର ବିକାଶ ଲାଭ କରିଥିଲା। ସେଗୁଡ଼ିକ ହେଲା- କାଲିକି (କୋରକେକ), କାମାର (କାବେରୀ ପର୍ବତମୁଖ), ପୋଡୁରୁ (ପଞ୍ଚିଚେରୀ), ସପତମା (ମୟୂରପୁର), କଷ୍ଟକ ଶିଳା (ଘଣ୍ଟଶିଳା), ପିରୁଷ (ପିଥୁଷ), ପଲୋର (ପାଲୁର-ଦନ୍ତପୁର), ଗଙ୍ଗେ (ଗୋପାଳପୁର) ଓ ତାମିଲି (ତାମିଲିପି)। ପ୍ରଥମ ତିନୋଟିକୁ ବାବଦେଲେ ଅନ୍ୟ ସମସ୍ତ ବନ୍ଦର କଳିଙ୍ଗ ଉପକୂଳରେ ଅବସ୍ଥିତ ଥିଲା ଓ ସେଗୁଡ଼ିକ ମଧ୍ୟରେ ପାଲୁର ଥିଲା ସର୍ବବୃହତ୍। ଏପରିକି ଭୌଗୋଳିକ ଟୋକୋମା ପାଲୁର ବନ୍ଦରକୁ ସେକାଳର ସମୁଦ୍ରଗାମୀ ନୌକାଗୁଡ଼ିକର ଏକ ବିଶିଷ୍ଟ କେନ୍ଦ୍ର ରୂପେ ବର୍ଣ୍ଣନା କରିଛନ୍ତି। ଏହି ବିବରଣୀରୁ ସ୍ପଷ୍ଟ ଅନୁମେୟ ଯେ, ସେ

କାଳରେ ପାଲୁରଠାରୁ ସମୁଦ୍ର ଭିତରକୁ ପ୍ରବେଶ କରିବା ସମ୍ଭବପଦ ହେଉଥିଲା ଓ ସମୁଦ୍ର ମଧ୍ୟ ଦେଇ ବହୁଦେଶ, ଶ୍ୟାମ (ଆଲକାଷ), ତାମ୍ରପର୍ଣ୍ଣୀ (ସିଂହଳ), ସୁବର୍ଣ୍ଣଦ୍ୱୀପ (କାହା), କମୋକ, ତମ୍ପା (ଆଧୁନିକ ଭିଏତ୍‌ନାମର ଅଞ୍ଚଳ) ଦେଶମାନଙ୍କ ସହ ସମ୍ପର୍କ ପ୍ରତିଷ୍ଠା କରିବାରେ କଳିଙ୍ଗର ନାବିକ ଓ ବଣିକମାନେ କୃତିତ୍ୱ ଅର୍ଜନ କରିଥିଲେ। ଯାହାଫଳରେ କଳିଙ୍ଗର ଅର୍ଥନୈତିକ ବିକାଶ ସଙ୍ଗେ ସଙ୍ଗେ ଧର୍ମ ଓ ସଂସ୍କୃତିର ପ୍ରସାର ମଧ୍ୟ ହୋଇପାରିଥିଲା।

ଏପରିକି ବୌଦ୍ଧଧର୍ମର ଅଭ୍ୟୁଦୟ କାଳରେ ତାମ୍ରଲିପ୍ତି, ତେଲିତାଳୋ ପ୍ରଭୃତି ପ୍ରସିଦ୍ଧ ବନ୍ଦର ଥିବାର ଜଣାଯାଏ। ଖ୍ରୀଷ୍ଟୀୟ ଚତୁର୍ଥ ଶତାବ୍ଦୀରେ କଳିଙ୍ଗରାଜ ଗୁହର୍ଣ୍ଣବଳ ଦୁହିତା ହେମମାଳା ଓ ଜାମାତା ଦନ୍ତକୁମାରୀ କଳିଙ୍ଗରେ ପୂଜିତ ବୁଦ୍ଧଦେବଙ୍କ ଦନ୍ତ ନେଇ ସିଂହଳରେ ପହଞ୍ଚିଥିଲେ। ତୀନ ଦେଶ ସହ କଳିଙ୍ଗର ନୌ-ସମ୍ପର୍କ ଅତିଶୟ ପ୍ରାଚୀନ। ଖ୍ରୀଷ୍ଟୀୟ ଚତୁର୍ଥ ଶତାବ୍ଦୀରେ ତୀନ ପରିବ୍ରାଜକ ପାହିୟାନ କଳିଙ୍ଗର ତାମ୍ରଲିପ୍ତି ବନ୍ଦରରୁ ସିଂହଳ ଯାଇ ସେଠାରୁ କଳିଙ୍ଗ ଜାହାଜରେ କାହା ବାଟ ଦେଇ ସୁବେଶକୁ ଫେରିଥିଲେ। ସେହିପରି ସପ୍ତମ ଶତାବ୍ଦୀରେ ହୁଏନସାଂ ଓଡ଼ିଶା ଛୁଇଁଗଲେ ଆସିଥିବା ସମୟରେ ପ୍ରତ୍ୟକ୍ଷଦର୍ଶୀ ଭାବରେ ତେଲିତାଳୋ ବିଷୟ ବର୍ଣ୍ଣନା କରିଅଛନ୍ତି। ଏହାସହ ନଦୀ ଓ ଦଶମ ଶତାବ୍ଦୀ ବେଳକୁ ବଙ୍ଗୋପସାଗରରେ ଆରବ ନାବିକ ଓ ବଣିକମାନଙ୍କର ଆବିର୍ଭାବ ହେଲା। ସେମାନେ ଓଡ଼ିଶାକୁ ଉତ୍ତର ବା ଉପଦ୍ରୁମ୍ ନାମରେ ଉଲ୍ଲେଖ କରିବା ସହିତ ସମୁଦ୍ର ସଙ୍ଗେ ସମ୍ପର୍କ କରିଅଛନ୍ତି।

ପ୍ରକୃତପକ୍ଷେ କହିବାକୁ ଗଲେ ଓଡ଼ିଶାର ନୌବାଣିଜ୍ୟ ପରମ୍ପରା ଅତି ପୁରାତନ। ଏହାର ଉପକୂଳ ସୁଦୀର୍ଘ ଅଟେ। ଏହାସହ ଏଠାରେ ଅବସ୍ଥିତ ବହୁତଗୁଡ଼ିଏ ବନ୍ଦର ଆନ୍ତର୍ବାଣିଜ୍ୟ ଓ ବହିର୍ବାଣିଜ୍ୟ ପାଇଁ ସୁପ୍ରସିଦ୍ଧ। ସମୁଦ୍ର ପଥରେ ଦୂରଦେଶକୁ ଯାଇ ବଣିକମାନେ ବହୁତ ଧନ ସମ୍ପତ୍ତିରେ ଏ ଦେଶକୁ ଧନା ଓ ସମୃଦ୍ଧିଶାଳୀ କରିଥିଲେ। ପଞ୍ଚଦଶ ଶତାବ୍ଦୀ ବେଳକୁ ଓଡ଼ିଶାର ବନ୍ଦରମାନଙ୍କର ମାଲକିକାକୁ ବସାଦି ଦ୍ରବ୍ୟମାନ ରପ୍ତାନୀ ହେଉଥିଲା। ଷୋଡ଼ଶ ଶତାବ୍ଦୀ ବେଳକୁ ବାଣିଜ୍ୟ କାରବାର ମଧ୍ୟ ପ୍ରାଚ୍ୟ ଦେଶର ଲୋହିତସାଗର ଉପକୂଳକୁ ଆଡେଇ ଓ କେନ୍ଦ୍ରାପଡ଼ାର ବ୍ୟତୀତ ବତ୍ତାମ, ପେଗୁ, ଚେନାସରିମ ଓ ଆଚିନ ଆଦି ବନ୍ଦର ସହିତ ସମ୍ପର୍କ ସ୍ଥାପନ କରିପାରିଥିଲା। ଷୋଡ଼ଶ ଶତାବ୍ଦୀର ପ୍ରାରମ୍ଭରେ ଇଉରୋପୀୟ ବଣିକମାନେ ଓଡ଼ିଶା ଉପକୂଳ ସହିତ ପରିଚିତ ହେଲେ ଏବଂ ପରେ ପରେ ବାଣିଜ୍ୟ କାରବାରରେ ଲିପ୍ତ ରହିଲେ। ପରୁଷାଳ, ଉଲହାଳ, ଦାନାମାର ଓ ଫରାସୀ ବଣିକ କମ୍ପାନୀଙ୍କର ବାଣିଜ୍ୟିକ ସଂସ୍ଥାମାନ ଓଡ଼ିଶା ଉପକୂଳରେ ଗଢ଼ି ଉଠିଥିଲା। କିନ୍ତୁ ସମୁଦ୍ର ଶତାବ୍ଦୀରେ ଭାରତୀୟ ବଣିକମାନେ ଇଂରେଜ କମ୍ପାନୀର ସୁରକ୍ଷା ବଳୟ ମଧ୍ୟରେ ରହିଥିଲେ।

ମୋଟ ଉପରେ କହିବାକୁ ଗଲେ ବାଣିଜ୍ୟ ସୂତ୍ରରେ କଳିଙ୍ଗ ଭୂମି ଉତ୍ତମ ପ୍ରାଚ୍ୟ ଓ ପାଶ୍ଚାତ୍ୟ ଭୂଖଣ୍ଡ ସହିତ ବହୁକାଳ ପର୍ଯ୍ୟନ୍ତ ନିଚିତ୍ ଭାବରେ ସମ୍ପର୍କ ରହିଥିଲା। କିନ୍ତୁ ଏହି ନୌବାଣିଜ୍ୟର ଐତିହ୍ୟ ଅଷ୍ଟାଦଶ ଶତାବ୍ଦୀ ପର୍ଯ୍ୟନ୍ତ କୋଣାର୍କ ପ୍ରକାରେ ଚିହ୍ନି ରହିଥିଲା। ଇଂରେଜମାନେ ଓଡ଼ିଶା ଅଧିକାର କଲାପରେ ବହୁ ବନ୍ଦର ଲୁପ୍ତପ୍ରାୟ ହୋଇଯାଇଥିଲା। ଯେଉଁ କେତେକ ନାମକୁ ମାତ୍ର ଥିଲା, ସେଗୁଡ଼ିକ ଇଂରେଜ

ସରକାରଙ୍କ ସମ୍ପୂର୍ଣ୍ଣ ଅଧିକାରରେ ରହି କେବଳ ସରକାରୀ କାର୍ଯ୍ୟରେ ନିଯୋଜିତ ହେଉଥିଲା। ଫଳତଃ ପ୍ରାଚୀନ ପ୍ରଧାନ ବନ୍ଦରଗୁଡ଼ିକ ବିସ୍ମୃତି ଗର୍ଭରେ ଲୀନ ହୋଇଗଲା। ପରିଶେଷରେ ଏତିକି କହିଲେ ଯଥେଷ୍ଟ ହେବ, ଓଡ଼ିଶାର ସାମୁଦ୍ରିକ ବାଣିଜ୍ୟ କାରବାର ଅତି ପୁରାତନ। ଏହାର ଉପକୂଳ ସୁଦୀର୍ଘ ଅଟେ ଏବଂ ଏଠାରେ ଅବସ୍ଥିତ ବହୁତ ବନ୍ଦର ଆନ୍ତର୍ବାଣିଜ୍ୟ ତଥା ବହିର୍ବାଣିଜ୍ୟ ପାଇଁ ସୁପ୍ରସିଦ୍ଧ। ଏସବୁ ସତ୍ତ୍ୱେ ନୌ-ବାଣିଜ୍ୟର ସେ ପୁରାତନ ପରମ୍ପରା ଆଉ ନାହିଁ। ତଥାପି ଓଡ଼ିଶାର ଜନସାଧାରଣ ‘ଆ-କା-ମା-ବେ’ ଉଚ୍ଚାରଣ ସହ କାର୍ତ୍ତିକ ପୂର୍ଣ୍ଣମା ଉତ୍ସବଟିକୁ ସେହି ପରମ୍ପରାର ଏକ ଚିରନ୍ତନ ସୂଚି ରୂପେ ଅଦ୍ୟାପି ବନ୍ଦନ କରି ଆସୁଛନ୍ତି।

# ଆଧ୍ୟାତ୍ମିକ ଆଲୋଚନାରେ ତୁଳସୀ ବିବାହ

ପ୍ରାଚୀନ କାଳରେ ଶଙ୍ଖଚୂଡ଼ ନାମରେ ଏକ ଅତ୍ୟାଚାରୀ ଦୈତ୍ୟ ଥିଲା। ତା’ର ପତ୍ନୀର ନାମ ଥିଲା ବୃନ୍ଦା। ବୃନ୍ଦା ଥିଲା ଜଣେ ପତିବ୍ରତା ମହିଳା। ଏହି କାରଣରୁ ଶଙ୍ଖଚୂଡ଼ର ପରାକ୍ରମ ଏବଂ ତେଜ ଅଧିକ ବଳଶାଳୀ ଥିଲା। ଏହିପରି ଶଙ୍ଖଚୂଡ଼ ଦେବ, ମାନବ ଉପରେ ଅତ୍ୟାଚାରୀ ଚଳାଇଲା। ସମସ୍ତଙ୍କୁ ଯୁଦ୍ଧରେ ଡିଆଁନେଲା। ଦେବରାଜ ଇନ୍ଦ୍ରଙ୍କୁ ସୂଚି ଛାଡ଼ିବାକୁ ପଡ଼ିଲା। ଶଙ୍ଖଚୂଡ଼ର ଅତ୍ୟାଚାରୀତା ଅତିଶୟ ହୋଇ ସମସ୍ତ ଦେବଗଣ ଭଗବାନ ବିଷ୍ଣୁଙ୍କ ଶରଣାପନ୍ନ ହେଲେ। ଶଙ୍ଖଚୂଡ଼ର ଅତ୍ୟାଚାରୀତା ମୁକ୍ତି ପାଇଁ ଗୁହାରି କଲେ। ଦେବଗଣ ଶ୍ରୀହରିଙ୍କୁ କହିଲେ ଯେ ଶଙ୍ଖଚୂଡ଼ର ପତ୍ନୀ ବୃନ୍ଦା ଜଣେ ପତିବ୍ରତା ନାରୀ, ତାର ସତ୍ୟତା ନଷ୍ଟ କରିଦେଲେ ଶଙ୍ଖଚୂଡ଼ର ପରାକ୍ରମ ତେଜ ନଷ୍ଟ ହୋଇଯିବ। ଫଳରେ ତାକୁ ହରାଇବା ସହଜସାଧ୍ୟ ହୋଇପଡ଼ିବ। ଶେଷରେ ଶ୍ରୀହରି ବିଷ୍ଣୁ ଶଙ୍ଖଚୂଡ଼ ବେଶ ଧାରଣ କରି ବୃନ୍ଦା ନିକଟକୁ ଗଲେ। ବୃନ୍ଦା ଭଗବାନ ବିଷ୍ଣୁଙ୍କ ମାୟା ଜାଣିପାରିଲା ନାହିଁ। ଭଗବାନ ବିଷ୍ଣୁଙ୍କୁ ସେ ନିଜ ପତି ବୋଲି ଭାବିଲା। ଫଳରେ ତାର ସତ୍ୟତା ନଷ୍ଟ ହୋଇଗଲା। ଅନ୍ୟପକ୍ଷେ ଯୁଦ୍ଧଭୂମିରେ ଦେବତାଙ୍କ ସହିତ ଲଢ଼ୁଥିବା ପରାକ୍ରମୀ ଶଙ୍ଖଚୂଡ଼ର ତେଜ ନଷ୍ଟ ହୋଇଯିବା ଫଳରେ ସେ ଯୁଦ୍ଧଭୂମିରେ ମୃତ୍ୟୁବରଣ କଲା। ଏହି ସମସ୍ତ ଘଟଣା ସମ୍ପର୍କରେ ଜାଣିବା ପରେ ବୃନ୍ଦା ଦୁଃଖରେ ଭାଙ୍ଗିପଡ଼ିଲା। ସେ ଶ୍ରୀହରିଙ୍କୁ ଅଭିଶାପ ଦେଇ କହିଲା ଯେ ମୋ ସହିତ ଛଳ କରିଥିବାରୁ ତୁମକୁ ମୃତ୍ୟୁଲୋକରେ ଜନ୍ମ ଦେବାକୁ ପଡ଼ିବ ଏବଂ ପତ୍ନୀବିରୋଧ ସହିବାକୁ ହେବ। ଏହା କହି ବୃନ୍ଦା ନିଜ ପତିଙ୍କ ସହିତ ସତୀ ହୋଇଗଲା।



ଯେଉଁ ସ୍ଥାନରେ ବୃନ୍ଦା ସତୀ ହୋଇଗଲା ସେଠାରେ ଏକ ତୁଳସୀ ବୃକ୍ଷ ଉଠିଲା। ସେବେଠାରୁ ବୃନ୍ଦା ତୁଳସୀ ନାମରେ ପୂଜା ପାଇବାକୁ ଲାଗିଲେ। ଅନ୍ୟ ଏକ ପୌରାଣିକ ଆଖ୍ୟାନ ଅନୁଯାୟୀ, ଶ୍ରୀହରିଙ୍କୁ ପଥର ହୋଇଯିବା ଲାଗି ବୃନ୍ଦା ଅଭିଶାପ ଦେଇଥିଲା। ଅନ୍ୟପକ୍ଷେ ବୃନ୍ଦା ତୁଳସୀ ବୃକ୍ଷରେ ପରିଣତ ହୋଇ ପୂଜା ପାଇବା ଲାଗି ଶ୍ରୀହରି ବରଦାନ ଦେଇଥିଲେ। ଯେଉଁ ମଣିଷ ଶ୍ରୀବିଷ୍ଣୁଙ୍କ ସହିତ ତୁଳସୀ ବିବାହ ପୂଜା କରାଇବ ସେ ମୃତ୍ୟୁ ପରେ ପରମଧାମ ପ୍ରାପ୍ତ କରିବ ବୋଲି ଶ୍ରୀବିଷ୍ଣୁ ବରଦାନ ଦେଇଥିଲେ। ତେଣୁ ପ୍ରତ୍ୟେକ ବର୍ଷ କାର୍ତ୍ତିକ ଶୁକ୍ଳ ଏକାଦଶୀ ତିଥିରେ ତୁଳସୀ ବିବାହ ଉତ୍ସବ ଅନୁଷ୍ଠିତ ହୋଇଥାଏ।

କାର୍ତ୍ତିକ ଶୁକ୍ଳ ପକ୍ଷ ଏକାଦଶୀରେ ଭାରତର ଅଧିକାଂଶ ଅଞ୍ଚଳରେ ତୁଳସୀ ବିବାହ ପାଳିତ ହୁଏ। ହିନ୍ଦୁ ପୁରାଣ ଅନୁଯାୟୀ ତୁଳସୀ ହେଉଛନ୍ତି ବିଷ୍ଣୁପ୍ରିୟା। ତୁଳସୀ ପତ୍ର ବିନା ବିଷ୍ଣୁ ପୂଜନ ସଂପୂର୍ଣ୍ଣ ହୁଏନାହିଁ। ହିନ୍ଦୁଧର୍ମ ଅନୁଯାୟୀ ଦୁହେଁ ପତି-ପତ୍ନୀ। ଏହି ଦିନରେ ସାଧାରଣତଃ ବିଷ୍ଣୁ ପ୍ରତିମା ବା ଶାଳଗ୍ରାମ ସହ ତୁଳସୀ ପତ୍ର ମଧ୍ୟରେ ବୈଦିକ ରୀତିରେ ବିବାହ ଅନୁଷ୍ଠିତ ହୁଏ। କିମ୍ବଦନ୍ତୀ ଅନୁଯାୟୀ ଜଳକ୍ଷର ରାକ୍ଷସର ପତ୍ନୀ ବୃନ୍ଦା ଥିଲେ ଅତ୍ୟନ୍ତ ପତିବ୍ରତା। ତେଣୁ କେହି ଜଳକ୍ଷରକୁ ପରାଜିତ କରିପାରୁ ନଥିଲେ। ଦେବଗଣ ବାରମ୍ବାର ପରାଜିତ ହୋଇ ଭଗବାନ ବିଷ୍ଣୁଙ୍କ ଶରଣ ପଶିଲେ। ବୃନ୍ଦାଙ୍କ ପତିବ୍ରତା ଧର୍ମ ନ ଲାଙ୍ଗିଲେ ଏହା ସମ୍ଭବ ନଥିଲା। ଏହି କାମଟିକୁ ବିଷ୍ଣୁ ତୁଲାଲେ ଏବଂ ପରିଶ୍ରମସ୍ୱରୂପ ରଣାଙ୍ଗନରେ ଜଳକ୍ଷର ନିହତ ହେଲା। ବୃନ୍ଦା ଏହା ଜାଣିବା ପରେ ମୃତ୍ୟୁଲୋକରେ ଜନ୍ମ ହେବା ପାଇଁ ଭଗବାନଙ୍କୁ ଅଭିଶାପ ଦେବା ସହ ଅଗ୍ନିରେ ନିଜକୁ ଝାସ ଦେଇ ସତୀ ହୋଇଥିଲେ। ସେହି ସ୍ଥାନରେ ଜନ୍ମ ହୋଇଥିଲା ତୁଳସୀ ଗଛ। ଅନ୍ୟ ଏକ କିମ୍ବଦନ୍ତୀ ଅନୁଯାୟୀ କଳାପଥର ପାଳିତବାକୁ ସେ ଶାପ ଦେଇଥିଲେ। ଆଉ ପଥର ସହ ତାଙ୍କର ବିବାହ କରାଇବା ପାଇଁ ଭଗବାନ ବର ଦେଇଥିଲେ। ଯେଉଁ ମଣିଷ ତୁଳସୀ ସହ ଶାଳଗ୍ରାମର ବିବାହ କରାଇବେ, ତାଙ୍କୁ ଭଗବାନ ଧ୍ୟାନ ପ୍ରାପ୍ତି ହେବ। ଏହା ବିଷ୍ଣୁ ଓ ମହାଲକ୍ଷ୍ମୀଙ୍କ ମଧ୍ୟରେ ପ୍ରତୀକାତ୍ମକ ବିବାହ।

# —ଶ୍ୟାମସୁନ୍ଦର ସାମଲ, ଶ୍ରୀସତ୍ୟବାହୁ ସେବା ସମିତି, କଟକ, ଦୂରଭାଷ : ୯୭୭୮୭୩୫୯୨୭/୮୨୮୦୯୩୨୮୩

# ଭାରତ ଯୋଡ଼- ଓଡ଼ିଶା ପରିବର୍ତ୍ତନ ଯାତ୍ରା

ଭୁବନେଶ୍ୱର (ପିଏନ)-ଗଡ଼ଜାତୀୟ ସମାଜ ଓଡ଼ିଶା ପରିବର୍ତ୍ତନ ଯାତ୍ରାର ଦ୍ୱିତୀୟ ଦିନରେ ପୁଲନଖରା ସ୍ଥିତ ଲକ୍ଷ୍ମଣର ମନ୍ଦିର ଠାରୁ ପ୍ରଦେଶ କଂଗ୍ରେସ ସଭାପତି ଶ୍ରୀପ୍ରଭାକର ପଟ୍ଟନାୟକଙ୍କ ନେତୃତ୍ୱରେ ଆରମ୍ଭ ହେଲା। କଟକ ଜିଲ୍ଲା ସାମଲର ମନ୍ଦିରରୁ ପୂର୍ବକୁ କଟକ ଜିଲ୍ଲା କଂଗ୍ରେସ ସଭାପତି ଶ୍ରୀ ମାନସ ଚୌଧୁରୀ ଏବଂ କଟକ ନଗର ଜିଲ୍ଲା କଂଗ୍ରେସ ସଭାପତି ଶ୍ରୀ ପ୍ରଭାକର ପଟ୍ଟନାୟକ ମହାପାତ୍ର ଶ୍ରୀ ପଟ୍ଟନାୟକଙ୍କ ସ୍ୱାଗତ କରିବା ସହିତ ପଦଯାତ୍ରା ସହିତ ଯୋଡ଼ି ହୋଇ ପଦଯାତ୍ରା କରିଥିଲେ। ହଜାର ହଜାର କଂଗ୍ରେସ ନେତୃବର୍ଗ, କର୍ମୀ ଓ ସାଧାରଣ ଜନତା ଏହି ଭାରତ ଯୋଡ଼ ପରିବର୍ତ୍ତନ ଯାତ୍ରାରେ ସାମଲ ହୋଇଥିଲେ। ପିର ବଜାର ସ୍ଥିତ ଦରଘାରେ ଦାନବ ଚକ୍ରର ଏବଂ ନିକଟସ୍ଥ ହନୁମାନ ମନ୍ଦିରରେ ଶ୍ରୀ ପଟ୍ଟନାୟକ ଓ ଅନ୍ୟ ବରିଷ୍ଠ ନେତୃବର୍ଗ ପୂଜାର୍ଚ୍ଚନା ଓ ପ୍ରାର୍ଥନା କରି ଆଶୀର୍ବାଦ ଗ୍ରହଣ କରିଥିଲେ। ଯାତ୍ରା ଯେତେ ଆଗକୁ ଆଗକୁ ଯାଉଥିଲା ଜନସମାଗମ ସେମିତି ବୃଦ୍ଧି ବୃଦ୍ଧି ଚାଲିଥିଲା। ତେଲଙ୍ଗାପେଣ୍ଡୁ ଓ ପ୍ରତାପନଗରୀ ଠାରେ ଶ୍ରୀ ପଟ୍ଟନାୟକଙ୍କ ସାଧାରଣ ଜନତା ତଥା କଟକ ଜିଲ୍ଲା କଂଗ୍ରେସ ନେତୃବର୍ଗ ସ୍ୱାଗତ କରିବା ସହିତ ପଦଯାତ୍ରାରେ ଯୋଗଦେଇଥିଲେ। ପ୍ରଥମାର୍ଦ୍ଧରେ ଏହି ପଦଯାତ୍ରା ୧୨ କି.ମି. ଅତିକ୍ରମ କରି କଟକ ଗୋପାଳପୁର ଠାରେ ମଧ୍ୟାହ୍ନ ଭୋଜନ ପାଇଁ ବିରତି ନେଇଥିଲେ। ଅପରାହ୍ନରେ ପଦଯାତ୍ରା ଆରମ୍ଭ ହୋଇ ଏହା କଟକପୁର ଛକଠାରେ ଫାହରିବା ପରେ ଦ୍ୱିତୀୟ ଦିନର ଯାତ୍ରା ଶେଷହେଲା। ରାଷ୍ଟ୍ରରେ ଶ୍ରୀ ପଟ୍ଟନାୟକ ସଂଖ୍ୟାଲଘୁ ସଂପ୍ରଦାୟର ବହୁ ନେତୃବର୍ଗ, ଆଇନଜୀବୀ, କୃଷକ, ଶ୍ରମିକ ଓ ସାମାଜିକ କର୍ମୀମାନଙ୍କୁ ଭେଟି ଆଲୋଚନା କରିଥିଲେ। ଶ୍ରୀ ପଟ୍ଟନାୟକ ସାମ୍ବାଦିକମାନଙ୍କ ପ୍ରଶ୍ନର ଉତ୍ତର ଦେଇ କହିଥିଲେ ଯେ ଭାରତ ଯୋଡ଼ ପରିବର୍ତ୍ତନ ଯାତ୍ରାର ମୂଳ ଉଦ୍ଦେଶ୍ୟ ଓଡ଼ିଶାର ଦୀର୍ଘ ୨୨ ବର୍ଷ ଓ କେନ୍ଦ୍ର ୮ ବର୍ଷର ଏକ କଳକଟ, ଦୁର୍ଭିକ୍ଷୋର, ଭ୍ରଷ୍ଟାଚାରୀ, ଗଣତନ୍ତ୍ର ଓ ସମ୍ବିଧାନ ବିରୋଧୀ ସରକାର ବିଚ୍ଛେଦ ଜନସଚେତନତା କରିବା। ଏ ରାଜ୍ୟର ଯୁବକ ଆଜି ଦିଗାନ୍ତର। କୃଷକ, ଶ୍ରମିକ, ସ୍ତ୍ରୀ, ସ୍ୱାଧୀନତାବାଦୀ ବର୍ଗ, ମଧ୍ୟବିତ୍ତ ଆୟକାରୀ ବର୍ଗ ଉପେକ୍ଷିତ ଓ ଅତ୍ୟାଚାରୀତ। ମନ୍ଦିରମାନେ ଆଜି ଅସୁରକ୍ଷିତ। ହଜାର ହଜାର ସଂଖ୍ୟାର ଲୋକ ଆଜି ଦାନବ ଖଟିବାକୁ ଯାଉଛନ୍ତି। ୨୨ ବର୍ଷରେ ଗୋଟିଏ ବି କୃଷିଭିତ୍ତିକ ଶିଳ୍ପ ହୋଇପାରିଲା ନାହିଁ। କେବଳ ଗଣମାଧ୍ୟମରେ ବଂଚିବା ପାଇଁ ଶହ ଶହ ଏମ୍ପ୍ଲୋୟେମେଣ୍ଟ କାର୍ଡାଉଟ୍ କିନ୍ତୁ ଆଜି ପର୍ଯ୍ୟନ୍ତ ଗୋଟିଏ ବି ଫକରତା ହୋଇ ନାହିଁ। କୃଷକର ଆୟ ଦ୍ୱିଗୁଣିତ କରିବାପାଇଁ ୨୦୧୨ ପୂର୍ଣ୍ଣା ପ୍ରତିଶ୍ରୁତି ପୂରଣ ହେଲା ନାହିଁ ସତ ୨୦୨୨ ବେଳକୁ ଆମ ରାଜ୍ୟର କୃଷକର ଆୟ ସାରା ଭାରତବର୍ଷର ସର୍ବନିମ୍ନ ହେଲା ଏହା ହେଉଛି କୃଷକମାନଙ୍କ ପ୍ରତି ନିଷ୍ଠା ଓ ଦାୟିତ୍ୱ। ବାସନ୍ତୀନକ୍ଷ୍ତ୍ର ଗୁହରପଯୋଗୀ ଜମି ଓ ବାସନ୍ତୀନକ୍ଷ୍ତ୍ର ପୁଣ୍ୟ ଟ୍ରାକିବା ପାଇଁ ସମସ୍ତଙ୍କୁ ୨୦୨୨ ପୂର୍ଣ୍ଣା ସମସ୍ତଙ୍କୁ ପଦ୍ମାବତୀ ଯୋଗାଣ ଦିଆଯାଇଥିଲେ ମଧ୍ୟ ଆଜିକି ଲକ୍ଷ ଲକ୍ଷ ଲୋକଙ୍କ ମୁଣ୍ଡ ଉପରେ ଛାତ ଘର ନାହିଁ। ସବୁ ପ୍ରତିଶ୍ରୁତିଗୁଡ଼ିକ କେବଳ ପ୍ରତିଶ୍ରୁତିରେ ରହିଯାଇଛି। ମାଳ ମାଳ ଯୋଜନା କିନ୍ତୁ ଫଳ କିଛି ନାହିଁ। ଖାଉଟି ମୁଖ୍ୟତା ଆଜି ୨.୪୧ ରେ ଫାହରିଗାଣି। ମହଙ୍ଗାମାତୃରେ ଓଡ଼ିଶା ଲୋକଙ୍କ ଅଂଶ ଭାଙ୍ଗିଗଲାଣି। ବିଶ୍ୱ ଖୁସୀ ପ୍ରଦଳାଙ୍କ ଚାଲିକା ଅନୁସାରେ ଭାରତର ସ୍ଥାନ ଆଜି ୧୦୭, ୧୨୨ ରାଷ୍ଟ୍ର ମଧ୍ୟରୁ। ବେରୋଜଗାର ୪୫ ବର୍ଷର ରେକର୍ଡକୁ ଅତିକ୍ରମ କରିସାରିଛି। ଭାରତୀୟ ଚକ୍ରା ବିନିମୟ ମୂଲ୍ୟ ଆମେରିକୀୟ ଡଲାର ତୁଳନାରେ ଆଜି ୮୨.୭୯ ପଦ୍ମାବତୀରେ ଫାହରିଗାଣି। ତଥାପି ନଗରରୁ ମୋଡି ବିଶ୍ୱଗୁରୁ ବୋଲି ହୋଇଛନ୍ତି। ଏହି ଦୀର୍ଘ ୮ ବର୍ଷ ଧରି ଆମ୍ଭପ୍ରଗାର ଓ ଭାରତକୁ ହିଂସା, ଦୃଷ୍ଟ, ଚୁଣା, ସ୍ୱାସ୍ଥ୍ୟପ୍ରଦାୟକା ସୂକ୍ଷ୍ମ କରି ଭାରତକୁ ଭାଗ ଭାଗ କରିବା ଛଡ଼ା ଅନ୍ୟ କିଛି କରାଯାଇନାହିଁ। କଂଗ୍ରେସ ଏ ଦେଶର ଦୃଶ୍ୟ ଓ ଜନସାଧାରଣଙ୍କର ବଳ। ଏହି କାର୍ଯ୍ୟକ୍ରମରେ ପୂର୍ବତନ ପିପିସି ସଭାପତି ଲକ୍ଷ୍ମଣଦେବ ଜେନା, ସତ୍ୟୋଷ ସିଂହାଳୁକା, ଭୁବନେଶ୍ୱର ମାଝୀ, ରବି ମଲ୍ଲିକ, ବିକ୍ରମଲକ୍ଷ୍ମୀ ସାହୁ, ଦେବୀଶିଖ ପଟ୍ଟନାୟକ, ବନିତା ପରିଡ଼ା, ସୂଚନାକାନ୍ତ କୋଙ୍କା, ଯାସିନ ନାୟକ, ନକୂଳ ନାୟକ, ବିଭୂତି ମିଶ୍ର, ବିଶ୍ୱଜିତ ଦାଶ, କିଶୋର ଜେନା, ବାଳକିନ୍ଧୁ ବେହେରା, ସନତ ଦାସ, ସଂଜୟ ତ୍ରିପାଠୀ, ବିପ୍ଳବ ମହାପାତ୍ର, ଆଲୋକ ଲେଙ୍କା, ଅନିଲ ଦେବରା, ପ୍ରକାଶ ମିଶ୍ର, ରଜନୀ ମହାନ୍ତି, କାନ୍ତ ମହାନ୍ତି, ଆକୃତ୍ତ ବଖା, ଦେବ ମହାନ୍ତି, ବିପ୍ଳବ ପାଣି, ବିଶ୍ୱ ମହାନ୍ତି, ମଧୁମିତା ଆଚାର୍ଯ୍ୟ, ସୁବ୍ରତ ମହାପାତ୍ର, ସୁଶାନ୍ତ ତ୍ରିପାଠୀ, ବିଶ୍ୱକୃଷ୍ଣ ମହାପାତ୍ର, ନିର୍ମଳିକାନ୍ତ ନାୟକ, ରଶ୍ମିକାନ୍ତ ସେନାପତି, ବିଭୂତିକୃଷ୍ଣ ମହାପାତ୍ର, ଡ. ବିପ୍ଳବ ଶିଳାଦିତ୍ୟ, ଅନୁପୂର୍ଣ୍ଣା ସାହୁ, ମନୋଜ ବିଶ୍ୱାଳ, ଶିଶିର ରଥ, ସର୍ବଦାନନ୍ଦ ରାଉତ, ପ୍ରିୟଜିତ ରାୟ, ରାଜୁ ସାହୁ, ଶୋଭା ସିଂ, ବିଶ୍ୱନାଥ ଶତପଥୀ, ରାଜେନ୍ଦ୍ର ପଟ୍ଟନାୟକ, ବରଦା ସାହୁ, ଚନ୍ଦ୍ରଶେଖର ସାହୁ, ଉତ୍ତମ ବେହେରା, ମାନସ ନାୟକ, ରାଜୀବ ମହାନ୍ତି, ନିର୍ଦ୍ଦେଶ ଦାସ, ବିଶ୍ୱ ସାହୁ, ସୁଶାନ୍ତ କଳ୍ପନା ରାଉତରାୟ, କର୍ପୋରେଟ, କେ କାମାଣ ରାଓ, ହିଂମାଣୁ ରାଉତ, ଅଶୋକ ସାହୁ, ସେକ କାଫର, ବାବୁ ରାଓ, ରାଜଶ୍ରୀ ମିଶ୍ର, ନବି ମାଝୀ, ସମରଜିତ ମାତି, ଭଗୁବେନ ଭୂଆଁ, ପ୍ରଭାତ ଭୂଆଁ, ରାମଚନ୍ଦ୍ର ଗୋଖାଲ, ଅଶିଷେକ ମହାନ୍ତି, ଦୀପକ ଦାସ, ହୋପାତ୍ର, ଏମିତି ଶାହାପୁଲ୍ଲୀ, ମନୋଜ ସାହୁ, ଶ୍ରୀଧରସିଂହା ପଣ୍ଡା, ଦୁର୍ଗା ପାଠୀ, ଆଶିଷ ମଲ୍ଲିକ, ମୋହନ ଜେନା, ଅଶୋକ ଦାସ, ସାମିମ୍ମେ ମହାନ୍ତି, ପ୍ରଭାତ ପ୍ରତାପ ସିଂ, ମାନସ ପାଠୀ, ସେକ ରାଜେନ୍ଦ୍ର, ପୁଷ୍ପତା ଦାସ, ବିପ୍ଳବୀଣା ପ୍ରଧାନ, ଜୟଶ୍ରୀ ପାତ୍ର, ପ୍ରଶନ୍ତ ନାୟକ, ପ୍ରଣତି ମିଶ୍ର, ସିଲି ସେଠା ପ୍ରମୁଖ ଯୋଗଦେଇଥିଲେ।





ଏ ଗ୍ରହଣ୍ଡ ଏ ବେଦ୍ଦ ଏ ବୋ ମନସି ଜାନତାମ୍ ।  
 ଦେବା ଭାଫ ଯଥା ପୂର୍ବେ ଦୀନାନାମ୍ ଉପାସତେ ।।  
 ସମାଜେ ମନ୍ତ୍ରୀ ସମିତିଃ ସମାଜା ସମାନମ୍ ମନଃ ସହ ଚିନ୍ତନେଷାମ୍ ।  
 ସମାନ ମନ୍ତ୍ରମଳି ମନ୍ତ୍ରଣେ ବଃ ସମାନେନ ବଃ ହବିଷା କୁହୋମି ।।  
 ସମାନା ବ ଆକୃତିଃ ସମାନା ହୃଦୟାଃ ବଃ ।  
 ସମାନମସ୍ତୁ ବୋ ମନୋ ଯଥା ବଃ ସୁହସାସତି ...

ଭବ ବେଦ ୧୦/୧୯୧-୨-୪

**ସମ୍ପାଦକ**

**ସମ୍ପାଦକୀୟ**

**ଭୁବନେଶ୍ୱର, ୨୦୨୩, ନଭେମ୍ବର ୧**

### ଲୌହ ପୁରୁଷ : ସର୍ବାର ବଲୁଭଭାଇ ପଟେଲ

ଭାରତର ପ୍ରଥମ ଉପରାଷ୍ଟ୍ରପତି ତଥା ଗୃହ ମନ୍ତ୍ରୀ ସର୍ବାର ପଟେଲଙ୍କ ପୁରୀ ନାମ ବଲୁଭଭାଇ ଝଢ଼େରଭାଇ ପଟେଲ । ଥରେ ନିଷ୍ଠୁରି ନେଲେ, ତାହାକୁ କୌଣସି ପରିସ୍ଥିତିରେ ବି ସେ ବଦଳାଇ ନଥିଲେ । ଆବେଗ ଉଦ୍‌ବେଗ ଅପେକ୍ଷା ନିଜ ନୀତିକୁ ସମ୍ମାନ ଦେବାରେ ସେ ଥିଲେ ପ୍ରବାଣ । କଠୋର କର୍ମ-ଜୀବନ ପରିସର ମଧ୍ୟରେ ବଲୁଭଭାଇ ସର୍ବଦା ଲୌହ ଦୃଢ଼ ଥିଲେ । ସଂକଳ୍ପରେ ଦୃଢ଼ତା ତାଙ୍କୁ ଲୋକମୁଖରେ ଲୌହ ପୁରୁଷ ଭାବେ ପରିଚିତ କରାଇଥିଲେ । କର୍ମମୟ ଜୀବନରେ ସେ ଥିଲେ ଜଣେ ନୀତିନିଷ୍ଠ ବାରିଷ୍ଟର ଓ ରାଷ୍ଟ୍ରଦେତା । ଦୃଢ଼ ଭଗବତ ବିଶ୍ୱାସ, ମାତୃଭୂମି ପ୍ରତି ମନୋ, ଗାନ୍ଧିଜୀଙ୍କ ପ୍ରତି ସମ୍ମତ ସେବା, ତାଙ୍କ ଜୀବନକୁ ଗଭୀର ଭାବେ ପ୍ରଭାବିତ କରିଥିଲା । ପରିସ୍ଥିତି ସହିତ ଖାପ ଖୁଆଇ ଚଳିବା ପାଇଁ ସେ ସର୍ବଦା ପ୍ରସ୍ତୁତ ରହୁଥିଲେ । ଗାନ୍ଧିଜୀଙ୍କର ଅତି ନିକଟତମ ବ୍ୟକ୍ତିଭାବେ ସର୍ବାର ପଟେଲ ଭାରତୀୟ ରାଜନୀତିରେ ସକ୍ରିୟ ଅଂଶଗ୍ରହଣ କରିଥିଲେ ଓ ସ୍ୱାଧୀନତା ଆନ୍ଦୋଳନକୁ ଡରାନ୍ତିତ କରିଥିଲେ । ୧୯୩୨ ଜାନୁଆରୀରୁ ୧୯୩୩ ମେ ମାସ ପର୍ଯ୍ୟନ୍ତ ସର୍ବାର ପଟେଲ ଗାନ୍ଧିଜୀଙ୍କ ସହ ଯାତାବାତ କେଳରେ ରହିଥିଲେ । ଏହାଥିଲା ତାଙ୍କ ଜୀବନର ସବୁଠାରୁ ଗୁରୁତ୍ୱପୂର୍ଣ୍ଣ ସମୟ । ତାଙ୍କ ଜୀବନର ମହତ୍ତ୍ୱ ସମ୍ପର୍କରେ ଗାନ୍ଧିଜୀ କହିଥିଲେ ସରଦାର ପଟେଲ ଯେତେବେଳେ ମୋ ସହିତ ଅଛନ୍ତି, ସେତେବେଳେ ମୁଁ କିପରି ଏକୃତିଆ ଅନୁଭବ କରିବି? ସେ ଏପରି



ସୌର ଚନ୍ଦ୍ର ମହାପାତ୍ର

ଅଟଳି ଲୋକ ଯେ ମୁଁ ହସିବା ପର୍ଯ୍ୟନ୍ତ ସେ ହସାଉଥିବେ । ଦିନକୁ ଥରେ ନୁହେଁ ବହୁତ ଥର ହସାନ୍ତି । ଦେଶ ସ୍ୱାଧୀନ ପରେ ପଟେଲଙ୍କ କର୍ମ ପରିସର ଅଧିକ ପରିବ୍ୟାପ୍ତ ହୋଇଥିଲା । ଜବାହରଲାଲ ନେହରୁଙ୍କ ସହିତ ତାଙ୍କର ଅନେକ କ୍ଷେତ୍ରରେ ମତପାର୍ଥକ୍ୟ ରହୁଥିଲା । ମାତ୍ର ତତ୍କାଳୀନ ଭାରତୀୟ ପରିସ୍ଥିତିକୁ ନିୟନ୍ତ୍ରଣ କରିବାରେ ପଟେଲ ଥିଲେ ଏକମାତ୍ର ସୁଯୋଗ୍ୟ ବ୍ୟକ୍ତି । ମହାନ ଜାତିପ୍ରାଣ, ଚାଣୁଆ ଜନନେତା ସର୍ବାର ପଟେଲ ତତ୍କାଳୀନ ବସେ ପ୍ରେସିଡେନ୍‌ସି ଅନ୍ତର୍ଗତ ନଡ଼ିୟାଫ୍ ଠାରେ ୧୮୭୫ ଅକ୍ଟୋବର ୩୧ ତାରିଖ ଦିନରେ ଜନ୍ମ ଗ୍ରହଣ କରିଥିଲେ । ବରିଷ୍ଠ ଆଇନଜୀବୀ, ଓଡ଼ିଶା ହାଇକୋର୍ଟ କର୍ମକ୍ଷେତ୍ର

*‘ସତ୍ୟାଜୟ’ ପୁରୀ ନଂ - ୧୦୮୭/୭୮, ସେକ୍ଟର-୬, କଟକ*

### ନକାରାତ୍ମକ ବ୍ୟବହାର ଅବସାଦର କାରଣ

ପୂର୍ଣ୍ଣପ୍ରକାଶ ବନ୍ଧୁ ଦିନ ପରେ ଫୋନ କରି ତାଙ୍କ ବ୍ୟସ୍ତତା ଜଣାଇଲେ । ତାଙ୍କ ସାନ ଭାଇ ବେଳେ ବେଳେ ଉତ୍ତେଜିତ ହୋଇ ଅନ୍ୟମାନଙ୍କ ପ୍ରତି ବିରକ୍ତିକର ମତବ୍ୟ ଦେବା ସହ ଉତ୍ତେଜିତ ହୋଇ ହିଂସାରୁକ କାର୍ଯ୍ୟକ୍ରମ କିଛି କରି ଦେଉଛନ୍ତି । ଯାହାଫଳରେ ତାହା ବ୍ୟକ୍ତିଗତ ଜୀବନ ଓ କର୍ମମୟ ଜୀବନ ଗୁରୁତର ଭାବେ ବାଧାପ୍ରାପ୍ତ ହୋଇସାରିଲାଣି । ମୁଁ ତାଙ୍କ ବ୍ୟସ୍ତତା ସବୁ ଜାଣି କହିଲି ବାସ୍ତବରେ ଏହା ହେଉଛି, ଅନ୍ୟର କ୍ଷତି କରୁଥିବା ନକାରାତ୍ମକ ବ୍ୟବହାର କିମ୍ବା କଥାକୁ ମନୋବିଜ୍ଞାନରେ ଚକ୍ରିକ ବିହେଉଥିବ ବୋଲି କୁହାଯାଇଛି । ଏହାକୁ ଭାବନାତ୍ମକ ଭାବେ ପ୍ରଭାବିତ କରେ । ଏହି ଚକ୍ରିକ ବିହେଉଥିବ ଅନେକ ପ୍ରକାର ହୋଇଥାଏ । ଯଥା କାହାକୁ ଧମକାଇବା, ଉଚ୍ଚ ବ୍ୟକ୍ତିର ଭାବନାକୁ ଆଘାତ ଦେବା, ପ୍ରତ୍ୟେକ କ୍ଷେତ୍ରରେ ନକାରାତ୍ମକ ମତବ୍ୟ ଦେବା, ଅନ୍ୟର ଅତରଣକୁ ଚାଲାଇ କରି କହିବା, ଅତ୍ୟଧିକ ରାଗିଯାଇ କାହାକୁ ଆକ୍ରମଣ କରିବା ପାଇଁ ଚାହୁଁଥିବା, ଏଭଳି ବ୍ୟବହାର ଦ୍ୱାରା ପାଠିତ ଥିବା ବ୍ୟକ୍ତିର ଭାବନାତ୍ମକ ସ୍ୱାସ୍ଥ୍ୟ ଗଭୀର ଭାବେ ପ୍ରଭାବିତ ହୋଇଥାଏ, ଯାହାକି ଚିନ୍ତା, ଅବସାଦ, ଏଙ୍ଗାଇବା ଏବଂ ନିଜ ପ୍ରତି ହାନିମନ୍ୟତା ଭାବ ସୃଷ୍ଟି କରେ । ଏହା କେବଳ ପାଠିତ ବ୍ୟକ୍ତିଙ୍କ କ୍ଷେତ୍ରରେ ନୁହେଁ, ଚକ୍ରିକ ବ୍ୟବହାର ପ୍ରଦର୍ଶନ କରୁଥିବା ବ୍ୟକ୍ତିଙ୍କ ମାନସିକ ସ୍ୱାସ୍ଥ୍ୟକୁ ମଧ୍ୟ କ୍ଷତି ପ୍ରସ୍ତୁତ କରିଥାଏ ବୋଲି ଏବେ ଏକ ନୂତନ ପରୀକ୍ଷଣରୁ ଜଣାପଡ଼ିଛି । କାରଣ ସବୁବେଳେ ଏଭଳି ବ୍ୟବହାର କରିବା ଦ୍ୱାରା ମଣିଷରେ ଏକ ନକାରାତ୍ମକ ଭାବନାର ଏକ ଫିଡ଼ବ୍ୟାକ ସଂଗୃହୀତ ହୋଇଯାଏ । ଏହା ଧୀରେ ଧୀରେ ମଣିଷର ଦକ୍ଷତା ଉପରେ ପ୍ରଭାବ ପକାଏ ଏବଂ ଅସୁସ୍ଥ ମଣିଷ ଦ୍ୱାରା ଶାରୀରିକ କାର୍ଯ୍ୟପ୍ରଣାଳୀରେ ଅସୁସ୍ଥତା ଦେଖାଯାଏ । ଉଚ୍ଚ ବ୍ୟକ୍ତିଙ୍କ ଠାରେ ଅବସାଦ, ଚିନ୍ତା, ଚିତ୍କୃତିତାପଣ ଏବଂ ହାଲପରସେନ୍‌ଟିଭିଟି ଦେଖାଯାଏ । ଅନ୍ୟମାନଙ୍କ ସହ ଦୁର୍ବ୍ୟବହାର କରିବା ଦ୍ୱାରା ସେଇଫ ଓଥ, ବା ଆତ୍ମସମ୍ମାନ ମଧ୍ୟ ହାନି ହୋଇଥାଏ । ଏହା ଯୋଗୁଁ ନିଜ ଭିତରେ ଲଜ୍ୟାବୋଧ, ଅପରାଧି ଭାବନା ଓ ଆତ୍ମ ସନ୍ଦେହର ଭାବନା ଅନୁଭୂତ ହୋଇଥାଏ । ଚକ୍ରିକ ବିହେଉଥିବ ଯୋଗୁଁ ନିଜ ଭିତରେ ଅଧିକ ଦିନ ପର୍ଯ୍ୟନ୍ତ ନିଜ ଭିତରେ ଏକ ନିରାଶାବୋଧ ମଧ୍ୟ ଅନୁଭୂତ ହୋଇଥାଏ । ଚକ୍ରିକ



ଡାକ୍ତର ସପ୍ତାଂ କର

ବିହେଉଥିବ ପ୍ରଦର୍ଶନ କରୁଥିବା ବ୍ୟକ୍ତିଙ୍କ ସହିତ କେହି ମିଶିବାକୁ ପସନ୍ଦ କରନ୍ତି ନାହିଁ । ତେଣୁ ସେମାନେ ଧୀରେ ଧୀରେ ଏକୃତିଆ ହୋଇଯାନ୍ତି, ଯାହାଦ୍ୱାରା ସେମାନେ ଅବସାଦଗ୍ରସ୍ତ ହୋଇ ଆତ୍ମହତ୍ୟା କରିବାକୁ ମଧ୍ୟ ପଛାଇ ନଥାନ୍ତି । ଚକ୍ରିକ ବିହେଉଥିବର କୌଣସି ଲକ୍ଷଣ ଜଣାପଡ଼ୁ ନଥିଲେ ଅନ୍ୟମାନଙ୍କ ସହିତ କିଭଳି ବ୍ୟବହାରକୁ ଚକ୍ରିକ କୁହାଯାଏ ତାହାର କିଛି ନିର୍ଦ୍ଦିଷ୍ଟତା ରହିଛି । ଯଥା ଅନ୍ୟ କାହାର ବ୍ୟବହାର, ବିଚାର ଓ ଭାବନା ସହିତ ଖେଳିବା କିମ୍ବା ନିଜର କର୍ତ୍ତୃତ୍ୱ ଜାହିର କରିବା, ନିଜ ପ୍ରତି ପାଇଁ ସବୁବେଳେ ଅନ୍ୟମାନଙ୍କୁ ଦୋଷ ଦେବା, ନିଜର ଭୁଲ ମାନିବାକୁ ସବୁବେଳେ ମନା କରିବା, ନିଜର କାମ ପାଇଁ ଅନ୍ୟମାନଙ୍କ ଉପରେ ଲଦି ଦେବା, ଅନ୍ୟ ସହିତ ଛଳକପଟ କରିବା, ଅନ୍ୟମାନଙ୍କ ପ୍ରତି ସହାନୁଭୂତି ପ୍ରଦର୍ଶନ ନକରିବା, ଅନ୍ୟର ଭାବନାକୁ ଆଘାତ କରିବା, ଅନ୍ୟମାନଙ୍କ ପ୍ରତି ଗାଳି ବା ଅପମାନ ବ୍ୟବହାର କରିବା କିମ୍ବା ହାଥ ଉଠାଇବା ଇତ୍ୟାଦି ଚକ୍ରିକ ବିହେଉଥିବ ଅନ୍ତର୍ଗତ । ତେଣୁ ଏଭଳି ଦୁର୍ବ୍ୟବହାର କରିବାର ମନୋଭୂତିକୁ ପରିବର୍ତ୍ତନ କରିବା ନିତାନ୍ତ ଆବଶ୍ୟକ । କାରଣ ଏହା ଏକ ସୁସ୍ଥ ସମାଜ ଗଠନରେ ସହାୟକ ହୋଇପାରିବ । ଏ କ୍ଷେତ୍ରରେ ଲୋକଚିତ୍ର ପାଠ୍ୟ ଲୋକଚିତ୍ରର ଗୁରୁତ୍ୱାତ୍ମକ ରହିଛି । ସେମାନେ ସବୁବେଳେ ପାଠିତ ଜଣଙ୍କ ପ୍ରତି ବିରକ୍ତିକର ବ୍ୟବହାର ନଦେଖାଇ ଉଚ୍ଚତମ ବ୍ୟବହାର ସହ ତାଙ୍କ ପାଇଁ ଏକ ଭଲ ଚିତ୍ରିତ ଜୀବନ ଚିତ୍ରାଙ୍କନ କରନ୍ତୁ । ତାଙ୍କ ଖାଲିବା, ବିଶ୍ୱାସ ଓ କର୍ମବ୍ୟସ୍ତତା ସମ୍ପର୍କରେ ମଧ୍ୟ ସଚେତନ ରୁହନ୍ତୁ । ଅଧିକ କୌଣସି ସମସ୍ୟା ଦେଖାଗଲେ ବା ପରିସ୍ଥିତି ଜଟିଳ ଅନୁଭବ କଲେ ଉଚ୍ଚତମ ମାନସିକ ରୋଗ ବିଶେଷଜ୍ଞଙ୍କ ପରାମର୍ଶ ନିଅନ୍ତୁ ।

*ମାନସିକ ରୋଗ ବିଶେଷଜ୍ଞ, ଡି.ଡେନ, ପୁରୀର ଗୋପ, କଟକ, ଦୂରଭାଷ : ୯୯୩୨୪୮୩୩୩୩୩୩*

‘ରତ୍ନପତି ଉପର ରାଜାରାମ ପତିତ ପବନ ସୀତାରାମ’ ଭଜନଟି ପ୍ରଭୁ ମର୍ଯ୍ୟାଦାପୁରୁଷ ରାମଚନ୍ଦ୍ରଙ୍କ ଉଦ୍ଦେଶ୍ୟରେ ରଚନା କରାଯାଇଛି । ଏହି ଭଜନଟି ଗାନ କଲେ ମନରେ ପ୍ରଭୁଙ୍କ ପ୍ରତି ସ୍ୱତଃ ଭକ୍ତି ଭାବନା ଆସିଥାଏ । ଏହାକୁ ରାମଧ୍ୱଜ କୁହାଯାଏ । ଏହି ମୂଳ ଲେଖାକୁ ଧର୍ମ ନିରପେକ୍ଷ ରଙ୍ଗ ଦେବାକୁ ଯାଇ ଜାତିର ପିତା ମହାତ୍ମା ଗାନ୍ଧୀ ‘ଜଣ୍ଠର ଆଲୁ ତେରେ ନାମ୍ ସବକୋ ସନମତି ଦେ ଭଗବାନ’ ଫାକ୍ତିଟି ଯୋଡି ଉଭୟ ସମ୍ପ୍ରଦାୟ ଭିତରେ ଭାଇତାରା ସୃଷ୍ଟି ପାଇଁ ପ୍ରୟାସ କରିଥିଲେ କି ହିନ୍ଦୁ ମାନଙ୍କ ପ୍ରତି ଭଜନରେ ଆଲୁ ଶବ୍ଦ ଯୋଡି ନିଜକୁ ମୁସଲିମ୍ ମାନଙ୍କ ଶୁଭାକାଂକ୍ଷୀ ବୋଲି ନିଜକୁ ପ୍ରମାଣ କରୁଥିଲେ, ତାହା ଆଲୋଚନାର ବିଷୟ । ଗାନ୍ଧୀ ପ୍ରତ୍ୟେକ ସମ୍ପ୍ରଦାୟରେ ଏହି ଭଜନ ବୋଲୁଥିଲେ ଓ ଏହା ତାଙ୍କର ଅତି ପ୍ରିୟ ଭଜନ ଥିବା ସମସ୍ତେ ଜାଣିଛନ୍ତି । ଗାନ୍ଧିଜୀଙ୍କ ମତରେ ଜଣ୍ଠର ଆଉ ଆଲୁ ସମାନ । ଯେ ଜଣ୍ଠର ସେ ହିଁ ଆଲୁ । ଗାନ୍ଧିଜୀ କ’ଣ ବାସ୍ତବରେ ଏହି କଥା ଅନୁଭବ କରିଥିଲେ ନା କୌଣସି ଏକ ନିର୍ଦ୍ଦିଷ୍ଟ ଗୋଷ୍ଠିକୁ ସବୁଷ୍ଟ କରିବାକୁ କହୁଥିଲେ, ତାହା ଜଣା ପଡୁନି । ସନାତନ ସଂସ୍କୃତି, ହିନ୍ଦୁ ଧର୍ମରେ ଜଣ୍ଠର ସାକାର ଓ ନିରାକାର । ଭଗବଦ୍ ଗୀତାରେ ଉଲ୍ଲେଖ ଅଛି- ଧର୍ମ ସଂସ୍ଥାପନ ପାଇଁ ଓ ଅଧର୍ମର ଯୁଗେ ଭିତ୍ତିତ ରୂପରେ ଅବତାର ଗ୍ରହଣ କରିବା କଥାକୁ ଉପାସନା ଧର୍ମରେ ବିଶ୍ୱାସ କରିବା ନାହିଁ ଓ ସେମାନଙ୍କ ମତରେ ପ୍ରଭୁ Allha is the suprem god ।

## ଜଣ୍ଠର ଆଲୁ ତେରେ ନାମ୍

ପ୍ରତ୍ୟେକ ଜୀବ ଜଣ୍ଠରକ ଅଂଶ ଓ ପ୍ରତ୍ୟେକ ଜୀବ ଭିତରେ ଜଣ୍ଠର ଆତ୍ମା ଓ ପରମାତ୍ମା ରୂପରେ ବିଦ୍ୟମାନ । ଏପରିକି ଜଡ଼ ଭିତରେ ଭଗବାନଙ୍କ ସାଧୁ ଅନୁଭବ କରାଯାଏ । ପ୍ରତ୍ୟେକ ଜୀବ ଭିତରେ ଭଗବାନ ଆତ୍ମା ଓ ପରମାତ୍ମା ରୂପରେ ଅବସ୍ଥାନ କରୁଥିବାରୁ ଜୀବ ହତ୍ୟା ମହାପାପ ବୋଲି ସନାତନା ହିନ୍ଦୁ ମାନଙ୍କ ବିଶ୍ୱାସ । ଗୀତା ଭାଗବତ ଆଦି ଶାସ୍ତ୍ରରେ ଜୀବେ ଦୟା କଥା ଉଲ୍ଲେଖ ଅଛି, ହେଲେ ଆଲୁଙ୍କୁ ବିଶ୍ୱାସ କରୁଥିବା ଲୋକମାନେ ଜୀବ ହତ୍ୟାକୁ ଆଲୁଙ୍କ ନିର୍ଦ୍ଦେଶ ବୋଲି ମାନି ନେଇଥାନ୍ତି । ଉପକାମକୁ ମାନୁଥିବା ବ୍ୟକ୍ତି ମାନେ ମୁଁ ପୁଜାକୁ ବିଶ୍ୱାସ କରନ୍ତି ନାହିଁ । ଆଲୁ କେବେ କାଠ ଓ ପଥର ମୁଁରେ ନଥାନ୍ତି । ସେ ନିର୍ଦ୍ଦିଷ୍ଟ ଓ ନିରାକାର । ତାଙ୍କର ଆକାର ନାହିଁ, ହେଲେ ଜଣ୍ଠରକୁ ବିଶ୍ୱାସ କରୁଥିବା ବ୍ୟକ୍ତି ମୁଁ ପୁଜାକୁ ବିଶ୍ୱାସ କରନ୍ତି ଓ ସେମାନଙ୍କ ମତରେ ଜଣ୍ଠର ସର୍ବବ୍ୟାପୀ ଓ ସର୍ବତ୍ର ବିଦ୍ୟମାନ । ପ୍ରହଲ୍ଲାଦଙ୍କ ଭକ୍ତି ବଳରେ ପ୍ରଭୁ ନରସିଂହ ବିଦାରଣ କରିଥିଲେ । ଜଣ୍ଠର ବଡ଼ ଦୟାଳୁ । ତାଙ୍କୁ ପୂଜା କରୁଥିବା ବା ତାଙ୍କୁ ବିଶ୍ୱାସ କରୁଥିବା ଲୋକଙ୍କୁ ସେ ମୁକ୍ତି ଦେଇଥାନ୍ତି । ଯେଉଁ ବ୍ୟକ୍ତି ପ୍ରାଣୀ କାଳରେ ଥରେ ତାଙ୍କ ନାମ ଉଚ୍ଚାରଣ କରନ୍ତି, ହେଲେ ଆଲୁ ଅବତାର ଗ୍ରହଣ କରିବା କଥାକୁ ଉପାସନା ଧର୍ମରେ ବିଶ୍ୱାସ କରିବା ନାହିଁ ଓ ସେମାନଙ୍କ ମତରେ ପ୍ରଭୁ Allha is the suprem god ।



ପ୍ରଦୀପ କୁମାର ଜେନା

ନାରାୟଣଙ୍କ ନାମ ଧରିବାରୁ ତାଙ୍କୁ ମୁକ୍ତି ମିଳିଥିଲା ବୋଲି କୁହାଯାଏ । ଜଣ୍ଠର ଯଦି ବ୍ୟକ୍ତି ମାନେ ମୁଁ ପୁଜାକୁ ବିଶ୍ୱାସ କରନ୍ତି ନାହିଁ । ଆଲୁ କେବେ କାଠ ଓ ପଥର ମୁଁରେ ନଥାନ୍ତି । ସେ ନିର୍ଦ୍ଦିଷ୍ଟ ଓ ନିରାକାର । ତାଙ୍କର ଆକାର ନାହିଁ, ହେଲେ ଜଣ୍ଠରକୁ ବିଶ୍ୱାସ କରୁଥିବା ବ୍ୟକ୍ତି ମୁଁ ପୁଜାକୁ ବିଶ୍ୱାସ କରନ୍ତି ଓ ସେମାନଙ୍କ ମତରେ ଜଣ୍ଠର ସର୍ବବ୍ୟାପୀ ଓ ସର୍ବତ୍ର ବିଦ୍ୟମାନ । ପ୍ରହଲ୍ଲାଦଙ୍କ ଭକ୍ତି ବଳରେ ପ୍ରଭୁ ନରସିଂହ ବିଦାରଣ କରିଥିଲେ । ଜଣ୍ଠର ବଡ଼ ଦୟାଳୁ । ତାଙ୍କୁ ପୂଜା କରୁଥିବା ବା ତାଙ୍କୁ ବିଶ୍ୱାସ କରୁଥିବା ଲୋକଙ୍କୁ ସେ ମୁକ୍ତି ଦେଇଥାନ୍ତି । ଯେଉଁ ବ୍ୟକ୍ତି ପ୍ରାଣୀ କାଳରେ ଥରେ ତାଙ୍କ ନାମ ଉଚ୍ଚାରଣ କରେ ସେ ମହାପାପା ହେଲେବି ଜଣ୍ଠର ତାଙ୍କୁ ମୁକ୍ତି ଦେଇଥାନ୍ତି । ମହାପାପୀ ଅକାର୍ଯ୍ୟକ ଶେଷ ସମୟରେ ତାଙ୍କ ପୁତ୍ର

ଭକ୍ଷଣ କରନ୍ତି । ଏହା କୁଆଡ଼େ ଆଲୁଙ୍କ ନିର୍ଦ୍ଦେଶ ବୋଲି କୁହାଯାଏ । ଜଣ୍ଠର ଗୋମାତାକୁ ପୂଜା କରିବାକୁ କହୁଥିବା ବେଳେ ଆଲୁ ଗୋମାତାକୁ ହତ୍ୟା କରିବାକୁ କହୁଛନ୍ତି । ତାହେଲେ ଯିଏ ଜଣ୍ଠର ସିଏ ଆଲୁ କେମିତି ହେଇପାରିବେ ତାହା ? ଜଣ୍ଠର ମଙ୍ଗଳମୟ । ଜୀବର ମଙ୍ଗଳ ପାଇଁ ସେ ସଦା ତତ୍ପର । ଗାନ୍ଧିଜୀ ବୁଝିଥିଲେ ଜଣ୍ଠର ଓ ଆଲୁ ଭିତରେ କିଛି ତପାତ ନାହିଁ ନା ମୁସଲିମ୍‌ମାନଙ୍କୁ ସବୁଷ୍ଟ କରିବାକୁ ହିନ୍ଦୁ ଭଜନରେ ଆଲୁ ଶବ୍ଦଟିକୁ ଯୋଡି ହିନ୍ଦୁମାନଙ୍କୁ କହିବାକୁ ଚାହଁଛନ୍ତି ଯେ ରୂପେ ଆଲୁଙ୍କୁ ପୂଜା କଲେ କିଛି ଅସୁବିଧା ନାହିଁ । କାରଣ ଆଲୁ ଓ ଜଣ୍ଠର ଉଭୟ ସମାନ । ସେଥିପାଇଁ ସେ ଶେଷରେ କହିଥିଲେ ‘ସବକୋ ସନମତି ଦେ ଭଗବାନ’ । ସମସ୍ତଙ୍କୁ ସଦବୁଦ୍ଧି ଦିଅ ଫଳରେ ଜଣ୍ଠର ଓ ଆଲୁ ଏକ ବୋଲି ସମସ୍ତେ ବିଶ୍ୱାସ କରିବେ । ଯେଉଁମାନେ କରନ୍ତି ସେମାନେ କାଫେର, ସେମାନଙ୍କର ବ୍ୟବାର ଅଧିକାର ନାହିଁ । ଅର୍ଥାତ୍ ଜଣ୍ଠରକୁ ବିଶ୍ୱାସ କରିବା ଲୋକଙ୍କର ବ୍ୟବାର ଅଧିକାର ନାହିଁ । ଏଥିରୁ ଜଣା ପଡୁଛି ଜଣ୍ଠର ଓ ଆଲୁ ଏକ ନୁହଁନ୍ତି । ସନାତନା ଅଣ ପୂର୍ଣ୍ଣ ବ୍ୟକ୍ତି । ସନାତନା ଅଣ ପୂର୍ଣ୍ଣ ବ୍ୟକ୍ତି । ଜଣ୍ଠର ବା ଭଗବାନ କୃଷ୍ଣ ଅବତାରରେ ସ୍ୱୟଂ ଗୋ-ରକ୍ଷା କରୁଥିଲେ ଓ ଗୋ-ମାତାକୁ ପୂଜା କରୁଥିଲେ, ହେଲେ ଆଲୁଙ୍କୁ ପୂଜା କରୁଥିବା ଲୋକ ଗୋମାତାକୁ ହତ୍ୟା କରି ତା’ର ମାଂସ

## ପରଦାରେ ମା’ଆ

ସୁଖା ଦର୍ଶକଙ୍କ ସ୍ମୃତିରେ ରହିଛି । ପତିତୁତା ନାରୀ ସାମ୍ରାଜ୍ୟ ସ୍ୱୟଂ କମରାଳ ମଥାପତ କରୁଛନ୍ତି । ୧୯୮୩ରେ ଝରଣା ଦାସଙ୍କ ଚମତ୍କାର ଅଭିନୟରେ ଚଳଚ୍ଚିତ୍ର ଥିଲା ‘ମହାସତୀ ସାବିତ୍ରୀ’ । ଜୟ ଫିଲ୍ମ ବ୍ୟାନରରେ ସୋନା ମୁଖାର୍ଜୀଙ୍କ ନିର୍ଦ୍ଦେଶନାରେ ଏହି ଚଳଚ୍ଚିତ୍ରଟି ପୌରାଣିକ କାହାଣୀରେ ନାରୀ ଚରିତ୍ରକୁ ଗୁରୁତ୍ୱ ଦେଇ ଦର୍ଶକଙ୍କ ଲୋକପ୍ରିୟତା ହାସଲ କରିପାରିଥିଲା । ୧୯୭୮ରେ ପଦ୍ମପୁରୀର ସୂର୍ଯ୍ୟକାନ୍ତ କାହାଣୀକୁ ନେଇ ନିର୍ମିତ ହୋଇଥିଲା ‘ସତୀ ଅନୁସୟା’ । ପୁରୀର କାହାଣୀ ଅନୁଯାୟୀ ସତୀ ଅନୁସୟା ପତି ଭକ୍ତିର ପରୀକ୍ଷା ଦେଇଥିଲେ । ପ୍ରଫୁଲ୍ଲକରଙ୍କ ସଙ୍ଗୀତ ନିର୍ଦ୍ଦେଶନାରେ ଏହା ଅତ୍ୟନ୍ତ ଲୋକପ୍ରିୟର ମାନ୍ୟତା ପାଇଥିଲା । ଅକ୍ଷୟ ପୁଷ୍କର ଶାନ୍ତି ପ୍ରତିଷ୍ଠାର କାହାଣୀକୁ ନେଇ ଲୋକପ୍ରିୟ ଚଳଚ୍ଚିତ୍ର ଥିଲା ‘ଜୟମା’ । ୧୯୬୩ ମସିହାରେ ଏହି କାହାଣୀକୁ ନେଇ ତିଆରି ହୋଇଥିଲା ଚଳଚ୍ଚିତ୍ର ‘ମଲା ଜହ୍ନ’ । ସତୀ ଭୂମିକାରେ ଚଳଚ୍ଚିତ୍ରର ନାୟିକା ଭାବରେ ଝରଣା ଦାସଙ୍କ ଭୂମିକା ବର୍ତ୍ତମାନ

ନେଇ ରୂପାୟିତ ହୋଇଥିବା ଚଳଚ୍ଚିତ୍ର ଥିଲା ‘ମମତାର ତୋରି’ । ଦୁର୍ଗା ରୂପରେ ତତ୍କାଳୀନ ଉତ୍କଳୀୟା ସୁଧାକର ଦର୍ଶକଙ୍କ ସ୍ମୃତିରେ ରହିଛି । ପ୍ରାଣୀକ ନୟକ ନିର୍ଦ୍ଦେଶନାରେ ଲୋକପ୍ରିୟ ଅଭିନେତ୍ରୀ ମହାଶ୍ୱେତା ରାୟ ଦୁର୍ଗା ରୂପରେ ରୂପାୟିତ ହୋଇ ପରିବାରକୁ ରକ୍ଷା କରିବା ପାଇଁ ନିଜର ମହନୀୟତାକୁ ପ୍ରତିପାଦିତ କରିପାରିଥିଲେ । ଏହି ଚଳଚ୍ଚିତ୍ରଟି ବେଶ୍ ଲୋକପ୍ରିୟତା ହାସଲ କରିପାରିଥିଲା । ସେହିପରି ‘ନାଗମ ମା’ ଚଳଚ୍ଚିତ୍ରରେ ମା’ନାଗ ଦେବୀଙ୍କ ଭୂମିକାରେ ଭରଣୀ ପଦ୍ମ ସରବର୍ତ୍ତୀ ସମୟରେ ମା’ଆଙ୍କ ଆଶୀର୍ବାଦ ପ୍ରାପ୍ତ କରି ଅନ୍ୟତମ ବିରୋଧରେ ଲକ୍ଷ୍ମୀ ବିଜୟା ହୋଇଛି । ତୁଳୁକୁଲି ଗାଁ ଝିଅ ସତୀ ସଂସାରର ତମା ବାହିନୀ ଭିତରେ ଖଳନାୟକର କ୍ଷତ୍ରସହରେ ସ୍ୱାମୀକୁ ହରାଇଥାଏ । ଅପରାଜିତାଙ୍କ ଲିଡ଼ ରୋଲରେ ତିଆରି ହୋଇଥିବା ଏହି ‘ଉଦୟା ସୀତା’ ଚଳଚ୍ଚିତ୍ରଟି ବେଶ୍ ପ୍ରଶଂସା ପାଇପାରିଥିଲା । ଏକଦା ପ୍ରବଳ ଭିତ୍ତ ହେଉଥିବା କେନ୍ଦ୍ରାପଡ଼ା ସମ୍ବନ୍ଧେ ‘ମା ଦେଖିବାକୁ ମିଳିଛି । ବଙ୍ଗୀୟ ନାୟିକା



ନାଟ୍ୟସାରଥୀ ଅଭୟ କୁମାର ଦାସ

ଭକ୍ତି ଭାବନାରେ ତିଆରି ହୋଇଥିବା ଚଳଚ୍ଚିତ୍ର ଥିଲା ‘ମା ଗୋକବାୟଣୀ’ । ଲୋକପ୍ରିୟ ଅଭିନେତ୍ରୀ ଅନୁ ଚୌଧୁରୀ ବ୍ରାହ୍ମଣ ଘରର ଝିଅ ଭୂମିକା ନିଜ ପ୍ରଥମ ଚଳଚ୍ଚିତ୍ର ହୋଇଥିଲେ ବି ବେଶ୍ ହରାଇଥାଏ । ଅପରାଜିତାଙ୍କ ଲିଡ଼ ରୋଲରେ ତିଆରି ହୋଇଥିବା ଏହି ‘ଉଦୟା ସୀତା’ ଚଳଚ୍ଚିତ୍ରଟି ବେଶ୍ ପ୍ରଶଂସା ପାଇପାରିଥିଲା । ଏକଦା ପ୍ରବଳ ଭିତ୍ତ ହେଉଥିବା କେନ୍ଦ୍ରାପଡ଼ା ସମ୍ବନ୍ଧେ ‘ମା ଦେଖିବାକୁ ମିଳିଛି । ବଙ୍ଗୀୟ ନାୟିକା

## ଶ୍ରୀକ୍ଷ : ଜୀବନ ପାଇଁ ଯଜ୍ଞ

ଦହିରେ ବୁଡ଼ାଇ ପୁତ୍ରୀ ସର୍ବ ପ୍ରଥମେ କାଉ ଉଦ୍‌ଦେଶ୍ୟରେ ଦିଆଯାଏ । କାଉ ଏବଂ ଅଶ୍ୱତ୍ଥ ଗଛ ପିତୃପୁରୁଷଙ୍କ ପ୍ରତିକା । ପିତୃପୁରୁଷ ୧୨ ଦିନରେ କାଉକୁ ଖାଦ୍ୟ ଆମେ ଶ୍ରୀକ୍ଷା ଜୀବନର ଯଜ୍ଞ ଭାବରେ ଗ୍ରହଣ କରିନେବା । ଏଥିପାଇଁ ପୂର୍ବ କରାଯାଏ ପୁରୁଷଙ୍କ ଭାବନାକୁ ମଧ୍ୟ ସମ୍ମାନ କରିବା ଆମର ସଂରକ୍ଷଣ କରୁଥିବା ପ୍ରତ୍ୟେକଙ୍କ ପ୍ରତି ଶ୍ରୀକ୍ଷାଭାବ ସୃଷ୍ଟି କରେ । କିନ୍ତୁ ପରମାର କୁମାର ସକୃତିତ ହେବା ଯୋଗୁଁ ଆମେ ଧରି ନେଇଛୁ କେବଳ ପୂର୍ବକ୍ରମରେ ହିଁ ଶ୍ରୀକ୍ଷା ପାତ୍ର । ଶ୍ରୀକ୍ଷା ଶବ୍ଦର ପରି ବ୍ୟାପକ । ଯଦି ସଂସାର ପ୍ରତି ଶ୍ରୀକ୍ଷା ନରହେ, ତାହେଲେ ଜୀବନ ପ୍ରତି କେମିତି ରହିବ । ଶ୍ରୀକ୍ଷା ବିଷୟରେ ସାଧୁ ଶ୍ରୀକ୍ଷା ଅର୍ଥାତ୍ ଶ୍ରୀକ୍ଷାରେ ଯାହା ଦିଆଯାଏ ତାହା ଶ୍ରୀକ୍ଷା । ବେଦରେ ଶ୍ରୀକ୍ଷା ଆମେ ଜୀବନରେ କାହାର କ୍ଷତି କରିବୁ ପ୍ରତି ଶ୍ରୀକ୍ଷା ନରହେ, ତାହେଲେ ଜୀବନ ଏବଂ ମୃତ୍ୟୁପରେ ସେମାନଙ୍କ ପାଇଁ ଶ୍ରୀକ୍ଷା ଅର୍ପଣ କରିବାର କୌଣସି ଯଥାର୍ଥତା ନାହିଁ । ତେଣୁ ଶ୍ରୀକ୍ଷା ସବୁ ବୟସ୍କ ପ୍ରତି ରହିବା ଦିଆଯାଏ ତାହା ଶ୍ରୀକ୍ଷା । ବେଦରେ ଶ୍ରୀକ୍ଷା ପ୍ରତୀକାର, ଜେଜେବାପା - ଜେଜେମାଆ, ଅଜା-ଆଇ ଆଦି ଆହୁରି ଅଧିକ ଶ୍ରୀକ୍ଷା ପାତ୍ର । ଜୀବିତା ଅବସ୍ଥାରେ ସେମାନେ ଆମର ଶ୍ରୀକ୍ଷା ଅଭାବରେ ଯଜ୍ଞ ପାଳିବା ଏବଂ ମୃତ୍ୟୁପରେ ସେମାନଙ୍କ ପାଇଁ ଶ୍ରୀକ୍ଷା ଅର୍ପଣ କରିବାର କୌଣସି ଯଥାର୍ଥତା ନାହିଁ । ତେଣୁ ଶ୍ରୀକ୍ଷା ସବୁ ବୟସ୍କ ପ୍ରତି ରହିବା ଦିଆଯାଏ ତାହା ଶ୍ରୀକ୍ଷା । ବେଦରେ ଶ୍ରୀକ୍ଷା ପ୍ରତୀକାର, ଜେଜେବାପା - ଜେଜେମାଆ, ଅଜା-ଆଇ ଆଦି ଆହୁରି ଅଧିକ ଶ୍ରୀକ୍ଷା ପାତ୍ର । ଜୀବିତା ଅବସ୍ଥାରେ ସେମାନେ ଆମର ଶ୍ରୀକ୍ଷା ଅଭାବରେ ଯଜ୍ଞ ପାଳିବା ଏବଂ ମୃତ୍ୟୁପରେ ସେମାନଙ୍କ ପାଇଁ ଶ୍ରୀକ୍ଷା ଅର୍ପଣ କରିବାର କୌଣସି ଯଥାର୍ଥତା ନାହିଁ । ତେଣୁ ଶ୍ରୀକ୍ଷା ସବୁ ବୟସ୍କ ପ୍ରତି ରହିବା ଦିଆଯାଏ ତାହା ଶ୍ରୀକ୍ଷା । ବେଦରେ ଶ୍ରୀକ୍ଷା ପ୍ରତୀକାର, ଜେଜେବାପା - ଜେଜେମାଆ, ଅଜା-ଆଇ ଆଦି ଆହୁରି ଅଧିକ ଶ୍ରୀକ୍ଷା ପାତ୍ର । ଜୀବିତା ଅବସ୍ଥାରେ ସେମାନେ ଆମର ଶ୍ରୀକ୍ଷା ଅଭାବରେ ଯଜ୍ଞ ପାଳିବା ଏବଂ ମୃତ୍ୟୁପରେ ସେମାନଙ୍କ ପାଇଁ ଶ୍ରୀକ୍ଷା ଅର୍ପଣ କରିବାର କୌଣସି ଯଥାର୍ଥତା ନାହିଁ । ତେଣୁ ଶ୍ରୀକ୍ଷା ସବୁ ବୟସ୍କ ପ୍ରତି ରହିବା ଦିଆଯାଏ ତାହା ଶ୍ରୀକ୍ଷା । ବେଦରେ ଶ୍ରୀକ୍ଷା ପ୍ରତୀକାର, ଜେଜେବାପା - ଜେଜେମାଆ, ଅଜା-ଆଇ ଆଦି ଆହୁରି ଅଧିକ ଶ୍ରୀକ୍ଷା ପାତ୍ର । ଜୀବିତା ଅବସ୍ଥାରେ ସେମାନେ ଆମର ଶ୍ରୀକ୍ଷା ଅଭାବରେ ଯଜ୍ଞ ପାଳିବା ଏବଂ ମୃତ୍ୟୁପରେ ସେମାନଙ୍କ ପାଇଁ ଶ୍ରୀକ୍ଷା ଅର୍ପଣ କରିବାର କୌଣସି ଯଥାର୍ଥତା ନାହିଁ । ତେଣୁ ଶ୍ରୀକ୍ଷା ସବୁ ବୟସ୍କ ପ୍ରତି ରହିବା ଦିଆଯାଏ ତାହା ଶ୍ରୀକ୍ଷା । ବେଦରେ ଶ୍ରୀକ୍ଷା ପ୍ରତୀକାର, ଜେଜେବାପା - ଜେଜେମାଆ, ଅଜା-ଆଇ ଆଦି ଆହୁରି ଅଧିକ ଶ୍ରୀକ୍ଷା ପାତ୍ର । ଜୀବିତା ଅବସ୍ଥାରେ ସେମାନେ ଆମର ଶ୍ରୀକ୍ଷା ଅଭାବରେ ଯଜ୍ଞ ପାଳିବା ଏବଂ ମୃତ୍ୟୁପରେ ସେମାନଙ୍କ ପାଇଁ ଶ୍ରୀକ୍ଷା ଅର୍ପଣ କରିବାର କୌଣସି ଯଥାର୍ଥତା ନାହିଁ । ତେଣୁ ଶ୍ରୀକ୍ଷା ସବୁ ବୟସ୍କ ପ୍ରତି ରହିବା ଦିଆଯାଏ ତାହା ଶ୍ରୀକ୍ଷା । ବେଦରେ ଶ୍ରୀକ୍ଷା ପ୍ରତୀକାର, ଜେଜେବାପା - ଜେଜେମାଆ, ଅଜା-ଆଇ ଆଦି ଆହୁରି ଅଧିକ ଶ୍ରୀକ୍ଷା ପାତ୍ର । ଜୀବିତା ଅବସ୍ଥାରେ ସେମାନେ ଆମର ଶ୍ରୀକ୍ଷା ଅଭାବରେ ଯଜ୍ଞ ପାଳିବା ଏବଂ ମୃତ୍ୟୁପରେ ସେମାନଙ୍କ ପାଇଁ ଶ୍ରୀକ୍ଷା ଅର୍ପଣ କରିବାର କୌଣସି ଯଥାର୍ଥତା ନାହିଁ । ତେଣୁ ଶ୍ରୀକ୍ଷା ସବୁ ବୟସ୍କ ପ୍ରତି ରହିବା ଦିଆଯାଏ ତାହା ଶ୍ରୀକ୍ଷା । ବେଦରେ ଶ୍ରୀକ୍ଷା ପ୍ରତୀକାର, ଜେଜେବାପା - ଜେଜେମାଆ, ଅଜା-ଆଇ ଆଦି ଆହୁରି ଅଧିକ ଶ୍ରୀକ୍ଷା ପାତ୍ର । ଜୀବିତା ଅବସ୍ଥାରେ ସେମାନେ ଆମର ଶ୍ରୀକ୍ଷା ଅଭାବରେ ଯଜ୍ଞ ପାଳିବା ଏବଂ ମୃତ୍ୟୁପରେ ସେମାନଙ୍କ ପାଇଁ ଶ୍ରୀକ୍ଷା ଅର୍ପଣ କରିବାର କୌଣସି ଯଥାର୍ଥତା ନାହିଁ । ତେଣୁ ଶ୍ରୀକ୍ଷା ସବୁ ବୟସ୍କ ପ୍ରତି ରହିବା ଦିଆଯାଏ ତାହା ଶ୍ରୀକ୍ଷା । ବେଦରେ ଶ୍ରୀକ୍ଷା ପ୍ରତୀକାର, ଜେଜେବାପା - ଜେଜେମାଆ, ଅଜା-ଆଇ ଆଦି ଆହୁରି ଅଧିକ ଶ୍ରୀକ୍ଷା ପାତ୍ର । ଜୀବିତା ଅବସ୍ଥାରେ ସେମାନେ ଆମର ଶ୍ରୀକ୍ଷା ଅଭାବରେ ଯଜ୍ଞ ପାଳିବା ଏବଂ ମୃତ୍ୟୁପରେ ସେମାନଙ୍କ ପାଇଁ ଶ୍ରୀକ୍ଷା ଅର୍ପଣ କରିବାର କୌଣସି ଯଥାର୍ଥତା ନାହିଁ । ତେଣୁ ଶ୍ରୀକ୍ଷା ସବୁ ବୟସ୍କ ପ୍ରତି ରହିବା ଦିଆଯାଏ ତାହା ଶ୍ରୀକ୍ଷା । ବେଦରେ ଶ୍ରୀକ୍ଷା ପ୍ରତୀକାର, ଜେଜେବାପା - ଜେଜେମାଆ, ଅଜା-ଆଇ ଆଦି ଆହୁରି ଅଧିକ ଶ୍ରୀକ୍ଷା ପାତ୍ର । ଜୀବିତା ଅବସ୍ଥାରେ ସେମାନେ ଆମର ଶ୍ରୀକ୍ଷା ଅଭାବରେ ଯଜ୍ଞ ପାଳିବା ଏବଂ ମୃତ୍ୟୁପରେ ସେମାନଙ୍କ ପାଇଁ ଶ୍ରୀକ୍ଷା ଅର୍ପଣ କରିବାର କୌଣସି ଯଥାର୍ଥତା ନାହିଁ । ତେଣୁ ଶ୍ରୀକ୍ଷା ସବୁ ବୟସ୍କ ପ୍ରତି ରହିବା ଦିଆଯାଏ ତାହା ଶ୍ରୀକ୍ଷା । ବେଦରେ ଶ୍ରୀକ୍ଷା ପ୍ରତୀକାର, ଜେଜେବାପା - ଜେଜେମାଆ, ଅଜା-ଆଇ ଆଦି ଆହୁରି ଅଧିକ ଶ୍ରୀକ୍ଷା ପାତ୍ର । ଜୀବିତା ଅବସ୍ଥାରେ ସେମାନେ ଆମର ଶ୍ରୀକ୍ଷା ଅଭାବରେ ଯଜ୍ଞ ପାଳିବା ଏବଂ ମୃତ୍ୟୁପରେ ସେମାନଙ୍କ ପାଇଁ ଶ୍ରୀକ୍ଷା ଅର୍ପଣ କରିବାର କୌଣସି ଯଥାର୍ଥତା ନାହିଁ । ତେଣୁ ଶ୍ରୀକ୍ଷା ସବୁ ବୟସ୍କ ପ୍ରତି ରହିବା ଦିଆଯାଏ ତାହା ଶ୍ରୀକ୍ଷା । ବେଦରେ ଶ୍ରୀକ୍ଷା ପ୍ରତୀକାର, ଜେଜେବାପା - ଜେଜେମାଆ, ଅଜା-ଆଇ ଆଦି ଆହୁରି ଅଧିକ ଶ୍ରୀକ୍ଷା ପାତ୍ର । ଜୀବିତା ଅବସ୍ଥାରେ ସେମାନେ ଆମର ଶ୍ରୀକ୍ଷା ଅଭାବରେ ଯଜ୍ଞ ପାଳିବା ଏବଂ ମୃତ୍ୟୁପରେ ସେମାନଙ୍କ ପାଇଁ ଶ୍ରୀକ୍ଷା ଅର୍ପଣ କରିବାର କୌଣସି ଯଥାର୍ଥତା ନାହିଁ । ତେଣୁ ଶ୍ରୀକ୍ଷା ସବୁ ବୟସ୍କ ପ୍ରତି ରହିବା ଦିଆଯାଏ ତାହା ଶ୍ରୀକ୍ଷା । ବେଦରେ ଶ୍ରୀକ୍ଷା ପ୍ରତୀକାର, ଜେଜେବାପା - ଜେଜେମାଆ, ଅଜା-ଆଇ ଆଦି ଆହୁରି ଅଧିକ ଶ୍ରୀକ୍ଷା ପାତ୍ର । ଜୀବିତା ଅବସ୍ଥାରେ ସେମାନେ ଆମର ଶ୍ରୀକ୍ଷା ଅଭାବରେ ଯଜ୍ଞ ପାଳିବା ଏବଂ ମୃତ୍ୟୁପରେ ସେମାନଙ୍କ ପାଇଁ ଶ୍ରୀକ୍ଷା ଅର୍ପଣ କରିବାର କୌଣସି ଯଥାର୍ଥତା ନାହିଁ । ତେଣୁ ଶ୍ରୀକ୍ଷା ସବୁ ବୟସ୍କ ପ୍ରତି ରହିବା ଦିଆଯାଏ ତାହା ଶ୍ରୀକ୍ଷା । ବେଦରେ ଶ୍ରୀକ୍ଷା ପ୍ରତୀକାର, ଜେଜେବାପା - ଜେଜେମାଆ, ଅଜା-ଆଇ ଆଦି ଆହୁରି ଅଧିକ ଶ୍ରୀକ୍ଷା ପାତ୍ର । ଜୀବିତା ଅବସ୍ଥାରେ ସେମାନେ ଆମର ଶ୍ରୀକ୍ଷା ଅଭାବରେ ଯଜ୍ଞ ପାଳିବା ଏବଂ ମୃତ୍ୟୁପରେ ସେମାନଙ୍କ ପାଇଁ ଶ୍ରୀକ୍ଷା ଅର୍ପଣ କରିବାର କୌଣସି ଯଥାର୍ଥତା ନାହିଁ । ତେଣୁ ଶ୍ରୀକ୍ଷା ସବୁ ବୟସ୍କ ପ୍ରତି ରହିବା ଦିଆଯାଏ ତାହା ଶ୍ରୀକ୍ଷା । ବେଦରେ ଶ୍ରୀକ୍ଷା ପ୍ରତୀକାର, ଜେଜେବାପା - ଜେଜେମାଆ, ଅଜା-ଆଇ ଆଦି ଆହୁରି ଅଧିକ ଶ୍ରୀକ୍ଷା ପାତ୍ର । ଜୀବିତା ଅବସ୍ଥାରେ ସେମାନେ ଆମର ଶ୍ରୀକ୍ଷା ଅଭାବରେ ଯଜ୍ଞ ପାଳିବା ଏବଂ ମୃତ୍ୟୁପରେ ସେମାନଙ୍କ ପାଇଁ ଶ୍ରୀକ୍ଷା ଅର୍ପଣ କରିବାର କୌଣସି ଯଥାର୍ଥତା ନାହିଁ । ତେଣୁ ଶ୍ରୀକ୍ଷା ସବୁ ବୟସ୍କ ପ୍ରତି ରହିବା ଦିଆଯାଏ ତାହା ଶ୍ରୀକ୍ଷା । ବେଦରେ ଶ୍ରୀକ୍ଷା ପ୍ରତୀକାର, ଜେଜେବାପା - ଜେଜେମାଆ, ଅଜା-ଆଇ















## ଆଇନ ସେବା ପ୍ରାଧିକରଣ ଦ୍ୱାରା ଆଇନ ସଚେତନତା କର୍ମଶାଳା

ପୁରୀ, (ପି.ଏନ): ପୁରୀ ଜିଲ୍ଲା ଆଇନ ସେବା ପ୍ରାଧିକରଣ ଅଧିକାରୀ ଡାକ୍ତରୀ ଓ ଦୌରାକଳ ଆଦେଶନୁସାରେ ପୁରୀ ଜିଲ୍ଲା ଆଇନ ସେବା ପ୍ରାଧିକରଣ ସଚିବ ଅଧିକାରୀଙ୍କ ଦ୍ୱାରା ଆଇନ ସଚେତନତା ଶିବିର ଅନୁଷ୍ଠିତ ହୋଇଯାଇଛି । ଏହି କାର୍ଯ୍ୟକ୍ରମ ପ୍ରାଧିକରଣ ସଚିବ ଅଧିକାରୀଙ୍କ ଦ୍ୱାରା ଆଇନ ସେବା ପ୍ରାଧିକରଣ ଅଧିକାରୀଙ୍କ ଦ୍ୱାରା ଆଇନ ସଚେତନତା ଶିବିର ଅନୁଷ୍ଠିତ ହୋଇଯାଇଛି । ଏହି କାର୍ଯ୍ୟକ୍ରମ ପ୍ରାଧିକରଣ ଅଧିକାରୀଙ୍କ ଦ୍ୱାରା ଆଇନ ସେବା ପ୍ରାଧିକରଣ ଅଧିକାରୀଙ୍କ ଦ୍ୱାରା ଆଇନ ସଚେତନତା ଶିବିର ଅନୁଷ୍ଠିତ ହୋଇଯାଇଛି ।



ବ୍ୟବସ୍ଥାର ଉଦ୍ଦେଶ୍ୟ ଓ କେନ୍ଦ୍ର ଏବଂ କିଶୋର ନ୍ୟାୟ ଉପରେ ଆଇନ ପ୍ରାଧିକରଣ ଅଧିକାରୀଙ୍କ ଦ୍ୱାରା ଆଇନ ସଚେତନତା ଶିବିର ଅନୁଷ୍ଠିତ ହୋଇଯାଇଛି ।

ଆଇନ ସେବା ଉପାଦେୟତା ତଥା ଆଇନ ସେବା ଅନୁଷ୍ଠାନ ଗୁଡ଼ିକର କାର୍ଯ୍ୟକାରୀତା ଉପରେ ବିଶେଷ ଧ୍ୟାନ ଦିଆଯାଇଥିଲା । ଏହି କାର୍ଯ୍ୟକ୍ରମରେ ପ୍ରାଧିକରଣ ଅଧିକାରୀଙ୍କ ଦ୍ୱାରା ଆଇନ ସେବା ପ୍ରାଧିକରଣ ଅଧିକାରୀଙ୍କ ଦ୍ୱାରା ଆଇନ ସଚେତନତା ଶିବିର ଅନୁଷ୍ଠିତ ହୋଇଯାଇଛି ।

## ଉଦୟାପିତ ହେଲା ବିଜେଡିର ପ୍ରଶିକ୍ଷଣ ଶିବିର



ନିମାପଡ଼ା, (ପି.ଏନ): ଆଜି ଶେଷ ହୋଇଛି ବିଜେଡିର ଡିନିଂ ନିଆ ପ୍ରଶିକ୍ଷଣ ଶିବିର । ଏହି ଶିବିରରେ ୨୯ ତାରିଖରୁ ଆରମ୍ଭ ହୋଇଥିବା ବିଜେଡିର ପ୍ରଶିକ୍ଷଣ ଶିବିରରେ ନିମାପଡ଼ା ନିର୍ବାଚନ ମଣ୍ଡଳୀର ୪୭ଟି ଗ୍ରାମ ପଞ୍ଚାୟତର ଛାମୁଆ ନେତା, କର୍ମୀ, ଯୁବକ ଓ ମହିଳା ମାନଙ୍କୁ ପ୍ରଶିକ୍ଷଣ ଦିଆଯାଇଥିଲା । ସାଧାରଣ ନିର୍ବାଚନକୁ ଦୃଷ୍ଟିରେ ରଖି ନିମାପଡ଼ା ବିଜେଡି ତାର କାର୍ଯ୍ୟଧାରା ଓ ରଣନୀତି ପ୍ରସ୍ତୁତ କରିଛି । ଏହି ଡିନିଂ ନିଆ ପ୍ରଶିକ୍ଷଣ ଶିବିରରେ ପ୍ରଶିକ୍ଷକ ଭାବେ ଲବିତା ସାହୁ, ମଧୁସୂତା ନାୟକ ଓ ବିଜେଡି ନିର୍ବାଚନ ସେଲ ମୁଖ୍ୟ ସୁଧାଂଶୁ ପ୍ରଧାନଙ୍କ ସମ୍ମାନୀତ ହୋଇଥିଲେ । ଏହି ଶିବିରରେ ଯୋଗ ଦେଇଥିବା ସମସ୍ତ କର୍ମୀ ମାନଙ୍କୁ ଆଗାମୀ ନିର୍ବାଚନ ପାଇଁ ଦଳ ପକ୍ଷରୁ ଗୁରୁତ୍ୱ ଦେବା ସହିତ କିପରି ଆଗାମୀ ସାଧାରଣ ନିର୍ବାଚନରେ ମୁଖ୍ୟମନ୍ତ୍ରୀ ନବୀନ ପଟ୍ଟନାୟକଙ୍କୁ ସମର୍ଥନ ଦେବା ପାଇଁ ଦାୟିତ୍ୱ ଦିଆଯାଇଥିଲା ।

## ପାରାଦୀପ ରିଫାହାରୀ ପକ୍ଷରୁ ସଚେତନତା ସୂଚୀ ପାଳନ

ପାରାଦୀପ, (ପି.ଏନ): ପାରାଦୀପ ରିଫାହାରୀ ପକ୍ଷରୁ ସଚେତନତା ସୂଚୀ ପାଳନ ଅବସରରେ ନିର୍ବାହୀ ନିର୍ଦ୍ଦେଶକ କେଶବ ବସୁ ରିଫାହାରୀ ଅଧିକାରୀ ଓ କର୍ମଚାରୀମାନଙ୍କୁ ଶପଥ ପାଠ କରାଇଥିଲେ । ମୁଖ୍ୟ ସଚେତନତା କମିଶନର, ଇଣ୍ଡିଆନ୍ ଅପଲ ଅଧିକାରୀ ସମେତ ରିଫାହାରୀ ନିର୍ଦ୍ଦେଶକଙ୍କ ଦ୍ୱାରା ପାଠ କରାଯାଇଥିଲା । କର୍ମକ୍ଷେତ୍ରରେ କର୍ମଚାରୀ ଓ ଅଧିକାରୀଙ୍କୁ ସାଧୁତା ଓ ସହଯୋଗୀ ଅବସ୍ଥାରେ କାର୍ଯ୍ୟ କରିବାକୁ ଶ୍ରୀ ବସୁ ନିବେଦନ କରିଥିଲେ । ଏହି ଅବସରରେ ଏକ ସଚେତନତା ରଥ ପରିକ୍ରମା ନିମନ୍ତେ ଏହାର ଯାତ୍ରା ଆରମ୍ଭ କରିଥିଲା । ଶ୍ରୀ ବସୁ ଏହି ସଚେତନତା ରଥକୁ ପତାକା ଦେଖାଇ ଏହାର ଯାତ୍ରାର ଶୁଭାରମ୍ଭ କରିଥିଲେ । ଏହି ସୂଚୀ ପାଳନ ଅବସରରେ ବିଭିନ୍ନ ସଚେତନତା ପ୍ରକଳ୍ପ ନାଟକ, ଚିତ୍ରାଙ୍କନ ଆଦି ଅନୁଷ୍ଠିତ ହେବ ବୋଲି ରିଫାହାରୀ ପକ୍ଷରୁ ପ୍ରକାଶିତ ପ୍ରେସ୍ ଇଣ୍ଟରଭିଉରୁ ସୂଚନା ମିଳିଛି ।

## ନିମାପଡ଼ା ହାବିଲଦାରଙ୍କ କଳା କାରନାମା ହାଟରେ ପଡି ଦାଣ୍ଡରେ ଗଢୁଛି

ନିମାପଡ଼ା, (ପି.ଏନ): ନିମାପଡ଼ା ଆନାର ଗୁମର ଏବେ ଦାଣ୍ଡରେ ପଡି ହାଟରେ ଗଢିଲାଣି । ପଦୋନ୍ନତି ପାଇ ହୋମଗାର୍ଡକୁ ହାବିଲଦାର ହୋଇଥିବା ଜନେକ ବ୍ୟକ୍ତିଙ୍କ କଳା କାରନାମା ନିମାପଡ଼ା ଆନା ଅଞ୍ଚଳରେ ମୁଖ୍ୟ ଦୁର୍ଗର ବିଷୟବସ୍ତୁ ପାଇବିଛି । ନିମାପଡ଼ା ଅତୀତରେ ଏହି ଆନା ଅଞ୍ଚଳର ଦତ୍ତଶିବିନୀ ଓ ଭଗବାନସୁନ୍ଦରୀ ଗ୍ରାମ୍ୟ ବିବାଦରେ ୧୨ ଘଣ୍ଟା ଧରି ଯୋଲିସ ଗାଡି ଅଟକ ରହିବାର ମୁଖ୍ୟ ପ୍ରତ୍ୟକ୍ଷ ଥିଲା । ଏହି ହାବିଲଦାର ଡାକ୍ତରୀ ଆନାଧିକାରୀଙ୍କୁ ବଦଳାଇ ଦିଆଯାଇ ପାଇଁ ଏବଂ ଏହି ବିବାଦର ଜନେକ ପଦ୍ମ ଅଧିକାରୀଙ୍କ ପ୍ରଚାରଣରେ ଭଗବାନସୁନ୍ଦରୀ ଗ୍ରାମ୍ୟାଧିକାରୀ ଆନାଧିକାରୀଙ୍କ ବିରୋଧରେ ଉପକାରୀ ଫଳରେ ସେମାନେ ଉଦ୍ଧତ ହୋଇ ଯୋଲିସ ଗାଡିକୁ ଦାସି ସମୟ ଧରି ଅଟକାଇ ରଖିଥିଲେ । ଏ ନେଇ ନିମାପଡ଼ା ଆନାରେ ମାମଲା ମଧ୍ୟ ହୋଇଛି । ଦରମାକୁ ବାଦ୍ ଦେଲେ ସଂପୃକ୍ତ ହାବିଲଦାର ପ୍ରତ୍ୟେକ ଦିନ ପ୍ରାୟ କୋଟିଏ ହଜାର ଟଙ୍କା ଉପୁରି ରୋଜଗାର କରିଥାଏ ବୋଲି ନାମ



ପାଖୁଆ ଶିବିର କଳାକାର ଡାକ୍ତରୀ ଆନାଧିକାରୀଙ୍କୁ ବଦଳାଇ ଦିଆଯାଇ ପାଇଁ ଏବଂ ଏହି ବିବାଦର ଜନେକ ପଦ୍ମ ଅଧିକାରୀଙ୍କ ପ୍ରଚାରଣରେ ଭଗବାନସୁନ୍ଦରୀ ଗ୍ରାମ୍ୟାଧିକାରୀ ଆନାଧିକାରୀଙ୍କ ବିରୋଧରେ ଉପକାରୀ ଫଳରେ ସେମାନେ ଉଦ୍ଧତ ହୋଇ ଯୋଲିସ ଗାଡିକୁ ଦାସି ସମୟ ଧରି ଅଟକାଇ ରଖିଥିଲେ । ଏ ନେଇ ନିମାପଡ଼ା ଆନାରେ ମାମଲା ମଧ୍ୟ ହୋଇଛି । ଦରମାକୁ ବାଦ୍ ଦେଲେ ସଂପୃକ୍ତ ହାବିଲଦାର ପ୍ରତ୍ୟେକ ଦିନ ପ୍ରାୟ କୋଟିଏ ହଜାର ଟଙ୍କା ଉପୁରି ରୋଜଗାର କରିଥାଏ ବୋଲି ନାମ

## ଜିଲ୍ଲା ସ୍ତରୀୟ କଳା ଉତ୍ସବ-୨୦୨୩ ଅନୁଷ୍ଠିତ

ପୁରୀ, (ପି.ଏନ): ଜିଲ୍ଲା ସ୍ତରୀୟ କଳା ଉତ୍ସବ ମଙ୍ଗଳବାର ସ୍ଥାନୀୟ ଏଲଆଇସି କଲୋନା ବିଦ୍ୟାଳୟ ପରିସରରେ ଅନୁଷ୍ଠିତ ହୋଇଯାଇଛି । ଏହି ଜିଲ୍ଲା ସ୍ତରୀୟ କଳା ଉତ୍ସବ-୨୦୨୩ କାର୍ଯ୍ୟକ୍ରମ ବିଦ୍ୟାଳୟ ଓ ଗଣଶିକ୍ଷା ବିଭାଗ, ଓଡିଶା ସରକାରଙ୍କ ଏକ ଅଭିନବ ପ୍ରୟାସ । ଏହି କାର୍ଯ୍ୟକ୍ରମ ମୁଖ୍ୟ ଉଦ୍ଦେଶ୍ୟ ହେଉଛି, ପ୍ରତ୍ୟେକ ଛାତ୍ରଛାତ୍ରୀଙ୍କୁ ନିଜର ଉତ୍ତମ କଳାତalentକୁ ପରିପ୍ରକାଶ ଏବଂ ଶିକ୍ଷା ମାଧ୍ୟମରେ ପିଲାମାନଙ୍କର ପୂର୍ଣ୍ଣାଙ୍ଗ ବିକାଶ ଓ ବିଦ୍ୟାଳୟର ସର୍ବାଙ୍ଗୀନ ଉନ୍ନତି ସାଧନ କରିବା । କଳା ଉତ୍ସବରେ ଶାସ୍ତ୍ରୀୟ କଣ୍ଠ, ସଙ୍ଗୀତ, ଶାସ୍ତ୍ରୀୟ ନୃତ୍ୟ, ଲୋକ



ନୃତ୍ୟ, ଏକକ ଅଭିନୟ, ଚିତ୍ରାଙ୍କନ ପ୍ରଭୃତି ପ୍ରତିଯୋଗିତା ଅନୁଷ୍ଠିତ ହୋଇଯାଇଛି । ଏହି କାର୍ଯ୍ୟକ୍ରମରେ

ଦେଇ ଛାତ୍ରଛାତ୍ରୀମାନଙ୍କୁ ଉତ୍ସାହିତ କରିଥିଲେ । କାର୍ଯ୍ୟକ୍ରମ ସଂଯୋଜକ ବରଦା ପ୍ରସନ୍ନ, ରାଞ୍ଜନ, ମମତା ବେହେରା, କମଳାକାନ୍ତ ରଥ, କଳିତା ହୋତା, ନାରାୟଣ ଚନ୍ଦ୍ର ମହାନ୍ତି, ରଞ୍ଜିତକର ନାୟକ ପ୍ରମୁଖ କାର୍ଯ୍ୟକ୍ରମକୁ ପରିଚାଳନା କରିଥିଲେ । ବିଭିନ୍ନ ପ୍ରତିଯୋଗିତାରେ କୃତିତ୍ୱ ହାସଲ କରିଥିବା ପ୍ରତିଯୋଗିତାଙ୍କୁ ପୁରସ୍କୃତ କରାଯାଇଥିଲା । ଏଲଆଇସି କଲୋନା ବିଦ୍ୟାଳୟର ସମସ୍ତ ଶିକ୍ଷକ ଓ ଶିକ୍ଷୟତ୍ରୀ କାର୍ଯ୍ୟକ୍ରମ ପରିଚାଳନାରେ ସହଯୋଗ କରିଥିଲେ । ପରିଶେଷରେ ଅତିରିକ୍ତ ଜିଲ୍ଲା ଶିକ୍ଷାଧିକାରୀ ହିମାଂଶୁ ଭୃଗୁଶ ସମର୍ଥୀ ଧନ୍ୟବାଦ ଅର୍ପଣ କରିଥିଲେ ।

## ପୁରୀ ଜିଲ୍ଲାରୁ ମାଟି କଳସ ଦିଲ୍ଲୀ ପଠାଗଲା

ପୁରୀ, ପୁରୀ ଜିଲ୍ଲାରୁ ମେରା ମାଟି ମେରା ଦେଶ ଯୋଜନା ଆଧାରରେ ସମସ୍ତ ୧୧ ଗୋଟି କଳସୁ ସଂଗୃହିତ ମାଟିକୁ ଦିଲ୍ଲୀ ପଠାଯାଇଛି । ଆଜି ପୂର୍ବାହ୍ନରେ ଜିଲ୍ଲାପାଳଙ୍କ କାର୍ଯ୍ୟାଳୟ ପରିସରରେ ଅତିରିକ୍ତ ଜିଲ୍ଲାପାଳ ପ୍ରଶାସନ ପ୍ରଦୀପ କୁମାର ସାହୁ, ଉପଜିଲ୍ଲାପାଳ ଉପତାରଣ ସାହୁ ଏହି ଅମୃତ କଳସୁ ଉପଖଣ୍ଡ ସୂଚନା ଓ ଲୋକ ସମ୍ପର୍କ ଅଧିକାରୀ ରଘୁନାଥ ସେଠୀ ଓ ନେହେରୁ ଯୁବ କେନ୍ଦ୍ର

## ରଣପୁର ବିଧାନଚିରାଗାନ୍ଧୀଙ୍କ ୩୯ତମ ବଳିଦାନଦିବସ ପାଳିତ

ରଣପୁର, (ପି.ଏନ): ଆଜି ପୂର୍ବାହ୍ନରେ ରଣପୁର ବିଧାନସଭା ଯୁବ କଂଗ୍ରେସ ପକ୍ଷରୁ ଲୋକ ମାନବୀ ପୂର୍ବତନ ପ୍ରଧାନମନ୍ତ୍ରୀ ସୁର୍ଯ୍ୟକାନ୍ତ ତ୍ରିପାଠୀଙ୍କ ୩୯ତମ ବଳିଦାନଦିବସ ରଣପୁର ସ୍ଥିତ ପଞ୍ଚଦୋଳ ପଡିଆ ରଘୁଦିବାକର ମଞ୍ଚପ ଠାରେ ଅନୁଷ୍ଠିତ ହୋଇଯାଇଛି । ଯୁବକଂଗ୍ରେସ ସଭାପତି ପ୍ରକାଶ କୁନ୍ଦ ନାୟକଙ୍କ ସଭାପତିତ୍ୱରେ ଏହି ଉପଲକ୍ଷେ ରଣପୁର ଗୋଷ୍ଠୀ ସ୍ୱାସ୍ଥ୍ୟ କେନ୍ଦ୍ରରେ ରୋଗୀଙ୍କୁ ଫଳ ବଣ୍ଟନ କରାଯାଇ, ରଘୁଦିବାକର ମଞ୍ଚପ ଠାରେ ସହିଦ ରଘୁଦିବାକର ଓ ଭଦିରା ଗାନ୍ଧୀ କ ର ଫୋଟୋ ଚିତ୍ରରେ ପୁଷ୍ପମାଲ୍ୟ ଅର୍ପଣ କରାଯାଇଥିଲା । ଏହି ଉତ୍ସବରେ କଂଗ୍ରେସ ନେତା ତଥା ରାଷ୍ଟ୍ରୀୟ ମଜଦୁର କଂଗ୍ରେସ ରାଷ୍ଟ୍ରୀୟ ସଂଗଠନ ସମ୍ପାଦକ ସତ୍ୟଜିତ ନାୟକ ଯୋଗଦେଇ ବଳିଦାନ ଦିବସରେ ସତ୍ୟ ଓ ନିଶ୍ଚାର ସହିତ ପ୍ରତିଜ୍ଞା ତଥା ସଂକଳ୍ପ କରୁଛୁ ଯେ, ଦେଶର ସ୍ୱାଧୀନତା, ଅଖଣ୍ଡତା, ସଂହତି, ଓ ଏକତା ବଜାୟ ରଖିବା ପାଇଁ ସମର୍ଥନ ଦେଇ କାର୍ଯ୍ୟ କରିବି । ଆଜିର ଦିନରେ ପ୍ରତ୍ୟେକ ଯୁବକଂଗ୍ରେସ କର୍ମକର୍ତ୍ତା ଯୁବ ବ୍ୟୁତ୍ଥାପନ ସଂକଳ୍ପ ନେବାପାଇଁ ଆହ୍ୱାନ କରିଥିଲେ ଓ ଭଦିରା ଗାନ୍ଧୀ କ ପ୍ରତି ଭକ୍ତିପୂର୍ଣ୍ଣ ଶ୍ରଦ୍ଧାଜ୍ଞା ଅର୍ପଣ କରିଥିଲେ ଏହି କାର୍ଯ୍ୟକ୍ରମରେ ନଗର କଂଗ୍ରେସ ସଭାପତି ସତ୍ୟଜିତ ନାୟକ, ଜିଲ୍ଲା କଂଗ୍ରେସ ଉପସଭାପତି ସୁରେନ୍ଦ୍ର କଳସ, ପୂର୍ବତନ ଯୁବକଂଗ୍ରେସ ସଭାପତି ମିର ଅନୁକର ସିଦ୍ଧିକ, ଆଇନି ଯିବି ଉମେଶ ଚନ୍ଦ୍ର ସାହୁ, ନୃସିଂହ ବର୍ଦ୍ଧନ ମହାପାତ୍ର, ଅନିଲ ପରିଡା, କିତେନ୍ଦ୍ର ରଣସିଂହ, କୃଷ୍ଣ ସେଠି, ଚକ୍ରଧର ପ୍ରଧାନ, ନବକିଶୋର ସାମନ୍ତରାୟ ପ୍ରମୁଖ ଶତାଧିକ ଯୁବକଂଗ୍ରେସ ଓ କଂଗ୍ରେସ କାର୍ଯ୍ୟକର୍ତ୍ତା ଯୋଗଦେଇ କାର୍ଯ୍ୟକ୍ରମକୁ ସମର୍ଥନ କରିଥିଲେ ।

# ADMISSION OPEN

## MAHARISHI PLAY SCHOOL

A Great Place to Grow @ mps

### PLAY GROUP (2+)

### NURSERY (3+)

### LKG, UKG, STD-I TO V

25% reservation as per RTE Act (2009)

FIND THE DIFFERENCE

- Surveillance through CCTV Camera
- Small Classes
- Congenial Environment
- Intimate, Safe & Secured Place
- Experienced & loving teachers
- Individual attention to each child
- Spacious Playground
- AC Activity Room
- Transport Facilities

TUITION CLASSES for Std I to Std V

Timing: 5 PM to 6.30 PM

## MAHARISHI PUBLIC SCHOOL

N4-F/24, IRC Village, Nayapalli, Bhubaneswar, Phone: 0674-2558884, 2550786

E-mail: maharishipublic13@gmail.com

25% Seats reserved in Std. 1 under RTE Act