



ଟି ଟାଉମ୍

୨୩ ବର୍ଷ ଧରି ବନ୍ଦ ତାଙ୍କ ବାକୁ



କ୍ରିଟେନ୍‌ର ସବୁଠାରୁ ବ୍ୟସ୍ତମୟ ଅଞ୍ଚଳରେ ଥିବା ଲୋକିନ୍ ତାଙ୍କ ବାକୁଟି ଗତ ୨୩ ବର୍ଷ ହେଲା ବନ୍ଦ ରହିଛି । କ୍ରିଟେନ୍‌ର ବର୍ମିଂଘମର ସବୁଠାରୁ ବ୍ୟସ୍ତମୟ ରେଳ ଷ୍ଟେସନରେ ନବନିର୍ମାଣ କାମରେ ଲାଗିଥିବା ଶ୍ରମିକ ସେହି ସମୟରେ ଆଶ୍ଚର୍ଯ୍ୟ ହୋଇ ଯାଇଥିଲେ, ଯେତେବେଳେ ଏହି ତାଙ୍କ ବାକୁଟିକୁ ସେଠାରୁ ହଟା ଯାଇଥିଲା ଏବଂ ସେଥିରୁ ପ୍ରାୟ ଦେଢ଼ ଦଶକର ଚିଠି ମିଳିଥିଲା । କ୍ରିଟିଶ୍ ଦୈନିକ ରେଲିଗ୍ରାଫର ରିପୋର୍ଟ ମୁତାବକ ଏହି ତାଙ୍କ ବାକୁଟି ହଟାଇ ଥିବା ଶ୍ରମିକଙ୍କ କହିବା ମୁତାବକ ଏହି ବାକୁଟିକୁ ଗତ ୨୩ ବର୍ଷ ହେଲା ଖାଲି କରାଯାଇନାହିଁ । ଏହି ତାଙ୍କ ବାକୁଟି ବର୍ମିଂଘମ୍ ରେଳ ଷ୍ଟେସନର ଏକ ସ୍ଥାନରେ ରହିଛି, ଯେଉଁଠାରୁ ପ୍ରତିଦିନ ହଜାର ହଜାର ଲୋକେ ଯାତାୟାତ କରନ୍ତି । ଏହି ତାଙ୍କ ବାକୁଟିକୁ ଚଳିତ ବର୍ଷର ପ୍ରାରମ୍ଭରେ ସିଲ୍ କରିଦିଆଯାଇଥିଲା । କ୍ରିଟେନ୍‌ର ରୟାଲ୍ ମେଲ୍ ସେବା ଏହି ତାଙ୍କ ବାକୁଟି ୧୯୮୯ରେ ପଡ଼ିଥିବା ଚିଠିକୁ ଚା'ର ଗନ୍ତବ୍ୟ ସ୍ଥାନରେ ପହଞ୍ଚାଇବା ପାଇଁ ଚେଷ୍ଟା କରୁଥିଲା । ଏହି ତାଙ୍କ ବାକୁ ଉତ୍ତର ଅନେକ ପୋଷ୍ଟକାର୍ଡ ଏବଂ ଆମେରିକା, ଅଷ୍ଟ୍ରେଲିଆ ଭଳି ଦୂର ଦୂରାନ୍ତ ସ୍ଥାନକୁ ପଠାଯାଇଥିବା ଚିଠି ପତ୍ରଗୁଡ଼ିକ ମଧ୍ୟ ମିଳିଥିବା ଜଣାପଡ଼ିଛି ।

ପୁରାଣ କାହାଣୀ ଅଗିରା ପୂର୍ଣ୍ଣିମା



ଶୀତ ଋତୁର ଶେଷ ମାସ ମାସର ସାଧାରଣତଃ ଅଗ୍ନି ଦେବତାଙ୍କ ପୂଜା ପୂର୍ଣ୍ଣିମାକୁ ଅଗିରା ପୂର୍ଣ୍ଣିମା କହିଥାନ୍ତି । ଶ୍ରୀପଞ୍ଚମୀ ଦିନ ଠାରୁ ଆରମ୍ଭ ହୋଇଥାଏ । କାରଣ ସରସ୍ୱତୀଙ୍କୁ ଦେବତାଙ୍କୁ ଅଗ୍ନି ବୋଲି କୁହାଯାଇଛି ।

ଗାଁ ଠାରୁ ସହର ପର୍ଯ୍ୟନ୍ତ ସବୁଠି ଅଗିରା ଏକ ପରିଚିତ ଦୃଶ୍ୟ । ପ୍ରକୃତରେ ଅଗ୍ନି ଦେବତାଙ୍କ ପୂଜା ବୈଦିକ ଯୁଗରୁ ରହିଆସିଛି । ବୈଦିକ ଭାଷାରେ - 'ଅଗ୍ନି ମିଳେ ପୁରୋହିତ' ଶ୍ରେଣୀ ବେଦରେ ଅଗ୍ନି ହେଉଛି ପ୍ରଥମ ଦେବତା । ଓଡ଼ିଆ ଜନଜୀବନରେ ଚିର ପରିଚିତ ଅଗିରା ପୂର୍ଣ୍ଣିମା ଏକ ପରିଚିତ ଦିନଟି । କେବଳ ଗାଁରେ ନୁହେଁ ସହରରେ ମଧ୍ୟ ଛକ ସ୍ଥାନ ମାନଙ୍କରେ ଧାନ ନଡ଼ା ଏକତ୍ର କରାଯାଇ ଏହାକୁ ପୂଜାର୍ଚ୍ଚନା କରି ଅଗ୍ନି ସଂଯୋଗ କରାଯାଇଥାଏ । ଏଥିରେ ବାଜରା ଓ ଅନ୍ୟାନ୍ୟ ପରିବା ପୋଡ଼ି ଖାଇଲେ କିଛି ଚର୍ମରୋଗ ହୋଇନଥାଏ ବୋଲି ଲୋକବିଶ୍ୱାସ ରହିଛି । ଏହିଦିନରୁ ବାସନ୍ତ ମାସ ମାସର ଶୀତ ବିଦାୟ ନେଇ ବସନ୍ତ ଋତୁର ମୁଦୁ ସମାପଣ ଭିତରେ ଗ୍ରୀଷ୍ମଋତୁକୁ ସ୍ୱାଗତ କରାଯାଇଥାଏ ।

ଇ-ରିଡିଂ କରିପାରିବେ ଦୃଷ୍ଟିହୀନ

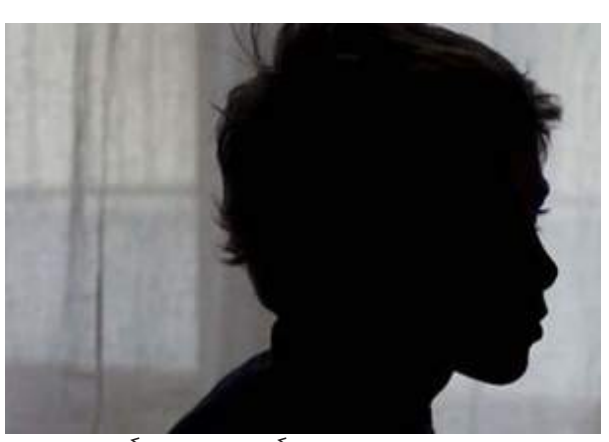
ଦୃଷ୍ଟିହୀନ ଯୁବପିଢ଼ିକ ପାଇଁ ଖୁସି ଖବର । ଏବେ ସେମାନେ ବି ଇ-ରିଡିଂ କରିପାରିବେ । ସାଧାରଣ ଯୁବପିଢ଼ିକ ପରି ଇଣ୍ଟରନେଟରେ ନିଜ ପସନ୍ଦର ବହି, ମାଗାଜିନ୍ ପଢ଼ିବା ସହ ମେସେଜ୍ ଦିଆନିଆ କରିପାରନ୍ତି । ତାହା ପୁଣି ଖୁବ୍ କମ୍ ଖର୍ଚ୍ଚରେ । ନିକଟରେ ଏକ ନୂଆ ଟେକ୍ନୋଲୋଜି ଉଦ୍ଭାବନ କରି ଚର୍ଚ୍ଚାରେ ପରିସରକୁ ଆସିଛି ଦକ୍ଷିଣ କୋରିଆର ଏକ ନୂଆ କମ୍ପାନୀ । ଦୃଷ୍ଟିହୀନମାନଙ୍କୁ ଇ-ରିଡିଂ ସୁବିଧା ଯୋଗାଇ ଦେବା ଲାଗି ଉଚ୍ଚ କମ୍ପାନୀ ତିଆରି କରିଛି ଏକ ହେଲ୍ ସ୍ପାର୍ଟ ଘଣ୍ଟା । କେବେକ ଏତିକି ନୁହେଁ, ହୃଦ୍, ନାମକ ଏହି ସ୍ପାର୍ଟ ଓଡ଼ିଆ ସାହାଯ୍ୟରେ ହେଲ୍ ଭାଷା ମଧ୍ୟ ହୋଇପାରିବ ବୋଲି କମ୍ପାନୀ କହିଛନ୍ତି ।



ଶିଖାଯାଇପାରେ । ଦୃଷ୍ଟିହୀନଙ୍କ ପାଇଁ ହେପ୍ଟିକ ଟେକନିକରେ ତିଆରି ଏହି ସ୍ପାର୍ଟ ଓଡ଼ିଆ ସ୍ପଷ୍ଟ ମୂଲ୍ୟରେ ମିଳୁଥିବାରୁ ଏହା ଅଧିକ ଆଦୃତ କରୁ ପସ ଆଶା ରଖିଛନ୍ତି । ସେମାନଙ୍କ ମତରେ ଦୃଷ୍ଟିହୀନଙ୍କୁ ଏହି ସୁବିଧା ଯୋଗାଇ ଦେବା ଲାଗି ପୂର୍ବରୁ ଏହି ଉପକରଣ ତିଆରି ହୋଇଥିଲେ ମଧ୍ୟ ତାହାର ଆକାରୁ ଅଧିକ ସମସ୍ତଙ୍କ ପକ୍ଷେ ସମ୍ଭବ ହୋଇପାରୁ ନଥିଲା । କିନ୍ତୁ ଏହି ସ୍ପାର୍ଟ ଓଡ଼ିଆ ସମସ୍ତ ଦୃଷ୍ଟିହୀନଙ୍କୁ ସୁହାଇବା ବୋଲି ସେମାନେ ସୂଚିତ କରିଛନ୍ତି । ଏହି ସ୍ପାର୍ଟ ଓଡ଼ିଆ ଯେ କୌଣସି କ୍ୟୁ ଟ୍ୟୁ ସହିତ ସଂଯୋଗ କରାଯାଇ କରୁରୀ ସୂଚନା ପଢ଼ାଯାଇପାରେ । ଏହି ସ୍ପାର୍ଟ ଓଡ଼ିଆରେ ପ୍ରଥମେ ମେସେଜ୍, ମୋବାଇଲ୍ ଫୋନ୍‌କୁ ଆସେ । ପରେ ଏହା ସିହିତ କଣ୍ଠଜାତ ଆର୍ଟିକେଶନ, ଉଚ୍ଚ ମେସେଜ୍ ହେଲ୍, ଭାଷାରେ ଅନୁବାଦ କରିଥାଏ । ମେସେଜ୍ ପ୍ରାପ୍ତ ହେବା ପରେ ତତ୍ତର ଭାଇହେଲ୍‌ଟର ଯୁକ୍ତରୁ ସର୍ତ୍ତ କରିଦେଇଥାଏ ।

୧୩ ବର୍ଷର ବାଳକ ପର୍ଷ ଭିଡିଓ ଦେଖି ୭ଜଣ ପିଲାଙ୍କୁ କଲା ଯୌନ ଶୋଷଣ

ଇଣ୍ଟରନେଟରେ ପର୍ଷ ଭିଡିଓ ଦେଖିବା ଦ୍ୱାରା କେମିତି ପିଲାଙ୍କ ଉପରେ ଖରାପ ପ୍ରଭାବ ପଡେ, ତାର ଏକ ଉଦାହରଣ ଦେଖିବାକୁ ମିଳିଛି ।



ଜଣେ ୧୩ ବର୍ଷର ବାଳକ ପର୍ଷ ଭିଡିଓ ଦେଖି କରୁଥିବା କାଣ୍ଡ । ଅଶ୍ୱାକ ଭିଡିଓ

ମନରେ ତାର ବିକାର ଜାତ ହୋଇଥିଲା ଏବଂ ୭ଜଣ ଛୋଟ ପିଲାଙ୍କ ସହ କରିଥିଲା ଦୃଷ୍ଟି । ଏହି ନାବାଳିକ ପିଲାଙ୍କୁ ଗିରଫ କରି ପୋଲିସ୍ ଅଧିକ ଅଶ୍ୱାକ ଭିଡିଓ ଦେଖିବା ଯୋଗୁଁ ଏମିତି କାଣ୍ଡ ପିଲାଟି କରିଛି ବୋଲି ପୋଲିସ୍ କହିଛି । ଏତି ମାନଲାରେ ପିଲାଟିର ମା' କହିଛନ୍ତି ଯେ ପିଲାଟିକୁ ଅଧିକ ସମୟ ଦେଇପାରନ୍ତି ନାହିଁ । ଯାହା ଦ୍ୱାରା ସେ ଏମିତି ଖରାପ କାମ କରିଛି ।



ମୋ ପରି ଶରୀର ସମସ୍ତଙ୍କର ନଥାଏ

ବିଗବସ୍ ସିଦ୍ଧିନ୍ ୬ର ପ୍ରତିଯୋଗୀ ସାନ୍ ଖାନ୍ ତାଙ୍କର ବୟାନବାଳିକ ନେଇ ସବୁବେଳେ ଚର୍ଚ୍ଚାରେ ଆସନ୍ତି । କିଛି ଦିନ ପୂର୍ବରୁ ତାଙ୍କ ସିନେମା 'ଝୁଲାଇ ଚୁମ୍ପା ହୋ' ହୋଇଛି ରିଲିଜ୍ । ଏହି ସିନେମାରେ ସାନା ରେଲିଭିଜନର ଲୋକପ୍ରିୟ ଅଭିନେତା ଗୁରମିତ ଚୌଧୁରୀଙ୍କ ବିପକ୍ଷରେ ନାୟିକା ଭୂମିକାରେ ଅଭିନୟ କରିଛନ୍ତି । ଏହି ସିନେମା କେବେ ଆସିଲା କେବେ ଗଲା କିଛି ଜଣାପଡ଼ିନାହିଁ । ସିନେମା ପୁସ୍ତକ ହୋଇଗଲେ ମଧ୍ୟ ସାନା ତାଙ୍କ ବୋଲୁ ବୟାନ ପାଇଁ ପୁଣିଥରେ ଚର୍ଚ୍ଚା ପରିଧାନୁ ଆସିଛନ୍ତି । ନିଜର ଶରୀରକୁ ନେଇ ସେ କହିଛନ୍ତି ମୋ ପରି ଶରୀର ସମସ୍ତଙ୍କୁ ମିଳେନା । ସେ ତାଙ୍କର ଶରୀରକୁ ନେଇ ବହୁତ ଗର୍ବିତ । ଏହା ସହ ସେ କହିଛନ୍ତି ଅନେକ ନାୟିକା ତାଙ୍କ ପରି ଶରୀର ପାଇବା ପାଇଁ ଅନେକ ପରିଶ୍ରମ କରିଥାଆନ୍ତି । କିନ୍ତୁ ସମସ୍ତଙ୍କ ଭାଗ୍ୟରେ ଏପରି ଶରୀର ନଥାଏ । କେବଳ ଏତିକି ନୁହେଁ ସେ ନିଜେ ତାଙ୍କ ଶରୀରର ଜଣେ ବଡ଼ ପ୍ୟାନ ବୋଲି ପ୍ରକାଶ କରିଛନ୍ତି ସାନା ।

ଏବେ ଖାଦ୍ୟର ସ୍ୱାଦକୁ ପରିବର୍ତ୍ତନ କରିବେ ଚାହାନ୍ତି । ହୃଦରେ, ଜୀପାନ, ଯୋକିଓସ୍ଥିତ ମେଲକି ଯୁନିଭର୍ସିଟିର ବିଶେଷଜ୍ଞମାନେ ଏହି ବିଦ୍ୟୁତ୍ ଚାପଟ ବା କଣ୍ଠା ଚାପଟ ଡିଜାଇନ୍ କରିଛନ୍ତି । ଏହା ଯେ କୌଣସି ଲବଣ ବିହୀନ ତଥା କମ୍ ଲୁଣସୂତ୍ର ଖାଦ୍ୟର ସ୍ୱାଦକୁ ଲୁଣସୂତ୍ର କରିବାରେ ସାହାଯ୍ୟ କରିବ । ତେବେ ଏହି ଚାପଟରେ ଲୁଣ ନାହିଁ କିମ୍ବା ସତରେ ଏହା ଖାଦ୍ୟକୁ ଲୁଣିଆ କରି ନଥାଏ । ଏହି ଚାପଟରେ ଖାଦ୍ୟ ଖାଇବା ସମୟରେ ଏଥିରେ ଥିବା ଏକ ବନ୍ଦନୁ ଅନ୍ କରିବା ଦ୍ୱାରା

ସମୁଦ୍ର ଭିତରେ ୭ ବର୍ଷ

୧୯୯୭ରେ ସ୍ୱାମୀଙ୍କର ମୃତ୍ୟୁ ହୋଇଥିବା ପରେ ପୌତ୍ରିକା ନିବାସୀ ୮୬ ବର୍ଷିଆ ଲି ବାଷ୍ଟେର ସମୁଦ୍ରରେ ଜୀବନ ବିତାଇଛନ୍ତି । ସେ ବିଗତ ୭ ବର୍ଷ ଧରି ଲକ୍ଷ୍ମଣା କୁଳ ସିଦ୍ଧିଲ ସେରେନିଟିରେ ରହୁଛନ୍ତି । ମୃତ୍ୟୁ ପୂର୍ବରୁ ଲିଙ୍କୁ ତାଙ୍କ ସ୍ୱାମୀ କହିଥିଲେ । ତାଙ୍କ ଅନ୍ତେ ସେ ଯେମିତି ଜାହାଜରେ

ନରହିବା ଛାଡ଼ନ୍ତି । ଲି ତାଙ୍କର ୫୦ ବର୍ଷର ଦୈବିକ ଜୀବନରେ ଅଧିକାଂଶ ସମୟ ଜାହାଜରେ ରହୁଥିଲେ । ସ୍ୱାମୀଙ୍କ ମୃତ୍ୟୁ ପରେ ସେ ଘର ବିକି ବେଳ ଜାହାଜରେ ରହିବାକୁ ଆରମ୍ଭ କଲେ । ଏଥିରେ ତାଙ୍କର ହିନ୍ଦି, ଖାଲକ, ଡାକ୍ ମୃଦ୍ରେଗ୍ରାମ, କକଟେଲ ପର୍ଯ୍ୟନ୍ତ ଅତି ସଫଳ ହୋଇଛି ।

ଇଲେକ୍ଟ୍ରିକ୍ ଚାମଟ



କମ୍ ଲୁଣସୂତ୍ର ଖାଦ୍ୟ ବି ଦ୍ୱାଦିଷ୍ଟ ଲାଗେ । ଉଚ୍ଚ ଇଲେକ୍ଟ୍ରିକ୍ ଚାମଟରେ କମ୍ ଭୋଲୁର ବିଦ୍ୟୁତ୍ ପ୍ରବାହିତ ହେଉଥିବା ଯୋଗୁଁ ଏହା ବିପଦମୁକ୍ତ । ଏହି ନୂଆ କୌଶଳ ବିଶେଷକରି ସୋଶାଲ୍ ଡାଏଟ୍ କରୁଥିବା ଲୋକଙ୍କ ପାଇଁ ଅତ୍ୟନ୍ତ ଉପଯୋଗୀ ସାବ୍ୟସ୍ତ ହେବ ବୋଲି ଗବେଷଣାଗତ ବିଶେଷଜ୍ଞ ହିରୋମି ନାକାଗୁମି କହିଛନ୍ତି । ଏହାବ୍ୟତୀତ ତାଳବେଟିସ୍ ଓ କେ କୁଡ଼ପ୍ରେସର ରୋଗୀ ମଧ୍ୟ ଏହି ଚାମଟ ବ୍ୟବହାର କରି କମ୍ ଲୁଣସୂତ୍ର ଖାଦ୍ୟରେ ବି ଦ୍ୱାଦିଷ୍ଟ ବ୍ୟଞ୍ଜନର ମଜା ନେଇପାରିବେ ।

ଆଜିର ଭାଗ୍ୟ	
	ସେବା ମନୋଭାବ ଯୋଗୁଁ କର୍ମକ୍ଷେତ୍ରରେ ସମ୍ମାନୀୟ ବ୍ୟକ୍ତି ବିଶେଷକୌରୁ ସାହାଯ୍ୟ ସହଯୋଗ ପାଇବେ । ବ୍ୟବସାୟ ଓ ନିର୍ମାଣ କ୍ଷେତ୍ରରେ ସମସ୍ୟାର ସମାଧାନ ହେବ । ଶତ୍ରୁ ବୃଦ୍ଧି ହୋଇପାରେ । ମହିଳାମାନେ ମାନସିକ ଚିନ୍ତାର ଶିକାର ହେବେ ।
	ନିଜ ଲୋକମାନେ ଜର୍ଣ୍ଣା ପରାୟଣ ହୋଇ ପରିସ୍ଥିତିକୁ ଭିନ୍ନ ରୂପ ଦେଲେ ମଧ୍ୟ ଆପଣ ନିଜର କଳା କୌଶଳ ପ୍ରୟୋଗ କରି ଜୟ ଯୁକ୍ତ ହେବେ । ଅର୍ଥ ସଂଗ୍ରହ କରିବାରେ ତତ୍ପରତା ପ୍ରକାଶ କରିବେ । ମହିଳାମାନେ ଅପମାନିତ ହୋଇପାରନ୍ତି ।
	ସମସ୍ୟା ଉପରେ ସମସ୍ୟାର ସମାଧାନ କରି ବ୍ୟସ୍ତ ବିକୃତ ହୋଇ ପଡ଼ିବେ । ସାଧାରଣ କଥାକୁ କେନ୍ଦ୍ର କରି ମନରେ ବିରକ୍ତି ଭାବ ସୃଷ୍ଟି ହୋଇପାରେ । ଆର୍ଥିକ ସୁଛଳତା ଓ ବନ୍ଧୁଙ୍କର ସାନ୍ନିଧ୍ୟ ଲାଭକୁ ଖୁସି ହେବେ ।
	ପ୍ରତ୍ୟେକ କ୍ଷେତ୍ରରେ ସମସ୍ୟା ଆସିବାରୁ ମନ ଭାରାଭାର ରହିବ । ସାକ୍ ସ୍ୱାସ୍ଥ୍ୟ ସକାଶେ ଚିନ୍ତା କରିପାରନ୍ତି । ରାଜନୀତି କ୍ଷେତ୍ରରେ ପଦ ମର୍ଯ୍ୟାଦ ବୃଦ୍ଧି ପାଇବ । ଆଗାମୀ ମାଲିକି କାର୍ଯ୍ୟ ସକାଶେ ତତ୍ପରତା ପ୍ରକାଶ ପାଇବ ।
	ପ୍ରତ୍ୟେକ କ୍ଷେତ୍ରରେ ସମସ୍ୟା ମିଳିବ । ସାମ୍ପଦ୍ ଜୀବନରେ ବୁଝାମଣା ନେଇ ଚିନ୍ତା ବେଶା ଦେଇପାରେ । ନିର୍ମାଣ କ୍ଷେତ୍ରରେ ପ୍ରତିବନ୍ଧକ ସୃଷ୍ଟି ହୋଇପାରେ । ଯେତେ ଭଲ କାମ କଲେ ମଧ୍ୟ ପ୍ରଶଂସା ବଦଳରେ ଅଭିଯୋଗ ପାଇବେ ।
	ପ୍ରତ୍ୟେକ କ୍ଷେତ୍ରରେ ଖର୍ଚ୍ଚିତ ହୋଇ ଆଶା ପୂରଣ କରିବେ । କର୍ମକ୍ଷେତ୍ରରେ ସଫଳତା ହାସଲ କରିବେ । ଆନୁଷ୍ଠାନିକ କାମରେ ମହିଳାମାନେ ସମସ୍ୟାର ଦୃଢ଼ ପୂଜାବିଳା କରିବେ ।
	ସାକ୍ଷର ପ୍ରେରଣା ଓ ସହଯୋଗରୁ ଉପକୃତ ହେବେ । କର୍ମକ୍ଷେତ୍ରରେ ଅତ୍ୟଧିକ ଖର୍ଚ୍ଚ କରିବାକୁ ବାଧ୍ୟ ହେବେ । ଆଶା କରୁଥିବା ଦିଗରୁ ଶୁଭ ଖବର ପାଇବେ । ମୋଟା ଅଧିକ ଅର୍ଥ ଖର୍ଚ୍ଚ କରି ସୁଖିତ କାମକୁ ଦୂରାନ୍ତ କରିବେ ।
	ଦୂରତାର ସହ ବନ୍ଧୁଙ୍କ ମନରେ ବିଶ୍ୱାସ ଜନ୍ମାଇ କାର୍ଯ୍ୟ ହାସଲ କରିବାରେ ସମର୍ଥ ହେବେ । ମାଲିକି କାର୍ଯ୍ୟ ସକାଶେ ଆଲୋଚନାରେ ବ୍ୟସ୍ତ ରହିବେ । ମନୋରଞ୍ଜନ କାର୍ଯ୍ୟକ୍ରମରେ ନିଜକୁ ନିୟୋଜିତ କରି ସାମୟିକ ଆନନ୍ଦ ପ୍ରାପ୍ତ କରିବେ ।
	ସାମାଜିକ ଅସ୍ଥିରତା ଲାଗି ରହିଥିଲେ ମଧ୍ୟ ପ୍ରତିକୂଳ ପରିସ୍ଥିତିର ଚାପ କ୍ରମଶଃ କମ୍ ହେବ । ବନ୍ଧୁମାନଙ୍କ ଦ୍ୱାରା ସମସ୍ୟାର ସମାଧାନ ହେବ । ରାଜନୀତିକ କ୍ଷତ୍ରରେ ଉନ୍ନତି କରିବେ । ମହିଳାମାନେ ପରିବାରର କଥାକୁ ଚିନ୍ତା କରି ଅସ୍ଥିର ହେବେ ।
	କର୍ମକ୍ଷେତ୍ରରେ ଧୀରେ ସୁସ୍ଥ ଗତି କରିବେ । ବ୍ୟବସାୟକୁ ଆଗକୁ ବଢ଼ାଇବା ପାଇଁ ପଦକ୍ଷେପ ଗ୍ରହଣ କରିବେ । ନିଜ ଦୋଷରୁ ନିଜ ପାଇଁ ଅସୁବିଧା ସୃଷ୍ଟି କରିବେ । ମହିଳାମାନେ ଗଠନ ପୂଜକ ପରାମର୍ଶ ପାଇ ଖୁସି ହେବେ ।
	ସମାଜମାନଙ୍କ ସ୍ୱାସ୍ଥ୍ୟ ଓ ସୁଭାବ ଯୋଗୁଁ ବିଚଳିତ ରହିବେ । ସମସ୍ୟାର ସମାଧାନ ପାଇଁ ବନ୍ଧୁଙ୍କର ସାହାଯ୍ୟ ଲୋଡ଼ିବେ । ବ୍ୟବସାୟ କ୍ଷେତ୍ରରେ ଆଶାନ୍ୱରୁପକ ଲାଭବାନ ହେବେ । ମହିଳାମାନଙ୍କର ସ୍ୱାସ୍ଥ୍ୟହାନୀ ଘଟିପାରେ ।
	ଦୃଷ୍ଟିହୀନଙ୍କ ପଦକ୍ଷେପ ନେଇ କର୍ମକ୍ଷେତ୍ରରେ ପ୍ରଶଂସିତ ହେବେ । ମଜଲିଆ କଥା କହି ବନ୍ଧୁଙ୍କୁ ଆକର୍ଷିତ କରିବେ । କେତେକ କ୍ଷେତ୍ରରେ ଚାପରୁ ସମ୍ମୁଖୀନ ହୋଇପାରନ୍ତି । ସମାଜକ ପାଇଁ ଗୌରବାଦିତ୍ୱ ମନେ କରିବେ ।

ଏକ ଗୁରୁତ୍ୱପୂର୍ଣ୍ଣ କାର୍ଯ୍ୟକ୍ରମ । ଦେବା ଭାବେ ଯଥା ସୁଚେତେ କାର୍ଯ୍ୟକ୍ରମ । ସମାଜରେ ମହତ୍ତ୍ୱପୂର୍ଣ୍ଣ ସମାଜ ସମାଜନିମ୍ନ ସମସ୍ତ ଚିନ୍ତାମଣି । ସମାଜ ସମ୍ବନ୍ଧରେ ମହତ୍ତ୍ୱପୂର୍ଣ୍ଣ କାର୍ଯ୍ୟକ୍ରମ । ସମାଜର ଆବୃତ୍ତି ସମାଜ ସୁଦୃଢ଼ୀତା । ସମାଜସୁଖ ବୋଲି ଯଥା କାଳ ସୁଦୃଢ଼ୀତା ...

ଭବନ କେନ୍ଦ୍ର ୧୦/୧୯୧-୨-୪

ପର୍ଯ୍ୟବେକ୍ଷକ

ସମ୍ପାଦକୀୟ

ଭୁବନେଶ୍ୱର, ୨୦୨୪, ମଇ ୧୧

ସଭ୍ୟତାର ସୂଚୀପତ୍ର ...

କୃଷି - ସେ ମାନବସମାଜର ସଂଚାଳକ ଶକ୍ତି । ଜାଣିବାର ପ୍ରତ୍ୟେକକ୍ରିୟାକୁ ଆନୁଭବ କରିବାର ମାଧ୍ୟମ ଏଇ କୃଷି । ସଭ୍ୟତାର ସୂଚୀପତ୍ର ଆଉ ତିନି ଓ ଚେତନାର ଉନ୍ନେଷକ । ଦିନରେ ବି ଓଲି ଖାଇବାର ସ୍ୱପ୍ନକୁ ଚରିତାର୍ଥ କରେ କୃଷି । ଆଉ ଏସବୁକୁ ନିଜ ହାତରେ ବାସ୍ତବତାର ରୂପ ଦିଏ ସେ ମାଟିର ମଣିଷ । କାନ୍ଥ ଅକ୍ଷେପର ସେ ଚିରପରିଚିତ ସାଥୀ । ରାତି ପାହିଲେ ପଖାଳ ମୁଠାଏରୁ ଆରମ୍ଭ ହୋଇଯାଏ ଏ ଚାଷର ମହାନ ପର୍ବ । ବ୍ୟବସାୟ ନୁହେଁ ବରଂ ନଜ କର୍ମସିଦ୍ଧି ଜୀବନର ଏକ ସାଫଳ ପ୍ରତିବେଦନ ଭାବରେ ପ୍ରତ୍ୟେକ ଦିନ ଏହି ସ୍ୱର୍ଗୀୟ ଅନୁଭୂତିକୁ ଅବଲୋକନ କରେ ଚାଷୀ । ବନ୍ଧ୍ୟା ଜମିକୁ ଶ୍ୟାମଳା କରିବାର ସେ ସାଜେ ସାରଥୀ । ସର୍ବୋପରି ଏ ଧରାପୃଷ୍ଠରେ ଧରିତ୍ରୀମାତାର ଅନୁପସନ୍ନ ଭାବରେ ନିଜ କର୍ମକୁ ସଠିକ୍ ଭଙ୍ଗରେ ପାଳନ କରେ । ଅନୁଭବ କରେ ସେ ମହାତ୍ମ୍ୟ ଅନୁଭୂତିର ଉଚ୍ଚାରଣକୁ ମର୍ମେମର୍ମେ ।



ଡ଼ି. ଶୁଭମ୍

ଲୋକ ଚାଷ ନାଁ ଶୁଣିଲେ ନାକ ଟେକିଛନ୍ତି । ଆଉ ମୁଁ ତ ଏହାର ଭୁଲ୍‌ଭୋଗୀ ।

ପିଲାଦିନେ ଯେବେ ଆମେ କିଛି ଭୁଲ କରିବୁ, ଆମା ବାପା ମା' ଆମକୁ ଗାଳି କରିବା ଉଦ୍ଦେଶ୍ୟରେ କହନ୍ତି: ଆରେ ପାଠପଢ଼ୁ, ବଡ଼ ହେଲେ କଣ ଗାଳ ଚରେଇବୁ ନା ଚାଷ କରିବୁ । ଏକଥା କଟାକ୍ଷ ଭାବରେ ସିନା ବ୍ୟବହାର କରାଯାଏ । କିନ୍ତୁ ଏ ମାନସିକତାର ଅନ୍ତ ହେବା ନିତ୍ୟାନ୍ତ ଜରୁରୀ । ପ୍ରଥମ ବର୍ଷ ଯେବେ କୃଷି ସ୍ୱୀକୃତକରେ ପାଠ୍ୟକ୍ରମରେ ନାଁ ଲେଖାଜାଏ, କେତେ କଥା ଗାଁରେ ପୁଅ ଚାଷ କରିବ ବଡ଼ ହୋଇ, ଆମ ବିଲ ଖାଲି ଅଛି । ଆସିବୁ ପାଠ ପଢ଼ି । ଏମିତି ଅନେକ । ସେତେବେଳେ ତ କିଛି ବୁଝିପାରି ନଥିଲୁ । କେବଳ ଏତିକି ମନେ ହେଲା ଯେ ସତରେ କଣ ଚାଷ ଏତେ ଖରାପ ?? ? ଲୋକ କଣ ପାଇଁ ଏ ପାଠ ପଢ଼ିଲା ବେଳକୁ ଏମିତି କଥା କହୁଛନ୍ତି । ଯଦି କେଉଁ ପିଲା ମେଡ଼ିକାଲ କି ଇଂଜିନିୟରିଂ ପଢ଼ୁଛି, କି ଆଇନ ପାଠ ପଢ଼ୁଛି ସେବେ ବାହାବାହା ଦେଲା ବେଳକୁ ଏ ପାଠରେ ଏତେ ବୁଣ୍ଡାବୋଧ କଣ ପାଇଁ । ଅନ୍ୟପକ୍ଷରେ ସରକାର କୃଷିକୁ ଯଥାପାତ୍ର ଗୁରୁତ୍ୱ ଦେଉଥିଲା ବେଳେ ଲୋକେ କଣ ପାଇଁ କୃଷି ଶିକ୍ଷାକୁ ନାକ ଟେକିଛନ୍ତି । ସେ ଯାହା ବି ହେଉ ଏବେ ମୋର ଚାରି ବର୍ଷର କୃଷି ସ୍ୱୀକୃତକ ଶେଷ ହୋଇଯାଇଛି । ଅନେକ କିଛି ଶିଖିଛି । ଅନେକ ଚାଷୀଙ୍କ ସହ ମିଶିଛି । ଆଉ ମୋ ମତରେ କୃଷି ପାଠ୍ୟକ୍ରମ ମୋ ପାଇଁ ସବୁକିଛି । ଜୀବନର ପ୍ରକୃତ ରହସ୍ୟକୁ ଖୋଜି ଆଣିବାର ଏହା ମୋତେ ବାଟ ଦେଖାଇଛି । ଯେତେବେଳେ ଚାଷୀଙ୍କ ସହ ମିଶିବାର ସୁଯୋଗ ମିଳେ, ସେମାନେ ନିଜ ଚାଷବାସର କଥାକୁ ବେଶ ନିଖୁଣ ଭାବେ କହିଚାଲନ୍ତି, ତାହାକୁ ଶୁଣି ଉଠିଲେ, ଆମେ ବଡ଼ ଚାକିରୀ ପାଇଁ କେତେ ଲୋଭ କରୁଛୁ, ବର୍ଷରେ ଚାକିରୀର ପ୍ୟାକେଜ କେତେ ଅଛି ପ୍ରଥମେ ଦେଖୁଛନ୍ତି କିନ୍ତୁ ଏମାନଙ୍କ କଥା ଭାବିଲେ । ନା ପ୍ୟାକେଜ, ନା ହାକିମ ହେବାର ଲକ୍ଷ । ସବୁକିଛି ଏମାନଙ୍କ ଆଗରେ ରୁଛି । ବାସ ଚାଷ ଜମିରେ କେଇ ଘ । ବିତାଇବେଲେ ସେମାନଙ୍କର ଆମୃତପ୍ତ ମିଳିଯାଏ । କିନ୍ତୁ ଯଦି ଚାଷୀମାନଙ୍କୁ ହିଁ ଅଣଦେଖା କରାଯାଏ, ଏହାଠାରୁ ବଡ଼ ଦୁଃଖର ବିଷୟ କିଛି ନାହିଁ ।

ସମୟ ଆସିଛି ଚାଷୀଙ୍କ କଥାକୁ ଗୁରୁତ୍ୱ ଦେବାର । ଚାଷକୁ ଭଲପାଇବାର । ନାକ ଟେକିବା ନି ବରଂ ନିଜେ ଚାଷ ଓ ଚାଷୀର ଗହନ କଥାକୁ ଅନୁକରଣ କରିବା । କୃଷି ପାଠ୍ୟକ୍ରମକୁ ବି ସମ୍ମାନ ଦେବା । ଆମ ଚାଷୀ ଆମ ଦେଶର ପରିମାପକ । ଆମ ସଂସ୍କୃତିର ମୂଳାଧାର । ସେ ଚାଷୀଙ୍କୁ ମୋର କୋଟି ନମନ

(କ୍ଳେବ ନିରାକ୍ଷର, ଓଡ଼ିଶା ରାଜ୍ୟ ଲେଖକ ସମାଜର ସଂସ୍ଥା (ଓସୋକା), ଭୁବନେଶ୍ୱର, ମୋ-୯୪୩୮୪୭୭୦୭୯)

ମୁଁ ଭୋଟ ଦେବି କାହାକୁ



ଭୁବନ ଡେଭିଡ଼ ଫିଲିପ

ଦଳର ଦର୍ଶନ ଓ ପ୍ରାର୍ଥନା କିପରି । ନିର୍ବାଚନ ପୂର୍ବ ? ପ୍ରାର୍ଥନା ଓ ପରେ ନିର୍ବାଚନ ଦେବାକୁ ନିଜ ଜଣାଣି ଯଦି ଜଣାଇ ପାରୁନାହିଁ, ତାକୁ ଭୋଟ ଦେଇ ଲାଭ ନାହିଁ । ପ୍ରାର୍ଥନା ଓ ନିର୍ବାଚନ ଦେବା ଭୋଟରଙ୍କୁ ଭୋଟ ପରେ ଭୁଲିଯିବା ଗ୍ରହଣୀୟ ଆଚରଣ ନୁହେଁ । ରାଷ୍ଟ୍ର ପତି ଯଦି ରାଷ୍ଟ୍ର ମୁଖ୍ୟ, ପ୍ରଧାନ ମନ୍ତ୍ରୀ ଓ ଚାଷୀଙ୍କୁ ନିର୍ବାଚନ କରିଥିବା ନାଗରିକ ମାନେ । ନେତା ଓ ନେତୃତ୍ୱର ଅଭାବ ନାହିଁ । ହୁଏତ କୃତ ନାତିକ୍ଷ ମାନଙ୍କର ଅଭାବ ଅଛି । ଆମେ ଯାହାକୁ ନିର୍ବାଚନ କରିବା ସେ ନିର୍ବାଚନ ଦେବି କାହାକୁ । ଦଳର ନାମ, ଦଳର ଚିହ୍ନ, ଦଳର ଦର୍ଶନ କି, ନା ପ୍ରାର୍ଥନା । ପ୍ରାର୍ଥନା ଓ ଦଳର ନାମ, ଦଳର ଚିହ୍ନ, ଦଳର ପ୍ରକୃତି ଓ ଦଳର ଦର୍ଶନ ଭିତରେ ଅନେକ ସମ୍ପର୍କରେ ସମନ୍ୱୟ ରହେ ନାହିଁ । ତେବେ ମୋର ପ୍ରାଧାନ୍ୟତା କଣ । ନେତା, ଦଳ ବଦଳାଇବା, ଭାରତର ରାଜନୀତିରେ ଏବେ ଏକ ସାଧାରଣ ବିଷୟ । ଦକ୍ଷିଣ ପନ୍ଥ, ବାମ ଦଳକୁ ଓ ବାମ ପନ୍ଥ, ସମ୍ମିଳିତ ପନ୍ଥକୁ ବି ଚେତାଇ, ସାଧାରଣ ବିଷୟ

ହୋଇଛି । ଦଳର ଚିହ୍ନ, ଦଳର ପ୍ରକୃତି ଓ ଦଳର ଦର୍ଶନ, ପ୍ରାର୍ଥନାମାନଙ୍କୁ ଦଳରେ ବାଣି ରଖି ପାରୁନାହିଁ । ନିର୍ବାଚନ ପରେ ସେମାନେ ଯଦି ଭୋଟରଙ୍କୁ ଆଖି ଠାରୁ ଦିଅନ୍ତି ତେବେ ଆମେ କରିବା କ'ଣ ? ଆଜିର ଓଡ଼ିଶା ଓ ଭାରତ, ବିଜୟା ଦଳର ଚିହ୍ନ, ପ୍ରକୃତି ଓ ଦର୍ଶନ ତଥା ବିଜୟା ପ୍ରାର୍ଥନାକୁ ନେଇ ପରିଚୟ ପାଉଛି । ଭାତ ହାଣ୍ଡି ଓ ଛାତର ଭବିଷ୍ୟତ ନିରୁତ୍ସାହ ପ୍ରାର୍ଥନା ଦୁଃଖ । କିନ୍ତୁ ଭାତ ହାଣ୍ଡି ଓ ଛାତର ଭବିଷ୍ୟତ ନାଁରେ ମୁଁମୋର ଭୋଟ ଦେଇ ଦେଶର ଗଣତାନ୍ତ୍ରିକ ଭବିଷ୍ୟତ ବିଚ୍ଛିନ୍ନ ହୁଏନି, ଯୋଜିତ, ଯୋଜିତ ଭାବେ, ସମ୍ପୂର୍ଣ୍ଣ ରୂପେ ପରିଚାଳିତ ହୁଏନି । ବିଚାରାଳୟ, ନିର୍ବାଚନ ଆୟୋଗର ସ୍ୱାଧୀନତାକୁ ନିଶ୍ଚିତ କରନ୍ତି । କିନ୍ତୁ ସତ୍ୟେ, 'ନିର୍ବାଚନ ଆୟୋଗ' ଓ ଏହାର କର୍ମକର୍ତ୍ତା, ନିର୍ବାଚନ ପ୍ରକ୍ରିୟାର ଆରମ୍ଭରୁ ଶେଷ ଯାଏଁ, ଶାସକ ଦଳ ଦ୍ୱାରା ପରିଚାଳିତ ହେଉ ନାହିଁ ? ଭାରତରେ ନିର୍ବାଚନ ଆୟୋଗ ସ୍ୱାଧୀନ ବୋଲି ଯଦି ନାଗରିକ ଅନୁଭବ କରି ପାରୁ ନାହିଁ, 'ଝିଅ ଅଧିକାର ଭିତରକୁ ଠେଲି ଦେଇ ନାହିଁ ତ ? ମୁଁ ଓ ମୋର ସହ ନାଗରିକ, ପୁଣି ମୋ ଦେଶ, ଅନ୍ୟ କାହାର ଦାମରେ ଯଦି ଅଛି, ତେବେ ମୋର ସ୍ୱାଧୀନତା ନାହିଁ, ଆଉ ମୁଁ ଗଣତନ୍ତ୍ର ଭୋଗ କରି ପାରୁ ନାହିଁ କୁହାଯିବ । କେବଳ ଭୋଟ ଦେବା ଗଣତନ୍ତ୍ର ନୁହେଁ । ଅନ୍ୟର କ୍ଷତି ନକରି, ସ୍ୱାଧୀନ ଭାବେ, ନିଜର ଖୁସିକୁ ଉପଭୋଗ କରିବା, ମୋ ପାଇଁ ପ୍ରକୃତ ଦେହତ୍ୟା ନିଅନ୍ତି, ତାଙ୍କ ପାଖରେ ଆମ ଜଣାଣ ଜଣାଇବାର ପ୍ରଥମ ବିକଳ, ଆମ ଅଧିକାର ପ୍ରାର୍ଥନା ଓ ନିର୍ବାଚନ ଦେବା । ତେବେ ମୁଁ ଭୋଟ ଦେବି କାହାକୁ । ଦଳର ନାମ, ଦଳର ଚିହ୍ନ, ଦଳର ଦର୍ଶନ କି, ନା ପ୍ରାର୍ଥନା । ପ୍ରାର୍ଥନା ଓ ଦଳର ନାମ, ଦଳର ଚିହ୍ନ, ଦଳର ପ୍ରକୃତି ଓ ଦଳର ଦର୍ଶନ ଭିତରେ ଅନେକ ସମ୍ପର୍କରେ ସମନ୍ୱୟ ରହେ ନାହିଁ । ତେବେ ମୋର ପ୍ରାଧାନ୍ୟତା କଣ । ନେତା, ଦଳ ବଦଳାଇବା, ଭାରତର ରାଜନୀତିରେ ଏବେ ଏକ ସାଧାରଣ ବିଷୟ । ଦକ୍ଷିଣ ପନ୍ଥ, ବାମ ଦଳକୁ ଓ ବାମ ପନ୍ଥ, ସମ୍ମିଳିତ ପନ୍ଥକୁ ବି ଚେତାଇ, ସାଧାରଣ ବିଷୟ

ପ୍ରତିଷ୍ଠିତ ବି ଭୋଟ ଲୋଭେଇବାର ମାଧ୍ୟମ ହୋଇଛି । ଭୋଟ, କିଣା ବିକାର ଶିକାର ନହୋଇ, ଗଣତାନ୍ତ୍ରିକ ଉପାୟରେ ଭବିଷ୍ୟତ 'ନିର୍ବାଚନର ଚର୍ଚ୍ଚା' ହେଉଛି ନିର୍ବାଚନ । ନିର୍ବାଚନ ଗଣତନ୍ତ୍ରର ଏକ ସର୍ବଶ୍ରେଷ୍ଠ ପର୍ବ । ନିର୍ବାଚନ ଆୟୋଗର ଅଧିକାର କ୍ଷମତାର ବିଚ୍ଛିନ୍ନ ହୁଏନି, ଯୋଜିତ, ଯୋଜିତ ଭାବେ, ସମ୍ପୂର୍ଣ୍ଣ ରୂପେ ପରିଚାଳିତ ହୁଏନି । ବିଚାରାଳୟ, ନିର୍ବାଚନ ଆୟୋଗର ସ୍ୱାଧୀନତାକୁ ନିଶ୍ଚିତ କରନ୍ତି । କିନ୍ତୁ ସତ୍ୟେ, 'ନିର୍ବାଚନ ଆୟୋଗ' ଓ ଏହାର କର୍ମକର୍ତ୍ତା, ନିର୍ବାଚନ ପ୍ରକ୍ରିୟାର ଆରମ୍ଭରୁ ଶେଷ ଯାଏଁ, ଶାସକ ଦଳ ଦ୍ୱାରା ପରିଚାଳିତ ହେଉ ନାହିଁ ? ଭାରତରେ ନିର୍ବାଚନ ଆୟୋଗ ସ୍ୱାଧୀନ ବୋଲି ଯଦି ନାଗରିକ ଅନୁଭବ କରି ପାରୁ ନାହିଁ, 'ଝିଅ ଅଧିକାର ଭିତରକୁ ଠେଲି ଦେଇ ନାହିଁ ତ ? ମୁଁ ଓ ମୋର ସହ ନାଗରିକ, ପୁଣି ମୋ ଦେଶ, ଅନ୍ୟ କାହାର ଦାମରେ ଯଦି ଅଛି, ତେବେ ମୋର ସ୍ୱାଧୀନତା ନାହିଁ, ଆଉ ମୁଁ ଗଣତନ୍ତ୍ର ଭୋଗ କରି ପାରୁ ନାହିଁ କୁହାଯିବ । କେବଳ ଭୋଟ ଦେବା ଗଣତନ୍ତ୍ର ନୁହେଁ । ଅନ୍ୟର କ୍ଷତି ନକରି, ସ୍ୱାଧୀନ ଭାବେ, ନିଜର ଖୁସିକୁ ଉପଭୋଗ କରିବା, ମୋ ପାଇଁ ପ୍ରକୃତ ଦେହତ୍ୟା ନିଅନ୍ତି, ତାଙ୍କ ପାଖରେ ଆମ ଜଣାଣ ଜଣାଇବାର ପ୍ରଥମ ବିକଳ, ଆମ ଅଧିକାର ପ୍ରାର୍ଥନା ଓ ନିର୍ବାଚନ ଦେବା । ତେବେ ମୁଁ ଭୋଟ ଦେବି କାହାକୁ । ଦଳର ନାମ, ଦଳର ଚିହ୍ନ, ଦଳର ଦର୍ଶନ କି, ନା ପ୍ରାର୍ଥନା । ପ୍ରାର୍ଥନା ଓ ଦଳର ନାମ, ଦଳର ଚିହ୍ନ, ଦଳର ପ୍ରକୃତି ଓ ଦଳର ଦର୍ଶନ ଭିତରେ ଅନେକ ସମ୍ପର୍କରେ ସମନ୍ୱୟ ରହେ ନାହିଁ । ତେବେ ମୋର ପ୍ରାଧାନ୍ୟତା କଣ । ନେତା, ଦଳ ବଦଳାଇବା, ଭାରତର ରାଜନୀତିରେ ଏବେ ଏକ ସାଧାରଣ ବିଷୟ । ଦକ୍ଷିଣ ପନ୍ଥ, ବାମ ଦଳକୁ ଓ ବାମ ପନ୍ଥ, ସମ୍ମିଳିତ ପନ୍ଥକୁ ବି ଚେତାଇ, ସାଧାରଣ ବିଷୟ

ଓଲିକ ଓ ସମାଜ ସେବା, କଳାହାଣ୍ଡି, ମୋ: ୯୪୩୮୪୭୭୦୭୯

ଶତାବ୍ଦୀ ଚାଷୀ ଓ ଧର୍ମପ୍ରାଣ ନାରାୟଣ ସ୍ୱାଇଁଙ୍କ ଏକାଦଶୀ ସ୍ମୃତି ଅବସରରେ 'ନରଦେହ ହୀନ ମୃତ୍ତିକା ନୁହେଁ, ନାରାୟଣ ତା'ର ଜୀବନ ରସ'

ଅରବିନ୍ଦ ସାଧୁ ଆଶ୍ରିତ ଜନ୍ମ ହିସାବକ ପ୍ରଶ୍ନର ଉତ୍ତର ଦେବାକୁ ଯାଇ ଶ୍ରୀ ସତ୍ୟବାଦ ବାବା କହିଥିଲେ 'ଜୀବନର ଉଦ୍ଦେଶ୍ୟ ହେଉଛି ଲାଭାଭାବର ଭାବେ ମୃତ୍ୟୁବରଣ କରିବା' । ଏହାର ଅନ୍ତରାଳ ହେଉଛି ମୃତ୍ୟୁ ନିଶ୍ଚିତ ଆମେ ତାହାଁ ବା ନା ତାହାଁ, ଆମର ସୁବିଧା ହେଉ କି ଯୋଗ ଅସୁବିଧା ହେଉ । ମୃତ୍ୟୁ ନିର୍ଦ୍ଧାରିତ ସମୟରେ ହିଁ ଆସିବ । ତେଣୁ ଏପରି ନିଶ୍ଚିତ ଯେଉଁ ମୃତ୍ୟୁ ତାହାର ସମ୍ମୁଖୀନ ହେବା ନିଜି ଯଦାସର୍ବଦା ପ୍ରସ୍ତୁତ ହୋଇରହିବା ପ୍ରତ୍ୟେକ ବ୍ୟକ୍ତି ପ୍ରଥମ ବାସ୍ତବ । ମଣିଷ ଜୀବନର ପରିଧି ଭିତରକୁ ବେଳେ ବେଳେ ଏପରି କଣେ କଣେ ବ୍ୟକ୍ତି ଆସିଯାଆନ୍ତି ଯେ ପରବର୍ତ୍ତୀ ସମୟରେ ମଣିଷ ଭାବେ ଏହା ଉପଭୋଗ କରୁଣା । ତାଙ୍କୁ ଦେଖିବା ପରେ, ତାଙ୍କ ସହ ମିଶିଲା ପରେ, ମଣିଷ ବନ୍ଧୁ ଭାବରେ ପ୍ରଭାବିତ ହୁଏ । ତାଙ୍କର ଗୁଣାବଳୀକୁ ଅନ୍ୟ ଆଗରେ ପ୍ରକାଶ କରିବାର ମଣିଷ ସମ୍ପ୍ରଦାୟ ହୋଇଥିବେ ଏହିପରି ବନ୍ଧୁ ଯଦି ଅକସ୍ମାତ ଏ ଧରାଧାମ ତ୍ୟାଗ କରି ଆରପାରିଲେ ତାହା ଆତ୍ମୀୟତା ଓ ଦୟାଳୁତା ଓ ହରହର ହୁଏ ତାହା କେବଳ ଅନୁଭବ ବ୍ୟକ୍ତି ହିଁ ବୁଝିପାରିବ । ଏହାକୁ ଭାଷାରେ ପ୍ରକାଶ କରାଯାଇ ପାରିବ ନାହିଁ ।



ଶ୍ୟାମ ସୁନ୍ଦର ସାମଲ

ସୁଦୃଢ଼ କେଉଁ ନିଭୂତ କାନୁଭାସ ଉପରେ । ପକା ଓ ସକା ମୂର୍ତ୍ତିମାନ ହୋଇଉଠନ୍ତି । ଜୀବନ-ବାଣୀ ତନ୍ତ୍ରରେ ସମ୍ପର୍କିତ ଝଙ୍କାରରେ ଆବିର୍ଭୂତ ହୁଅନ୍ତି ସେଇ ମହିମାମୟ ମହାପୁରୁଷମାନେ । ମିଳନର ସାହାନା ଗୁଞ୍ଜରି ଉଠେ । ଅତୀତର ରୋମାଂସରେ ଅଗଣାର ସମ୍ଭାର ହୋଇଉଠେ । ସେଇ ଅବିସ୍ମୃତ ସ୍ମୃତିର ଝଙ୍କାକଟିଏ । ଆଉ ପ୍ରଖ୍ୟାପନ ତିଷ୍ଠିତ ବକାଉ ନଥିବା ସାଧନା ମନ୍ଦିରର ଚାଲିଯାଆନ୍ତି ତେବେ ମନରେ କି ଦୁଃଖ ହୁଏ ତାହା କେବଳ ଅନୁଭବ ବ୍ୟକ୍ତି ହିଁ ବୁଝିପାରିବ । ଏହାକୁ ଭାଷାରେ ପ୍ରକାଶ କରାଯାଇ ପାରିବ ନାହିଁ ।

ଡଲଫିନ୍: ଆଶ୍ଚର୍ଯ୍ୟଜନକ ଜଳଜୀବ ପ୍ରାଣୀ

ଏକ ଡଲଫିନ୍ ହେଉଛି ଏକ ଜଳଜୀବ ପ୍ରାଣୀ ଏବଂ ସେଠାରେ ପ୍ରାୟ ୪୦ ଟି ବିଷ୍ଣୁତ ପ୍ରଜାତି ଅଛି ଯାହାକୁ ଡଲଫିନ୍ କୁହାଯାଏ । ଡଲଫିନ୍ ଆକାର ୧.୭ ମିଟର ଲମ୍ବ (୫ ଫୁଟ ୭ ଇଞ୍ଚ) ଏବଂ ୫୦ କିଲୋଗ୍ରାମ (୧୧୦ ପାଉଣ୍ଡ) ମାଉଜର ଡଲଫିନ୍, ଠାରୁ ୯.୫ ମିଟର (୩୧ ଫୁଟ) ଏବଂ ୧୦ ଟନ୍ (୧୧-ସ୍ପ୍ରିଙ୍ଗ ଟନ୍) ଅର୍ଦ୍ଧା ପର୍ଯ୍ୟନ୍ତ । ବିଭିନ୍ନ ପ୍ରଜାତିର ଡଲଫିନ୍ sexual dimorphism ପ୍ରଦର୍ଶନ କରନ୍ତି ଯେଉଁଠାରେ ପୁରୁଷମାନେ ମହିଳାଙ୍କ ଅପେକ୍ଷା ବଡ଼ ଡଲଫିନ୍ ଅଙ୍ଗୁଳ ଶୁଖିଳିତ କରାଯାଇଛି ଯାହା ପୂର୍ବରେ ରୂପାନ୍ତରିତ । ଯଦିଓ ସେଗୁଡ଼ିକ ଦ୍ରୁତ ଅଟେ; କେତେକ ଡଲଫିନ୍ ସଂକ୍ଷେପରେ ଘଣ୍ଟା ପ୍ରତି ୨୯ କିଲୋମିଟର ବେଗରେ ଯାତ୍ରା

କରିପାରନ୍ତି କିମ୍ବା ପ୍ରାୟ ୯ ମିଟର (୩୦ ଫୁଟ) କୁ ଡେଇଁପାରନ୍ତି । ଦ୍ରୁତ ଗତିଶୀଳ ଶିକାରକୁ ଧରିବା ପାଇଁ ଡଲଫିନ୍ମାନେ ସେମାନଙ୍କର କୋଣାର୍କ ଦାନ୍ତ ବ୍ୟବହାର କରନ୍ତି । ସେମାନଙ୍କର ଭଲ ବିକଶିତ ଶ୍ରବଣ ଅଛି ଯାହା ଉତ୍ତର ବାୟୁ ଏବଂ ଜଳ ପାଇଁ ଅନୁକୂଳ । ଏହା ଏତେ ବିକଶିତ ହୋଇଛି ଯେ କେତେକ ଅକ୍ଷ ହୋଇଥିଲେ ମଧ୍ୟ ବଞ୍ଚିପାରିବେ । କେତେକ ପ୍ରଜାତି ଗଭୀରତାରେ ଅଟନ୍ତି । ସେମାନଙ୍କର ଶରୀର ଏବଂ ଡଲଫିନ୍ ଅଙ୍ଗୁଳ ଶୁଖିଳିତ କରାଯାଇଛି ଯାହା ପୂର୍ବରେ ରୂପାନ୍ତରିତ । ଯଦିଓ ସେଗୁଡ଼ିକ ଦ୍ରୁତ ଅଟେ; କେତେକ ଡଲଫିନ୍ ବ୍ୟାପକ ଅଟେ । ଅଧିକାଂଶ ପ୍ରଜାତି ପ୍ରସିଦ୍ଧ ଜୌନର ଉଷ୍ଣ ଜଳକୁ ପାଇଁ ସମସ୍ତ ଦାୟିତ୍ୱ ବହନ କରନ୍ତି

ସାଇକଲ୍ କୁମାର ବସୁ । କେତେକ ପ୍ରଜାତିର ମାତାମାନେ ଶାନ୍ତ ଏବଂ ସେମାନଙ୍କର ସ୍ତ୍ରୀମାନଙ୍କୁ ଅପେକ୍ଷାକୃତ ଦୀର୍ଘ ସମୟ ପାଇଁ ନର୍ଯ୍ୟ କରନ୍ତି । ଡଲଫିନ୍ମାନେ ବିଭିନ୍ନ ଶୀତଳ ଜଳବାୟୁକୁ ପସନ୍ଦ କରନ୍ତି । ଡଲଫିନ୍ ମୁଖ୍ୟତଃ ଲକ୍ଷଣମୟ ମାଛ ଏବଂ ସ୍ମିଟ୍ ଉପରେ ଖାଇବାକୁ ଦିଅନ୍ତି, କିନ୍ତୁ ଅନ୍ୟ କିଛି ଯେପରିକି ଅର୍ଦ୍ଧା, ସିଲ୍ ଭଳି ବଡ଼ ସ୍ତନ୍ୟପାୟୀ ପ୍ରାଣୀମାନଙ୍କୁ ଖାଇବାକୁ ଦିଅନ୍ତି । ପୁରୁଷ ଡଲଫିନ୍ ସାଧାରଣତଃ ରଙ୍ଗରକ୍ତ ପ୍ରତିବର୍ଷ ଏକାଧିକ ମହିଳାଙ୍କ ସହିତ ସାଥୀ ହୁଅନ୍ତି, କିନ୍ତୁ ମହିଳାମାନେ ପ୍ରତି ଦୁଇରୁ ତିନି ବର୍ଷରେ ସାଥୀ ହୁଅନ୍ତି । ବାଲୁରା ସାଧାରଣତଃ ଶ୍ୱଶର ବସନ୍ତ ଏବଂ ଗ୍ରୀଷ୍ମ ମାସରେ ଜନ୍ମ ହୁଏ ଏବଂ ମହିଳାମାନେ ସେମାନଙ୍କୁ ବଢ଼ାଇବା ପାଇଁ ସମସ୍ତ ଦାୟିତ୍ୱ ବହନ କରନ୍ତି

। କେତେକ ପ୍ରଜାତିର ମାତାମାନେ ଶାନ୍ତ ଏବଂ ସେମାନଙ୍କର ସ୍ତ୍ରୀମାନଙ୍କୁ ଅପେକ୍ଷାକୃତ ଦୀର୍ଘ ସମୟ ପାଇଁ ନର୍ଯ୍ୟ କରନ୍ତି । ଡଲଫିନ୍ମାନେ ବିଭିନ୍ନ ପ୍ରକାରର କଷ୍ଟଦାନ ସୃଷ୍ଟି କରନ୍ତି, ସାଧାରଣତଃ ମକ୍ଷୟମଳ କ୍ଲିକ୍ ଏବଂ ହିସ୍ ଆକାରରେ । ଡଲଫିନ୍ ବ୍ରାଉଇ ଶିକାର ନାମରେ ପରିଚିତ ଏକ କାର୍ଯ୍ୟକଳାପରେ ସାଧାରଣତଃ ରଙ୍ଗରକ୍ତ ପ୍ରତିବର୍ଷ ଏକାଧିକ ମହିଳାଙ୍କ ସହିତ ସାଥୀ ହୁଅନ୍ତି, କିନ୍ତୁ ମହିଳାମାନେ ପ୍ରତି ଦୁଇରୁ ତିନି ବର୍ଷରେ ସାଥୀ ହୁଅନ୍ତି । ବାଲୁରା ସାଧାରଣତଃ ଶ୍ୱଶର ବସନ୍ତ ଏବଂ ଗ୍ରୀଷ୍ମ ମାସରେ ଜନ୍ମ ହୁଏ ଏବଂ ମହିଳାମାନେ ସେମାନଙ୍କୁ ବଢ଼ାଇବା ପାଇଁ ସମସ୍ତ ଦାୟିତ୍ୱ ବହନ କରନ୍ତି

। କେତେକ ପ୍ରଜାତିର ମାତାମାନେ ଶାନ୍ତ ଏବଂ ସେମାନଙ୍କର ସ୍ତ୍ରୀମାନଙ୍କୁ ଅପେକ୍ଷାକୃତ ଦୀର୍ଘ ସମୟ ପାଇଁ ନର୍ଯ୍ୟ କରନ୍ତି । ଡଲଫିନ୍ମାନେ ବିଭିନ୍ନ ପ୍ରକାରର କଷ୍ଟଦାନ ସୃଷ୍ଟି କରନ୍ତି, ସାଧାରଣତଃ ମକ୍ଷୟମଳ କ୍ଲିକ୍ ଏବଂ ହିସ୍ ଆକାରରେ । ଡଲଫିନ୍ ବ୍ରାଉଇ ଶିକାର ନାମରେ ପରିଚିତ ଏକ କାର୍ଯ୍ୟକଳାପରେ ସାଧାରଣତଃ ରଙ୍ଗରକ୍ତ ପ୍ରତିବର୍ଷ ଏକାଧିକ ମହିଳାଙ୍କ ସହିତ ସାଥୀ ହୁଅନ୍ତି, କିନ୍ତୁ ମହିଳାମାନେ ପ୍ରତି ଦୁଇରୁ ତିନି ବର୍ଷରେ ସାଥୀ ହୁଅନ୍ତି । ବାଲୁରା ସାଧାରଣତଃ ଶ୍ୱଶର ବସନ୍ତ ଏବଂ ଗ୍ରୀଷ୍ମ ମାସରେ ଜନ୍ମ ହୁଏ ଏବଂ ମହିଳାମାନେ ସେମାନଙ୍କୁ ବଢ଼ାଇବା ପାଇଁ ସମସ୍ତ ଦାୟିତ୍ୱ ବହନ କରନ୍ତି

କୃଷି ଦୁନିଆ



ହାଇଡ୍ରୋପନିକ୍ କ'ଣ ?

ସାଧାରଣତଃ ଆମେ ଜାଣି କି ଗଛ ମାଟି ଭିତରେ ହିଁ ବଢ଼ିଥାଏ । ମାଟିର ଥିବା ଖଣିଜଲବଣ ଓ ପୋଷକତତ୍ତ୍ୱ ନେଇ ଗଛ ବଂଶବିହାର କରେ । କିନ୍ତୁ ଯଦି ଜଣକ କୁହାଯାଏ ଯେ ବିନା ମାଟିରେ ବି ଗଛ ବଢ଼ିପାରିବ , ତେବେ ଏହା ହୁଏତ ନୂଆ ଲାଗୁଅଛପାରେ । କିନ୍ତୁ ଆଜିକି ବିଜ୍ଞାନ ଯୁଗରେ

ସମସ୍ତ ଆବଶ୍ୟକୀୟ ଖାଦ୍ୟ ଗ୍ରହଣ କରିଥାଏ । ଗଛର ସ୍ୱପ୍ନଟି କାବନକାଳ କେବଳ ପାଣିରେ ହିଁ ରହିଥାଏ । ବିଭିନ୍ନ ପ୍ରକାର ପନିପରିବା ଯଥା - ଟମାଟୋ, ପାଳକ, କାକୁଡ଼ି ପ୍ରଭୃତି ସହଜରେ ଉତ୍ପାଦନ କରାଯାଇପାରେ । ଏହା ଏକ ସରଳ ପ୍ରକ୍ରିୟା ଅଟେ । ମଂଜି କିମ୍ବା ଚାଉଳ ଗୁଡ଼ିକ ଏକ ପାତ୍ରରେ ରଖାଯାଇ ଏଥିରେ ତୁଳା, କାଠଗୁଣ୍ଡ, ନଡିଆ କଟା,



କୃଷିବିଜ୍ଞାନରେ ଏହା କିଛି ଅସମ୍ଭବ ନୁହେଁ । ବିନା ମାଟିରେ ଗଛ ବଢ଼ି ପାରିବାର କୌଶଳକୁ ହାଇଡ୍ରୋପନିକ୍ କୁହାଯାଏ । ମାଟିର ଅନୁପସ୍ଥିତିରେ ଜଳକୁ ମାଧ୍ୟମ କରି ପାଣି ଭିତରେ ପୋଷକତତ୍ତ୍ୱ ଉପାଦାନକୁ ସଂଗୃହୀତ କରି ଗଛକୁ ବଢ଼ାଯାଇପାରେ । ପାଣି ଭିତରେ ଗଛର ଚେର ଖୁବ୍ ସହଜରେ ବଢ଼ିପାରେ । କାରଣ ଗଛ ଆବଶ୍ୟକ କରୁଥିବା ଉପାଦାନ ସବୁ ଏହି ପୋଷକସମୃଦ୍ଧ ପାଣିରେ ଥାଏ । ମୋଟ ଉପରେ କହିବାକୁ ଗଲେ ମୂଲିକାର ବିନା ସାହାଯ୍ୟରେ ପାଣିରେ ସମସ୍ତ ଆବଶ୍ୟକୀୟ ପୋଷକ ପଦାର୍ଥ ମିଶାଇ ଯେ କୌଣସି ଗଛ ବଢ଼ାଇବାକୁ ହାଇଡ୍ରୋପନିକ୍ କୁହାଯାଏ । ଏହି ପଦ୍ଧତିକୁ ଆମେ କୃଷିକ୍ଷେତ୍ରରେ ଉପଯୋଗ କରି ଫସଲ ଅମଳ କରିପାରିବା । ସାଧାରଣତଃ ଗଛ ବଢ଼ିବା ପାଇଁ ବିଭିନ୍ନ ପୋଷକ ପଦାର୍ଥ ମାଟିରୁ ଗ୍ରହଣ କରିଥାଏ । ଯଦି କୃଷିକ୍ଷେତ୍ରରେ ହାଇଡ୍ରୋପନିକ୍ ରେ ଗଛ ପାଣିରୁ

ଉତ୍ପତ୍ତିକରାଯାଇ କିମ୍ବା ପରଲାଇଭ୍ ଭଳି ଯେ କୌଣସି ପଦାର୍ଥ ରଖାଯାଇଥାଏ ତାହାକି ଗଛ ଗୁଡ଼ିକୁ ସିଧା ରଖିବାରେ ସାହାଯ୍ୟ କରିଥାଏ । ଏହି ପାତ୍ରକୁ ପୋଷକ ପଦାର୍ଥ ମିଶିଥିବା ପାଣି ରେ ରଖାଯାଏ । ତାହା ବତସେକା ସହ ଚେର ଗୁଡ଼ିକ ପାଣିରେ ବଢ଼ି ରହିଥାଏ । ଗଛର ଚେର ସେଥିମଧ୍ୟରୁ ପୋଷକ ପଦାର୍ଥ ଗ୍ରହଣ କରିଥାଏ ଏବଂ ଗଛକୁ ବଢ଼ିବାରେ ସାହାଯ୍ୟ କରିଥାଏ । ସମସ୍ତ ଗଛ ର ଚେର ଗୁଡ଼ିକୁ ସଠିକ୍ ମାତ୍ରାରେ ଖାଦ୍ୟ ମିଳିବା ନିମନ୍ତେ ଜଳକୁ ଚକ୍ରାନ୍ତ ପ୍ରକ୍ରିୟାରେ ଅନବରତ ପ୍ରବାହିତ କରାଯାଇଥାଏ । ଯାହା ଦ୍ୱାରା ଚେର ଉପସ୍ଥଳ ଅନୁକାଳ ଏବଂ ଖାଦ୍ୟସାଗ ପାଇଥାଏ । ଏହି ଉପାଦାନ କୌଣସି ପ୍ରତିବନ୍ଧକ ନ ଥିବାରୁ ଗଛଗୁଡ଼ିକ ମାଟି ଅପେକ୍ଷା ଖୁବ୍ ଉଚ୍ଚ ଏବଂ ଶୀଘ୍ର ବଢ଼ିଥାନ୍ତି । ଉପସ୍ଥଳ ପରିବେଶ ରେ ବର୍ଷର ସବୁ ସମୟରେ ଫସଲ ଉତ୍ପାଦନ ସମ୍ଭବ ହୋଇଥାଏ । ହାଇଡ୍ରୋପନିକ୍ ଦ୍ୱାରା ଶୀତଦିନିଆ ପନିପରିବା ବର୍ଷର ଯେ କୌଣସି ସମୟରେ ଚାଷ

ବିନା ମାଟିରେ ଚାଷ

ଜନସଂସ୍କୃତି ଆଉ କୃଷି ପରଷ୍ଠରେ ପରିପୁରକ । କୃଷି ଆଉ କୃଷକର ସାଥି ବିନା ଖାଦ୍ୟ ସାଗା ଦୁନିଆ ପାଇଁ ଏକ ସ୍ୱପ୍ନ ପ୍ରାୟ । ମଣିଷ ଯଦି କାଲି ବଂଚିବା ପାଇଁ କିଛି ନୂଆ ସମ୍ଭାବନା ଦେଖେ ତାହେଲେ କୃଷି ବିନା ଏସବୁ ଦୃଶ୍ୟ ଦିନ ଥିଲା ଏ ସମାଜ ସବୁଜିମାର ବଳୟ ଭିତରେ ଆବଦ୍ଧ ହୋଇ ଥିଲା । ପରିବେଶ ସବୁଜର ଆବରଣରେ ବେଶ ଖୁସି ହୋଇ ହସୁଥିଲା । କୃଷିକୁ କଷ୍ଟ ନୁହେଁ ବରଂ ଏକ କର୍ମସିଦ୍ଧି ଭାବନାରେ ପ୍ରତିପାଦିତ କରାଯାଉଥିଲା । ଚାଷ ଜମି



ପ୍ରସ୍ତୁତି- ଡ଼ି ଶୁଭମ୍ ସଂଯୋଜକ, କୃଷି ଦୁନିଆ

ଥିଲା ଚାଷୀର ସବୁକିଛି । ସତ୍ୟତା ଓ ସଂସ୍କୃତିର ମାନଦଣ୍ଡ । ଦେଶ ଅର୍ଥନୀତିର ମାପକାଠି ରୂପେ କୃଷିକୁ ହିଁ ବିବେଚନା କରାଯାଉଥିଲା । ଚାଷ ଜମି ଆସିଛି କୃଷି ପାଇଁ ଆଉ ସେପରି

ମନରେ ଶୁଦ୍ଧ ନାହିଁ । ଚାଷୀର ନିଶାରେ ଏବେ ସମସ୍ତେ ମତୁଆଲା । କାଦୁଅ ବିଳରେ ଗୋଡ଼ ପଶେଇବାକୁ ଆଉ କେହି ବି ଜହ୍ନା କରୁନାହାନ୍ତି । ଟଙ୍କା ସର୍ବସ୍ୱ ଏ ଦୁନିଆରେ ସଜିବି ନିଜ କର୍ମରେ ବ୍ୟସ୍ତ । ସେଇଥିପାଇଁ ତ ଆଜି ଚାଷ ଜମି ସବୁ ପଡ଼ିଆ ହୋଇ ପଡ଼ୁଛି , ସବୁଜିମା ନାହିଁ ବରଂ କଳକାରଖାନାର ଦୃଷ୍ଟିର ଆବରଣରେ ବସା ହୋଇପଡ଼ିଛି । ପରିବେଶ ସବୁଜନ ଠିକ୍ ଭାବେ ରହୁନାହିଁ । ଆଉ ଯେତିକି ବି ଚାଷ ଜମି ରହିଲା ସେସବୁ ରାସାୟନିକ

ବିଷ ସାରରେ ଭରପୂର । ପରୋକ୍ଷରେ ସବୁଜ ବିଷକୁ ଗ୍ରହଣ କରୁଛନ୍ତି ମାନବ ସମାଜ । ଆଜିକି ସୁବଗୋଷା ଚାଷ ପାଇଁ ବିମୁଗ୍ଧ । କ୍ଷେତକାମ ପାଇଁ ଆଉ ଆଗପରି ଆଗ୍ରହ ସୃଷ୍ଟି ହେଉନାହିଁ । କିନ୍ତୁ ଆଜି ବି ଚାଷ ଜମିରେ ନୂଆ ପଦ୍ଧତିରେ ଚାଷ କରି ଲକ୍ଷଲକ୍ଷ ଟଙ୍କା କମେଇହେଉଛି । କେବଳ ଟଙ୍କା ନୁହେଁ ବରଂ ପରିବେଶ ସୁସ୍ଥ ରହିବା ସହ ମନ ବି ପ୍ରସ୍ତୁତ ରହେ । ସେମିତି ଆଜି ହାଇଡ୍ରୋପନିକ୍ ଏବେ ଆଧୁନିକତାଗଣାକାର ନୂଆ ଏକ ଅଧ୍ୟାୟ ।



କରାଯାଇଥାଏ । ମୂଖ୍ୟତଃ କୌଣସି ରାସାୟନିକ ସାର କିମ୍ବା ଔଷଧର ବ୍ୟବହାର ହେଉନଥିବାରୁ ଏହା ସମ୍ପୂର୍ଣ୍ଣ ରୂପେ ଜୈବିକ ହୋଇଥାଏ । ହାଇଡ୍ରୋପନିକ୍ ଉପାୟରେ ମୂଲିକାର ଆବଶ୍ୟକତା ନଥିବାରୁ ଖୁବ୍ କମ ସ୍ଥାନରେ ଉପଚଳୁ ଉପର ଲୟ ଭାବେ ସୋପାନ କରି ଚାଷ କରାଯାଇପାରିବ ।

ଏହା ଦ୍ୱାରା କମ ସ୍ଥାନରୁ ଅଧିକ ଅମଳ ମିଳିପାରିବ । ସାଧାରଣ ଲୋକଟିଏ ମଧ୍ୟ ନିଜ ଘରେ କିମ୍ବା ଛାତ୍ର ଉପରେ ଚାଷକରି ପରିବାରର ଅବଶ୍ୟକତା

ପୂରଣ କରିପାରିବ । ସାଧାରଣତଃ ହାଇଡ୍ରୋପନିକ୍ ଚିକିତ୍ସାର ଗୁଡ଼ିକ ମୂଖ୍ୟତଃ ତିଆରି ହୋଇଥାଏ କିନ୍ତୁ ଏହା ବ୍ୟତୀତ ଅନ୍ୟ ଉପାଦାନରେ ମଧ୍ୟ ଏହା ଗଠିତ ହୋଇଥାଏ । ଯଥା - କଂକ୍ରିଟ୍ , କାଟ୍ , କାଠ ଇତ୍ୟାଦି.. ହାଇଡ୍ରୋପନିକ୍ରେ ୯୫ ଶତକଡ଼ାରୁ କମ ପାଣି ବ୍ୟବହାର କରାଯାଇଥାଏ । ହାଇଡ୍ରୋପନିକ୍ରେ ଗଛଟିଏ ଉପସ୍ଥଳ ପୋଷକତତ୍ତ୍ୱ ପାଇଁ ବଂଶବିହାର କରିଥାଏ । ଛୋଟ ଚେରଥିବା ଗଛ ଖୁବ୍ ଶୀଘ୍ର ବଢ଼ିପାରିଥାଏ । ଏହା ପରିବେଶ ପ୍ରଦୂଷଣକୁ ରୋକିବା ସହ ଏକ ସୁସ୍ଥ ଆଉ ସୁନ୍ଦର ପରିବେଶ ସୃଷ୍ଟି କରିଥାଏ ।

- ଏହି ଉପାୟରେ ୯୦ ପ୍ରତିଶତ ଜଳ ସଂରକ୍ଷଣ କରାଯାଇପାରିବ ।
 - ସ୍ୱଳ୍ପ ସ୍ଥାନ ଏବଂ ଖୁବ୍ କମ ସମୟରେ ଅଧିକ ଫସଲ ଅମଳ କରାଯାଇପାରିବ ।
 - ପରିବାର ର ପାକଖାଳ ପାଇଁ ଏହା ଏକ ବରଦାନ ସବୁଜ ସାହାଯ୍ୟ ସମସ୍ତ ପନିପରିବା ବଢ଼ିବା ପୂରଣ କରିପାରିବ ।
 - ହାଇଡ୍ରୋପନିକ୍ରେ ବ୍ୟବହୃତ ପୋଷକ ପଦାର୍ଥ ମୂଲ୍ୟ ଜମିରେ ବ୍ୟବହୃତ କାର୍ଯ୍ୟାଳୟ ଏବଂ ସାର ଅପେକ୍ଷା ବହୁତ କମ ।
 - କୌଣସି ଅନାବନା ଘାସ ଉତ୍ପତ୍ତି ହେବୁ ଫସଲ ଭଲ ବଢ଼ିଥାଏ ।
 - ମୂଲ୍ୟବାନ କୃଷି ଫୁଲ ମଧ୍ୟ ଚାଷକରାଯାଇ ପାରିବ ।
- ଅପକାରିତା
- ଏଥିପାଇଁ ପ୍ରଥମତଃ ଏହାର ପରିଚାଳନା ନିମନ୍ତେ ପ୍ରଶିକ୍ଷିତ ବ୍ୟକ୍ତି ଆବଶ୍ୟକ ।
 - ଗଛ ଗୁଡ଼ିକର ଚେର ସମ୍ପୂର୍ଣ୍ଣ ରୂପେ ପାଣିରେ ବୁଡ଼ିରହୁଥିବା ହେତୁ ରୋଗ ବ୍ୟକ୍ତମାନ ଆଶଙ୍କା ଅଧିକ ଥାଏ ।
 - ଚେର ପାଣିରେ ଭାସୁଥିବା ହେତୁ ଫଳ ଧରିବା ସମୟରେ ଗଛ ଗୁଡ଼ିକ ଚାଙ୍ଗିଯିବାର ଆଶଙ୍କା ରହିଥାଏ ।
 - ଜଳରେ ଲବଣ ଅଂଶ ରହିଲେ ଗଛ ବୃଦ୍ଧିରେ ଅସୁବିଧା ହୋଇଥାଏ ।
 - ଏହା ଲାଭଦାୟୀ ପଦ୍ଧତି ହେଲେ ମଧ୍ୟ ପ୍ରଥମିକ ଖର୍ଚ୍ଚ ବହୁତ ଅଧିକ ହୋଇଥାଏ ।
 - ସାଧାରଣତଃ ଲୋକମାନେ ସ୍ୱଳ୍ପ ଆୟ ହାତୀଥିବାରୁ ଏଥିପ୍ରତି ଧ୍ୟାନ ଦେଉନାହାନ୍ତି ।

ଚାଷ ଓ ଚାଷୀର କଥା...



ଆମ ଓଡ଼ିଶା ଗୋଟିଏ କୃଷି ପ୍ରଧାନ ରାଜ୍ୟ । ଏହାର ଅଧିକାଂଶ କୃଷି ଭୂମି ଗାଁ ଗହଳରେ ଅବସ୍ଥିତ । ଏହାର ଅଧିକାଂଶ କୃଷି ଭିତ୍ତି, ସେମାନେ କୃଷିକାର୍ଯ୍ୟ ଓ ମୂଲମଲୁରା ଲାଗି ସେମାନଙ୍କର ପରିବାର ପ୍ରତିପୋଷଣ କରନ୍ତି । ଓଡ଼ିଶାରେ ଅଧିକାଂଶ କୃଷକ ମାନଙ୍କର ନିଜର ଚାଷଜମି ନଥାଏ । ଏଣୁ ସେମାନେ ଭାଗଚାଷ କରନ୍ତି । ସାଧାରଣତଃ ଗାଁକହଳରେ କୃଷକମାନଙ୍କ ପାଖରେ ଭଲ ଉତ୍ପାଦନ କରିବାର ଜ୍ଞାନ କୌଶଳ ଏବଂ ସୂଚନା ନଥାଏ । ସେମାନେ ପାରମ୍ପାରିକ ଭାବରେ କୃଷିକାର୍ଯ୍ୟ କରିଥାନ୍ତି । ପ୍ରାକୃତିକ ବିପର୍ଯ୍ୟୟ ହେବୁ ବହୁତ ଫସଲ କ୍ଷତି ଏବଂ ବ୍ୟାଘାତ ହୋଇଥାଏ ଓ କମ୍ ଉତ୍ପାଦନ ହୋଇଥାଏ । ଏଥି ଯୋଗୁଁ ସରକାର ମଧ୍ୟ ଆର୍ଥିକ ସହାୟତା ଦେଇଥାନ୍ତି । କିନ୍ତୁ ତାହା ଜମି ମାଲିକ ନିକଟକୁ ଚାଲିଯାଇଥାଏ ଏବଂ କୃଷକ ଏଥିରୁ କିଛି ପାଇ ନଥାଏ । ଏଥିଯୋଗୁଁ କେତେକ କୃଷକ ଭାଗଚାଷ କରିବାକୁ ମନା କରିଥାନ୍ତି । କୃଷିକାର୍ଯ୍ୟ ଛାଡ଼ି ସହରାଭିମୁଖୀ ହୋଇଥାନ୍ତି । ଆଉ ମଧ୍ୟ ଓଡ଼ିଶା ସରକାରଙ୍କ ଦ୍ୱାରା ୧୯୮୫ରେ ୧୦ କେଜି ଚାଉଳ ପ୍ରଦାନ କରାଯାଉ ଥିବାରୁ ଦୈନିକ ଖାଲବା ଚଳିଯାଏ । ତେଣୁ କୃଷକ ମନରେ ଚାଷ କରିବା ପାଇଁ ଆଗ୍ରହ କରିଯାଏ । ଅନ୍ୟ ପକ୍ଷରେ କୃଷକମାନେ ଚାଷ କାର୍ଯ୍ୟରେ ଜୈବିକ ଖେତ, ଜୈବିକ ସାର ଏବଂ ଜୈବିକ କାର୍ଯ୍ୟକ୍ରମ ପ୍ରୟୋଗ କରନ୍ତି ନାହିଁ । ଅଧିକ ଅମଳ ପାଇଁ ରାସାୟନିକ ସାର

ଔଷଧ ପ୍ରୟୋଗ କରିଥାନ୍ତି । ଯାହା ଉପରେ ସେମାନଙ୍କର କୌଣସି ଜ୍ଞାନ ନଥାଏ । ଏହାଦ୍ୱାରା ଅଧିକ ଅମଳ ହୋଇଥାଏ । କିନ୍ତୁ ବହୁତ ପରିମାଣରେ ମୂଲିକା ଏହାର ଉତ୍ପାଦନର କ୍ଷମତା ହରାଇ ଥାଏ ଏବଂ ପରିବେଶ ପ୍ରଦୂଷଣ ହୋଇଥାଏ । ଆଗାମୀ ବର୍ଷ ମାନଙ୍କର ଅମଳର ପରିମାଣ ହ୍ରାସ ପାଇଥାଏ । ଏଥିଯୋଗୁଁ ଭାଗଚାଷୀମାନେ ଭାଗଚାଷ ଛାଡ଼ି ଦେଇଥାନ୍ତି । ଏଣୁ ଜମି ମାଲିକକୁ କ୍ଷତି ସହିବାକୁ ପଡ଼େ ଓ ଜମିର ରକ୍ଷଣାବେକ୍ଷଣ ଆଭାବରୁ ଜମି ନଷ୍ଟ ହୋଇଯାଏ । ଆମେ ଜାଣିଛେ କୃଷକମାନେ ସାଧାରଣତଃ ପରିବେଶ ଉପରେ ନିର୍ଭର କରିଥାନ୍ତି । କିନ୍ତୁ ଏହା ସ୍ଥିର ନୁହେଁ ମାତ୍ର ଦିନକୁ ଦିନ ପରିବର୍ତ୍ତନ ହୋଇଥାଏ । ଏଣୁ ଆମେ ଏହାକୁ

ପ୍ରଶ୍ନ ଉତ୍ତର- ଉତ୍ପାଦନ କରିବ କିଏ ? ଖାଦ୍ୟ ଆସିବ କେଉଁଠାରୁ । ତେଣୁ କୃଷକମାନଙ୍କୁ ଉପସ୍ଥଳ ଚାଲିମ ପ୍ରାପ୍ତ କରାଯିବା ଦରକାର । ଏହାଦ୍ୱାରା କୃଷକମାନଙ୍କ ରୋକଗାର ଏବଂ ଭବିଷ୍ୟତରେ କୃଷି ଏକ ମୁଖ୍ୟ ବୃତ୍ତି ହୋଇ ପାରିବ ।

- କୃଷକ ପାଠ୍ୟକ୍ରମ :**
୧. ପରିବେଶ ଅନୁଯାୟୀ ଶସ୍ୟ ଚିହ୍ନଟ କରିବା
 ୨. ନୂତନ ଜ୍ଞାନ କୌଶଳର ପ୍ରୟୋଗ
 ୩. ମିଶ୍ରିତ କୃଷି
 ୪. ଅଧିକ ଅମଳ କରିପାରୁଥିବା ବିହନ
 ୫. ନୂତନ ଯନ୍ତ୍ରପାତିର ପ୍ରୟୋଗ
 ୬. ବିଭିନ୍ନ ପନିପରିବା ରତୁ ଅନୁସାରେ ଓ ବଜାର ରାହିଦାରେ ଚାଷ କରିବା
 - ଜମିଟି ସାଧାରଣତଃ ହିଡ଼ ଦ୍ୱାରା ଭାଗ ଭାଗ ହୋଇଥାଏ । ତେଣୁ ଅଧିକ ଟଙ୍କା ନିବେଶ ହୋଇଥାଏ । ଯଦି ପାଖାପାଖି ଜମି ଥିବା କୃଷକ ନିଜସ୍ୱ ବୁଝାମଣାରେ ହିଡ଼ ଉଠାଇ ଜମିକୁ ଏକତ୍ର କରି ଚାଷ କରନ୍ତେ ଜଳସେଚନର ସୁବିଧା ସହ ଅମଳ ହୁଅନ୍ତା । ଯଦି କେତେକ କୃଷକ ଏକାଠି ହୋଇ ଗୋଟି ଛୋଟ ଛୋଟ ଫାର୍ମ ଗଠନ କରି ସେମାନଙ୍କର ମିଳିତ ପ୍ରାୟଶରେ ସେଠାରେ ଜୈବିକ ସାର, କମ୍ପୋଷ୍ଟ ଏବଂ ଏଫ୍.ଏଲ୍.ଏମ୍. ଉତ୍ପାଦନ କରିପାରନ୍ତେ । ଏହା ସେମାନଙ୍କ ପାଇଁ ଅଧିକ ରୋକଗାର ଦେଇ ପାରିବ । ଏଥିପାଇଁ କୃଷି ବିଜ୍ଞାନ ଶିକ୍ଷା ନିତ୍ୟାନ୍ତ ଆବଶ୍ୟକ ।

ଶ୍ୟାମଳ ସୁବର୍ଣ୍ଣ ବ୍ୟୁତ୍ପାଦନ (ସହାୟତା- ବିଜ୍ଞାନ)



ଲାଭଦାୟକ ଫସଲ ବାଇଗଣ



ବାଇଗଣ ଏକ ମୁଖ୍ୟ ପରିବା ଭାବେ ବେଶ୍ ଆଦୃତ । ପ୍ରତି ଓଡ଼ିଆକ ପରିବା ତାଲାରେ ଏକ ନିୟମିତ ପରିବା ଭାବେ ପରିଚିତ ମଧ୍ୟ । ଭୋର ପହରାକୁ ବୁଲିପୁଲେ ପୋଡ଼ା ବାଇଗଣ ସାଙ୍ଗଳ ପୁଖାଳ ଭାତ ଦେଖି ଜମେ । ତେବେ ଧଳା ବାଇଗଣରେ ଔଷଧୀୟ ଗୁଣ ତଥା ଫାଳବର, ମିନେରାଲ ରହିଥିବା ହେତୁ ତାହାଦେବିକ ରୋଗୀ, ଗର୍ଭବତୀ ମହିଳା ଏବଂ ବୃଦ୍ଧ ପ୍ରେସ୍ତ ରୋଗୀମାନେ ଏହାକୁ ଅଧିକ ଖାଇଥାନ୍ତି । ଆଜିକାଲି ବଜାରରେ ବାଇଗଣର ଦେଶ ଦାହିବା ମଧ୍ୟ ରହିଛି ଏଣୁ ଜଳ ସେଚନ ସୁବିଧା ଥିବା ଜିପ ଜମିରେ ଧ୍ୟାନ ପରିବର୍ତ୍ତେ ବାଇଗଣ ଚାଷ କଲେ ଦାଷୀ ଭାଲମାନେ ଅଧିକ ଲାଭ ପାଇପାରିବେ । ସର୍ବପ୍ରଥମେ ଦାଷୀ ଭାଲ ମାନଙ୍କୁ ଧ୍ୟାନ ଦେବା ଦରକାର ଯେଉଁ ସମୟରେ ସାଧାରଣତଃ ବାଇଗଣ ବେଶି ଫଳି ଥାଏ ଠିକ୍ ସେହି ସମୟରେ ଦାମ୍ କମ୍ କରୁଥିଲେ ସର୍ବଦା ବଜାର ଦାହିବା ଏବଂ ଖାଇବି ବରଦାମ୍ ଉପରେ ବିଶେଷ ନଜର ରଖି ଚାଷ କରିବାକୁ ପଡ଼ିବ । ଧଳା ବାଇଗଣର ଔଷଧୀୟ ଗୁଣ ରହିଥିବା ହେତୁ ବଜାରରେ ଅନ୍ୟ ବାଇଗଣଠୁ ଏହାର ଅଧିକ ଦାହିବା ଦେଖାଯାଏ ସେଇପରି ଭାବେ କଷ୍ଟ ବାଇଗଣର ମଧ୍ୟ ବିଶେଷ ଦାହିବା ରହିଛି । ତେବେ ବାଇଗଣ ଅମଳର ପରିମାଣ ସଠିକ୍ ବିହନ ବୃଦ୍ଧନ ଏବଂ ଖାଦ୍ୟ ସାର ପରିଚାଳନା ଉପରେ ନିର୍ଭରକରେ ଏଣୁ ସର୍ବଦା ସଠିକ୍ ବିହନ ଏବଂ ସମନିର୍ଣ୍ଣ ଖାଦ୍ୟ ସାର ପରିଚାଳନା କଲେ ଦାଷୀ ଭାଲମାନେ କମ୍ ଖର୍ଚ୍ଚ ରେ ଅଧିକ ଲାଭ

ପାଇପାରିବେ ।

୧. ସଠିକ୍ ବିହନ ବୃଦ୍ଧନ

ଗାଁ ଗହଳ ରେ ଦାଷୀ ସାଧାରଣତଃ ନିକଟସ୍ଥ ଦୋକାନରେ ଉପଲବ୍ଧ ହେଉଥିବା ବିହନ ଉପରେ ନିର୍ଭର କରିଥାନ୍ତି ଏବଂ ଗାଁ ଦୋକାନୀ ନିଜକୁ ସୁହାଇଲା ଭଳି ବିହନ ମଧ୍ୟ ରଖୁଥାଏ ଫଳରେ ଦାଷୀ ଉତ୍ତର ବିହନ ପାଇପାରେ ନାହିଁ । ଏଣୁ ସବୁବେଳେ ଉତ୍ତର ଏବଂ ରୋଗ ପ୍ରତରୋଧକ ଶକ୍ତି ଥିବା ବିହନ ବୃଦ୍ଧନ କରିବା ଆବଶ୍ୟକ । ଓଡ଼ିଶା ଜଳବାୟୁ ପାଇଁ ଓୟୁଏଟି ଭୁବନେଶ୍ୱରରୁ କେତେକ ଉତ୍ତର ବିହନର ବିକାଶ କରିତ ଝାଉଁଳା ରୋଗ ପ୍ରତିରୋଧିକ ବିହନ ଉତ୍ପାଦନ କରାଯାଇଛି ସେ ଗୁଡ଼ିକ ହେଲା ଉତ୍ତର ଚାରିଶି,ଉତ୍ତର କେଶରୀ , ଉତ୍ତର ମାଧୁରୀ ଏବଂ ଅନ୍ୟ ପ୍ରକାରିର ବିହନ ଯଥା ପୁଷ୍ପା ଛାଡ଼ି , ପୁଷ୍ପା ପର୍ଯ୍ୟଳ ଲଙ୍ଗ , ପୁଷ୍ପା କୁଷ୍ଠର ଆଦି ବିହନର ବିହନ । ଶକର ବା ହାଜିବିଜି କାଟାମ ମଧ୍ୟରେ ଯେ କେ ୮୦୩୧ ଅଧିକ ଅମଳ ଦେଇଥାଏ ।

୨. ଚଳି ପ୍ରସ୍ତୁତି

ସାଧାରଣତଃ ନିଗିତା ଦୋରସା ମାଟି ବାଇଗଣ ଚାଷ ପାଇଁ ପ୍ରସ୍ତୁତ ଏଣୁ ପାଣି ସୁବିଧାଅପା ଉଚ୍ଚ ନିଗିତା ଜମିରେ ତଳି ପକାଯାଏ । ବିଳକ୍ତ ଭଲ ଭାବେ ଦାଷକରି ଅନାବନା ଘାସ ବାହୁଡ଼ି ୩ ରୁ ୪ ପୁଟ ବଢ଼ାଏ ଏବଂ ୧୦ ପୁଟ ଲମ୍ବର ଏକ ୧୦ ରୁ ୨୦ ସେମି ଉଚ୍ଚ ପତ୍ର ପ୍ରସ୍ତୁତ କରନ୍ତୁ । ଉଚ୍ଚହେବାଦ୍ୱାରା ଜଳ ନିଷ୍ପାସନ ଓ ତଳିସର କଟା ରୋଗ କମ୍ ହୋଇଥାଏ । ତଳିପତ୍ର ଗୁଡ଼ିକ ମଧ୍ୟରେ ୧.୫ ପୁଟର ଏକ ରାଷ୍ଟ୍ରା ଯିବା ଆସିବା ପାଇଁ ଛାଡ଼ନ୍ତୁ । ପ୍ରତ୍ୟେକ ତଳିପତ୍ରରେ ୪ ରୁ ୫ ଝୁଡ଼ି ଗୋବର ଖେତ ସହିତ ୨୫ ଗ୍ରାମ ଯୁଗାୟା, ୧୦୦ ଗ୍ରାମ ସୁପର ଓ ୨୫ ଗ୍ରାମ ପଟାସକୁ ଭଲ ଭାବେ ମିଶେଇ ଏକ ସମତୁଳ ତଳି ପତ୍ର ପ୍ରସ୍ତୁତ କରନ୍ତୁ । ମି ଦୁଶିବାର ୩ ରୁ ୫ ଦିନ ପୂର୍ବରୁ ତଳି ପତ୍ର ପ୍ରସ୍ତୁତ କରିବ ଆବଶ୍ୟକ । ତମ୍ପୁଟି କିମ୍ବା ଅନାମ୍ ଉଚ୍ଚ ବେଶା

ଦେଲେ ତାକୁ ତୁରନ୍ତ ନଷ୍ଟ କରିବା ଆବଶ୍ୟକ ଯେତେ । ଏକ ଏକର ଜମି ପାଇଁ ସାଧାରଣତଃ ୨୦୦ ରୁ ୨୫୦ ଗ୍ରାମର ମଞ୍ଜି ଓ ୯ ଟି ତଳି ପତ୍ର ପ୍ରତିରୁ ସେଗୁଡ଼ିକ ୧ ଗ୍ରାମ ଥିରାମ ରେ ଭଲ ଭାବେ ବିଶୋଧନ କରି ଅଧିକ ଜଳ ରକାରେ ଧାଡ଼ି ଧାଡ଼ି କରି ବୁଣାଯାଏ । ଶୀଘ୍ର ଗଜା ବାହାରିବା ପାଇଁ ତଳି ପତ୍ରକୁ ପାଳ ବା ନଡ଼ା ରେ ଆଛାଦିତ କରି ପାଣି ଛିଞ୍ଚନ କରାଯାଏ । ୪ ରୁ ୫ ଦିନ ପରେ ଗଜା ବାହାରେ ଏହାପରେ ପାଳ କୁ କାଟି ଦେବା ଦରକାର ଏବଂ ନିୟମିତ ଭାବେ ଯତ୍ନ ନେଲାପରେ ପ୍ରାୟ ୨୦ ରୁ ୨୫ ଦିନ ମଧ୍ୟରେ ତଳି ଗୁଡ଼ିକ ରୋଗବା ପାଇଁ ଉପସ୍ଥଳ ହୋଇଥାନ୍ତି ।

୩. ଜମି ପ୍ରସ୍ତୁତି

ଏକର ପିଛା ଜମିରେ ୬ ରୁ ୮ ଗାଡ଼ି ଖେତ ଦେଇ ଭଲ ଭାବରେ ଦୁଇ ଓଡ଼ ହଳ କରି, ମଇ ସାହାଯ୍ୟରେ ମାଟିକୁ ଗୁଣ୍ଡ କରି ସମତୁଳ କରନ୍ତୁ । ତତ୍ ସହିତ ୧୦ କିଗ୍ରା ଯବଖାରଜାନ, ୨୦ କିଗ୍ରା ଫସଫରସ ଏବଂ ୬ କିଗ୍ରା ପୋଟାସ ସାର ଦେଇ ଠୁ ଧାଡ଼ି ୬୦ ସେମି ଏବଂ ଗଛକୁ ଗଛ ୪୫ ସେମି ଦୂରତା ମଧ୍ୟରେ ଦାଷୀ ରୋପଣ କରି ପାଣି ଦିଅନ୍ତୁ । ୨୦ ରୁ ୨୫ ଦିନ ପରେ ଅନାବନା ଘାସ ବାଛି କୋଡ଼ାଖସା କରି ଏକର ପିଛା ୨୦ କିଗ୍ରା ଯବଖାରଜାନ ଏବଂ ୧୨ କିଗ୍ରା ପଟାସ ସାର ଦେଇ ମାଟି ତେକି ଦିଅନ୍ତୁ । ଏବଂ ୫ ରୁ ୬ ଦିନ ବ୍ୟବଧାନରେ ଜଳବାୟୁକୁ ଦେଖି ପାଣି ମଡ଼ାନ୍ତୁ । ସେହିପରି ୪୦ ରୁ ୪୫ ଦିନ ହେଲା ପରେ ପୁଣିଥରେ ଏକର ପିଛା ୨୦ କିଗ୍ରା ଯବଖାରଜାନ ଏବଂ ୧୨ କିଗ୍ରା ପଟାସ ସାର ଦେଇ ମାଟି ତେକି ଦିଅନ୍ତୁ । ଏବଂ ୫ ରୁ ୬ ଦିନ ବ୍ୟବଧାନରେ ଜଳବାୟୁକୁ ଦେଖି ପାଣି ମଡ଼ାନ୍ତୁ । ସେହିପରି ୪୦ ରୁ ୪୫ ଦିନ ହେଲା ପରେ ପୁଣିଥରେ ଏକର ପିଛା ୨୦ କିଗ୍ରା ଯବଖାରଜାନ ଏବଂ ୧୨ କିଗ୍ରା ପଟାସ ସାର ଦେଇ ମାଟି ତେକି ଦିଅନ୍ତୁ । ଏବଂ ୫ ରୁ ୬ ଦିନ ବ୍ୟବଧାନରେ ଜଳବାୟୁକୁ ଦେଖି ପାଣି ମଡ଼ାନ୍ତୁ ।

୪. ଅମଳ

ତଳି ରୋଗବାର ପ୍ରାୟ ୬୦ ଦିନ ପରେ ଗଛରେ ଫୁଲ ଧରିଥାଏ ଏବଂ ଏକର ମୋ ୯୫୫-୨୫୫୯୧୯୧୯

