

ଡିଏସ୍ କୁଟ୍ରେ କେଉଁଠି? କାମ ନକରି ଦରମା ନେଉଛନ୍ତି ୪ ବରିଷ୍ଠ ଆଇପିଏସ୍

ଭୁବନେଶ୍ୱର, ୧୨।୭।୨୪ (ପି.ଏନ.): ରାଜନୀତିକ ଛତୁଛାୟାରେ ରହି ରାଜ୍ୟରେ ଆଇପିଏସ୍ କ୍ୟାଡର ପରିଚାଳନାକୁ ବିପର୍ଯ୍ୟୟ କରିଦେଇଥିବା ଆଇପିଏସ୍ ଡିଏସ୍ କୁଟ୍ରେ ଏବେ କେଉଁଠି ତାଙ୍କର ନିଲମ୍ବନ ପ୍ରତ୍ୟାହାର ହୋଇଛି କି ନାହିଁ, ସେ କାହିଁକି କାର୍ଯ୍ୟରେ ଯୋଗ ଦେଉନାହାନ୍ତି ଓ କିଏ ତାଙ୍କର ଛୁଟି ଅବଧିକୁ ବାରମ୍ବାର ବୁକି ପାଇଁ ଅନୁମତି ଦେଉଛନ୍ତି ତାହା ଏବେ ପାଠ୍ୟପୁସ୍ତକ ଭାବରେ ବୁକି ପାଇଁ ଅନୁମତି ଦେଉଛନ୍ତି । ଏପଟେ ନିର୍ବାଚନ କମିଶନଙ୍କ ଛାଡ଼ ଯୋଗୁ ଗତକାଳି ଗୃହ ବିଭାଗର ଓଏସଡି ଭାବେ ବଦଳି ହୋଇଥିବା ୨୦୦୪ ବ୍ୟାଚ୍ ଆଇପିଏସ୍ ଆଶାଖ



କୁମାର ସିଂ ଆଜି ଲୋକସେବା ଭବନରେ ଗୃହ ବିଭାଗର ଅତିରିକ୍ତ ମୁଖ୍ୟ ସଚିବଙ୍କୁ ଭେଟିଥିବା

ବ ? ନାହିଁ । ତାଙ୍କର ଓଏସଡି ଆଇପିଏସ୍ ଅଧିକାରୀଙ୍କୁ ଘରେ ବସାଇ ଦରମା ଦେଉଛନ୍ତି ତାକୁ ନେଇ ସାଧାରଣରେ ପ୍ରଶ୍ନ ଉଠିଛି । ରାଜ୍ୟ ପୁଲିସ୍ ମୁଖ୍ୟାଳୟ ପୁରୁଣା ମିଲିଥିବା ସୂଚନା ଅନୁସାରେ, ୧୯୯୭ ବ୍ୟାଚ୍ ଆଇପିଏସ୍ ଡିଏସ୍ କୁଟ୍ରେଙ୍କ ଉପରୁ ନିଲମ୍ବନ ପ୍ରତ୍ୟାହାର ହୋଇଥିବା ନେଇ ସେମାନଙ୍କ ପାଖରେ କୌଣସି ସୂଚନା ନାହିଁ । ପୁଲିସ୍ ମୁଖ୍ୟାଳୟ ଡେବସାଇଟ୍ ଅନୁସାରେ ଶ୍ରୀ କୁଟ୍ରେ ଏବେବି ମୁଖ୍ୟମନ୍ତ୍ରୀଙ୍କ ସ୍ୱତନ୍ତ୍ର ସଚିବ ଭାବେ କାର୍ଯ୍ୟରେ ଅଛନ୍ତି । ଯଦିଓ ଗତକାଳି ବଦଳି ହୋଇଥିବା ଆଶାଖ ସିଂ ଗୃହ ବିଭାଗର ଓଏସଡି ବୋଲି ଓଡିଶା ପୁଲିସ୍ ଡେବସାଇଟ୍ ତଥ୍ୟରେ ସ୍ପଷ୍ଟ ଉଲ୍ଲେଖ ରହିଛି ।

ଆଶାଖଙ୍କ ପୂର୍ବରୁ ୧୯୮୯ ବ୍ୟାଚ୍ ଆଇପିଏସ୍ ଏସଏମ୍ ନରଂରେ ଏବଂ ୧୯୯୫ ବ୍ୟାଚ୍ ଆଇପିଏସ୍ ରାଠୁ ଅରୋରାଙ୍କୁ ଗୃହ ବିଭାଗର ଓଏସଡି ଭାବେ ଅବସ୍ଥାପିତ କରାଯାଇଛି । ତିଳି ଓ ଅତିରିକ୍ତ ତିଳି ପାହ୍ୟାଙ୍କ ଏହି ଦୁଇ ବରିଷ୍ଠ ଆଇପିଏସ୍ ଘରେ ରହି ନାହିଁ ବରମା ନେଉଥିବା ବାବଦେ ସେହି ତାଲିକାରେ ଆଶାଖ ସିଂ ଯୋଡି ହୋଇଛନ୍ତି । ଅବଶ୍ୟ କୁନ୍, ୩ରୁ ନାବକାୟ ଢଙ୍ଗରେ ଛୁଟିରୁ ଫେରି ମୁଖ୍ୟମନ୍ତ୍ରୀଙ୍କ ସୁରକ୍ଷା ଆଇନ ଭାବେ ଯୋଗ ଦେଇଥିବା ଆଶାଖଙ୍କ ଗତ ଏକମାସରୁ ଅଧିକ ଦିନ ହେବ କୌଣସି କାର୍ଯ୍ୟ ଆଦୃତିତ ହୋଇନଥିବା ଜଣାପଡିଛି ।

ଅରବିନ୍ଦ ପାଢୀ ଏବେ ଶ୍ରୀମନ୍ଦିର ମୁଖ୍ୟ ପ୍ରଶାସକ, ବୀରବିକ୍ରମ ଯାଦବଙ୍କ ସ୍ଥାନ ନେଇ ହେଲେ ନିୟୁତ୍ତ



ଭୁବନେଶ୍ୱର, ୧୨।୭।୨୪ (ପି.ଏନ.): ରାଜ୍ୟ ସରକାର ଗୁରୁବାର ଦିନ ଡ. ଅରବିନ୍ଦ କୁମାର ପାଢୀଙ୍କୁ ଶ୍ରୀ ଜଗନ୍ନାଥ ମନ୍ଦିର ମୁଖ୍ୟ ପ୍ରଶାସକ (ଏସଜେଟିଏ) ର ମୁଖ୍ୟ ପ୍ରଶାସକ ଭାବରେ ନିୟୁତ୍ତ କରିଛନ୍ତି । ତାହାସହ ଶ୍ରୀ ପାଠୀ ଆଗାମୀ ଆଦେଶ ପର୍ଯ୍ୟନ୍ତ

କୃଷି ଓ କୃଷକ ସଶକ୍ତିକରଣ ବିଭାଗର ପ୍ରଧାନ ସଚିବ ଭାବରେ ମଧ୍ୟ କାର୍ଯ୍ୟ କରିବେ । ଅଧିକାରୀଙ୍କ ଅନୁସାରେ, ଶ୍ରୀ ଜଗନ୍ନାଥ ମନ୍ଦିର ଅଧିକାରୀ ୧୯୫୫ (ଏସଜେଟିଏ) ର ମୁଖ୍ୟ ପ୍ରଶାସକ ଭାବରେ ନିୟୁତ୍ତ କରିଛନ୍ତି । ତାହାସହ ଶ୍ରୀ ପାଠୀ ଆଗାମୀ ଆଦେଶ ପର୍ଯ୍ୟନ୍ତ

ସରକାର ଆଇଏସଏସ୍ ଶ୍ରୀ ଅରବିନ୍ଦ କୁମାର ପାଠୀଙ୍କୁ ତାଙ୍କର ବରମାନଙ୍କ କର୍ତ୍ତବ୍ୟ ସହ ଶ୍ରୀମନ୍ଦିର ମୁଖ୍ୟ ପ୍ରଶାସକ ଦାୟିତ୍ୱ ଦିଆଯାଇଛି ବୋଲି ଉଲ୍ଲେଖ ରହିଛି । ଅରବିନ୍ଦ ଶ୍ରୀମନ୍ଦିର ମୁଖ୍ୟ ପ୍ରଶାସକ ଥିବା ବୀରବିକ୍ରମ ସ୍ଥାନରେ କାର୍ଯ୍ୟ କରିବେ ।

ରଥ ଉପରକୁ ମୋବାଇଲ ନେଇପାରିବେନି ସେବାୟତ: ଶ୍ରୀମନ୍ଦିର ମୁଖ୍ୟ ପ୍ରଶାସକ

ପୁରୀ, ୧୨।୭।୨୪ (ପି.ଏନ.): ଶ୍ରୀମନ୍ଦିରର ମୁଖ୍ୟ ପ୍ରଶାସକ ଭାବେ ଆଜି ଅରବିନ୍ଦ ପାଠୀ ଦାୟିତ୍ୱ ନେଇଛନ୍ତି । ସେ ଦାୟିତ୍ୱ ନେବା ପରେ ରଥଯାତ୍ରାରେ ହୋଇଥିବା ବିଶୁଦ୍ଧତା ଓ ଆଗାମୀ ବାହୁଡ଼ା ଯାତ୍ରାକୁ ନେଇ ଆଦର୍ଶମୂଳକ ଆସିଲେ । ଦାୟିତ୍ୱ ନେବା ପରେ ସେ କହିଛନ୍ତି, ଯଦି କୌଣସି ସେବାୟତ ରଥ ଉପରକୁ ମୋବାଇଲ ନେଇ ଯାଆନ୍ତି, ତେବେ ସେମାନଙ୍କ ଉପରେ ଦୂ? କାର୍ଯ୍ୟାନୁଷ୍ଠାନ ଗ୍ରହଣ କରାଯିବ । ରଥ ଉପରେ ରହି କୌଣସି ସେବାୟତ ଫଟୋ କିମ୍ବା ଭିଡିଓ କରିପାରିବେ ନାହିଁ ।

ଲୋକସେବା ଭବନସ୍ଥ ନିଜ କାର୍ଯ୍ୟାଳୟରୁ କାର୍ଯ୍ୟାରମ୍ଭ କଲେ ଉପମୁଖ୍ୟମନ୍ତ୍ରୀ କମଳ ବର୍ଦ୍ଧନ ସିଂହଦେଓ

ଭୁବନେଶ୍ୱର, ୧୨।୭।୨୪ (ପି.ଏନ.): ଓଡ଼ିଶା ସରକାରଙ୍କ କୃଷି ଓ କୃଷକ ସଶକ୍ତିକରଣ ବିଭାଗ ଓ ଶକ୍ତି ବିଭାଗ ଦାୟିତ୍ୱରେ ଥିବା ଉପମୁଖ୍ୟମନ୍ତ୍ରୀ କମଳ ବର୍ଦ୍ଧନ ସିଂହଦେଓ ଲୋକସେବା ଭବନସ୍ଥ ନିଜ କାର୍ଯ୍ୟାଳୟରୁ କାର୍ଯ୍ୟାରମ୍ଭ କରିଛନ୍ତି । ଏହି ଅବସରରେ ଉତ୍ତମ ବିଭାଗର ବରିଷ୍ଠ ପଦାଧିକାରୀଙ୍କ ସହିତ ଆଲୋଚନାପୂର୍ବକ କେତେଗୁଡ଼ିଏ ଗୁରୁତ୍ୱପୂର୍ଣ୍ଣ ପାଲକରେ ଦସ୍ତଖତ କରି ମହାଶାଳୟ କାର୍ଯ୍ୟର ଶୁଭାରମ୍ଭ କରିଛନ୍ତି । ମହାମନ୍ତ୍ରୀଙ୍କ ଗଠିତ ହେବା ପରେ ଉପମୁଖ୍ୟମନ୍ତ୍ରୀଙ୍କ କାର୍ଯ୍ୟାଳୟ ଅସ୍ଥାୟୀ ଭାବେ କୃଷି ଭବନରେ ଚାଲୁଥିଲା । ଏହି ବିଭାଗର ସମସ୍ତ କାର୍ଯ୍ୟ ଲୋକସେବା ଭବନ କାର୍ଯ୍ୟାଳୟରୁ ପରିଚାଳିତ ହେବ ।



କାର୍ଯ୍ୟକ୍ଷମ ପାଇଁ ତୃତୀୟ ପର୍ଯ୍ୟାୟରେ ୩ ମେଡିକାଲ କଲେଜ; ଯାଜପୁର ଲାଗି ୫୦ ସିଟ୍ ଅନୁମତି

ଭୁବନେଶ୍ୱର, ୧୨।୭।୨୪ (ପି.ଏନ.): ରାଜ୍ୟରେ ଖୁବ୍ ଶୀଘ୍ର ସେବା ଯୋଗାଇବ ୩ ମେଡିକାଲ କଲେଜ । ଏନେଇ ସ୍ୱାସ୍ଥ୍ୟ ମନ୍ତ୍ରୀ ମୁକେଶ ମହାଲିଙ୍ଗଙ୍କ ସୂଚନା ଦେଇଛନ୍ତି । “କାର୍ଯ୍ୟକ୍ଷମ ପାଇଁ ତୃତୀୟ ପର୍ଯ୍ୟାୟରେ ରାଜ୍ୟର ୩ ମେଡିକାଲ କଲେଜ । ଯାଜପୁର ମେଡିକାଲ କଲେଜ ପାଇଁ ୫୦ ସିଟ୍ ଅନୁମତି ମେଡିକାଲ କାଉନ୍ସିଲ୍ ଠାରୁ ମିଳିଛି । ବାକି ୨ଟି ମେଡିକାଲ କଲେଜ ପାଇଁ ଖୁବଶୀଘ୍ର ଆଦେଶ ଦିଆଯିବ । ଖୁବଶୀଘ୍ର



କାର୍ଯ୍ୟକ୍ଷମ ହେବ ଆଉ ୩ଟି ମେଡିକାଲ କଲେଜ । ଯାଜପୁର, କଟକ, ଚାକଟେର ମେଡିକାଲ କଲେଜ ମହାଲିଙ୍ଗ ।

ରାଜଧାନୀ ନଥିବା ଭାରତର ଏକମାତ୍ର ରାଜ୍ୟ ଭୁବନେଶ୍ୱର, ୧୨।୭।୨୪ (ପି.ଏନ.): ଭାରତରେ ଗୋଟିଏ ରାଜ୍ୟ ଅଛି ଯାହା ରାଜଧାନୀ ବିନା କାର୍ଯ୍ୟ କରୁଛି ତାହା ହେଉଛି ଆନ୍ଧ୍ର ପ୍ରଦେଶ । ୨୦୧୪ ଜୁନ ୨ ତାରିଖରେ ଆନ୍ଧ୍ର ପ୍ରଦେଶର ବିଭାଜନ ହେବା ପରେ ତେଲଙ୍ଗାନା ଭାରତର ନୂତନ ରାଜ୍ୟର ମାନ୍ୟତା ପାଇଥିଲା । ସେତେବେଳେ ୧୦ ବର୍ଷ ପାଇଁ ହାଇଦ୍ରାବାଦକୁ ତେଲଙ୍ଗାନା ଏବଂ ଆନ୍ଧ୍ରପ୍ରଦେଶର ମିଳିତ ରାଜଧାନୀ ଭାବେ ଘୋଷଣା କରାଯାଇଥିଲା । ତେବେ ଆନ୍ଧ୍ର ପ୍ରଦେଶର ରାଜଧାନୀ ଭାବରେ ହାଇଦ୍ରାବାଦର ସମୟଯାମା ୨୦୨୪ ଜୁନ୍ ୨ ତାରିଖରେ ଶେଷ ହୋଇଥିଲା ଏବଂ ସେହି ଦିନଠାରୁ ଆନ୍ଧ୍ର ପ୍ରଦେଶ ରାଜଧାନୀ ବିନା କାର୍ଯ୍ୟ କରୁଛି ।

୧୧ରୁ ୯ ଆସନ ପୋଛି ନେଲେ ବିଜେପି ଆଣ୍ଡ କୋ

ଭୁବନେଶ୍ୱର, ୧୨।୭।୨୪ (ପି.ଏନ.): ମହାରାଷ୍ଟ୍ରରେ ବିଜେପି ନେତୃତ୍ୱାଧୀନ ମାହାଯୁକ୍ତି ମେଣ୍ଟର ବଡ଼ ବିଜୟ । ରାଜ୍ୟ ବିଧାନ ସଭାରେ ବିଜେପି ବିଜେପି, ଏକମାତ୍ର ସିଦ୍ଧେଶ୍ୱର ବିଜେପି ଓ ଅତି ପାଞ୍ଚରୁ ଏନସିପିର ବାଜିମାଟ । ଏହି ମେଣ୍ଟ ମୋଟ ୧୧ଟି ଆସନରୁ ୯ଟିରେ ବିଜୟ ହୋଇଛି । ମେଣ୍ଟ ପକ୍ଷରୁ ୯ ଜଣଙ୍କୁ ପ୍ରାର୍ଥନା କରାଯାଇଥିବା ବେଳେ ସମସ୍ତ ଆସନରେ ଏମାନେ ବିଜୟ ହୋଇଛନ୍ତି ।



ପରିବା ଦର ଆକାଶ ଛୁଆଁ, ଖାଉଟି ହତସନ୍ତ

ଧର୍ମଶାଳା, ୧୨।୭।୨୪ (ପି.ଏନ.): ଗତ କିଛି ଦିନ ହେଲା ପରିପରିବା ଦର ବୃଦ୍ଧି ନେଇ ଖାଉଟିଙ୍କ ମଧ୍ୟରେ ଅସନ୍ତୋଷ ବ୍ୟାପି ପାରିଛି । ଚଳିତ ବର୍ଷ ଅଧ୍ୟାୟ ସ୍ୱଳ୍ପ ବୃଦ୍ଧି ପାତ ହୋଇଥିବା ବେଳେ ପରିପରିବା ପାଇଁ ଅନୁରୁକ୍ତ ହୋଇଥାଏ । ହେଲେ ବଳିତ ଥର ଏସବୁ ଅଂଚଳରେ ପରିପରିବା ଦର ବୃଦ୍ଧି ହୋଇଥିବା ଦେଖିବାକୁ ମିଳିଛି । ଯାହାଫଳରେ ପରିପରିବା ଦର ବୃଦ୍ଧି ପାଉଥିବା ନେଇ ଅନୁମାନ କରାଯାଉଛି । ଏବେ ବଜାରରେ ଚମାଟ ୭୦ଟଙ୍କା, ଯୋଟଳ ୬୦ଟଙ୍କା, କ୍ୟାପସିକ ୧୬୦ଟଙ୍କା, ବାଜରା ୭୦ଟଙ୍କା, କାକଡ ୮୦ଟଙ୍କା, ଜହୁ ୬୦ଟଙ୍କା, ଝୁଟଳ ୮୦ଟଙ୍କା, କାକଡ ୬୦ଟଙ୍କା କଲବା ୬୦ଟଙ୍କା, ଭେଣ୍ଡି ୬୦ଟଙ୍କାରେ ବିକ୍ରି ହେଉଛି ।

ହୋଇଥାଏ । ହେଲେ ବଳିତ ଥର ଏସବୁ ଅଂଚଳରେ ପରିପରିବା ଦର ବୃଦ୍ଧି ହୋଇଥିବା ଦେଖିବାକୁ ମିଳିଛି । ଯାହାଫଳରେ ପରିପରିବା ଦର ବୃଦ୍ଧି ପାଉଥିବା ନେଇ ଅନୁମାନ କରାଯାଉଛି । ଏବେ ବଜାରରେ ଚମାଟ ୭୦ଟଙ୍କା, ଯୋଟଳ ୬୦ଟଙ୍କା, କ୍ୟାପସିକ ୧୬୦ଟଙ୍କା, ବାଜରା ୭୦ଟଙ୍କା, କାକଡ ୮୦ଟଙ୍କା, ଜହୁ ୬୦ଟଙ୍କା, ଝୁଟଳ ୮୦ଟଙ୍କା, କାକଡ ୬୦ଟଙ୍କା କଲବା ୬୦ଟଙ୍କା, ଭେଣ୍ଡି ୬୦ଟଙ୍କାରେ ବିକ୍ରି ହେଉଛି ।

ରୋକ୍ଠୋକ୍ ଶୁଣାଇଦେଲେ ମୁଖ୍ୟପ୍ରଶାସକ; ବିଶୁଦ୍ଧତାକୁ ବରଦାସ୍ତ କରାଯିବନି

ଭୁବନେଶ୍ୱର, ୧୨।୭।୨୪ (ପି.ଏନ.): ଶ୍ରୀମନ୍ଦିରର ନୂଆ ମୁଖ୍ୟ ପ୍ରଶାସକ ଭାବେ ତତ୍କ୍ୱର ଅରବିନ୍ଦ ପାଠୀ ଦାୟିତ୍ୱ ନେବା ପରେ ଆଜି ଗୁରୁତ୍ୱପୂର୍ଣ୍ଣ ମନ୍ଦିରରେ ବୃତ୍ତାନ୍ତକୁ ଦର୍ଶନ କରିଛନ୍ତି । ଏଥିସହ ଠାକୁରଙ୍କ ନୀତିକାନ୍ତିରେ କୌଣସି ପ୍ରକାର ବିଶୁଦ୍ଧତା ହେଲେ ବରଦାସ୍ତ କରାଯିବନି ବୋଲି ସପା ସପା ଚେତାକରା ଦେଇଛନ୍ତି । ତା'ସହ କହିଛନ୍ତି, ଆତ୍ମ ପହଞ୍ଚିବେକେ ମହାପ୍ରଭୁ ବଳଭଦ୍ର ଦ୍ୱାରମାଳ ଉପରେ ଖସିପଡିବା ଘଟଣାର ଯେପରି ଆଉ ପୁନରାବୃତ୍ତି ନହେବ, ସେଥିପ୍ରତି ଧ୍ୟାନ ଦିଆଯିବ । ଯିଏ ବିଶୁଦ୍ଧତା ଆଦୃରଣ କରିବ ତାଙ୍କ ବିରୋଧରେ କଡ଼ା



କାର୍ଯ୍ୟାନୁଷ୍ଠାନ ହେବ । ସେବା ସହ କଡିତ ନଥିବା କୌଣସି ବ୍ୟକ୍ତି ରଥ ଉପରକୁ ଯାଇ ପାରିବେନି । ଏମିତିକି ରଥ ଉପରେ କେହି ମୋବାଇଲ୍ ବ୍ୟବହାର କରିପାରିବେ ନାହିଁ ବୋଲି ସ୍ପଷ୍ଟ ଭାବେ ଶୁଣାଇଛନ୍ତି ମୁଖ୍ୟ ପ୍ରଶାସକ ଭାବେ ତାଙ୍କ ପାଇଁ ଆଗକୁ ଆସୁଥିବା ଅନେକ ବ୍ୟାଲେକ୍ସ । ମୁଖ ଉପରେ ମହାପ୍ରଭୁଙ୍କ ବାହୁଡ଼ା ଯାତ୍ରା, ସୁନାବେଶ ଓ ନାଳାଦି ବିକେ ସହ ନିରୁଦ୍ଧାର ଗଣତି ଓ ମଣତି ସହ ମୋମତି କାମ । ଯାହାକି ଅରବିନ୍ଦଙ୍କ ପାଇଁ ଏକରୁ ଆରେକ ବଡ଼ ବଡ଼ ଗୁରୁଦାୟିତ୍ୱ ।

ରାଜ୍ୟରେ ରହିଛନ୍ତି ୨୫ ଲକ୍ଷ ଜାଲ ରାସନକାର୍ଡଧାରୀ: ଖାଦ୍ୟଯୋଗାଣ ମନ୍ତ୍ରୀ

ଭୁବନେଶ୍ୱର, ୧୨।୭।୨୪ (ପି.ଏନ.): ରାଜ୍ୟରେ ପ୍ରାୟ ୨୫ ଲକ୍ଷ ଜାଲ ରାସନକାର୍ଡଧାରୀ ଥିବା ସୂଚନା ଦେଇଛନ୍ତି ଖାଦ୍ୟ ଯୋଗାଣମନ୍ତ୍ରୀ । ଆହୁରି ମଧ୍ୟ ଏମିତି କାଳ ତଥା ନକଲି ରାସନକାର୍ଡଧାରୀ ବାହାରିବେ ବୋଲି ଖାଦ୍ୟ ଯୋଗାଣ ଓ ଖାଉଟି କଲ୍ୟାଣ ମନ୍ତ୍ରୀ କୃଷ୍ଣଚନ୍ଦ୍ର ପାତ୍ର କହିଛନ୍ତି ।

ଏଥିପାଇଁ ସେ ବିଭାଗୀୟ ତଦତ୍ତ କରିବାର ମଧ୍ୟ ନିର୍ଦ୍ଦେଶ ଦେଇଛନ୍ତି । ଆଗମୀ ଦିନରେ ଜାଲ ରାସନକାର୍ଡଧାରୀଙ୍କୁ ଚିହ୍ନଟ କରାଯିବ ଓ ସେମାନଙ୍କ ସ୍ଥାନରେ ଯିଏ ରାସନକାର୍ଡ ପାଇବା ପାଇଁ ଯୋଗ୍ୟ ସେମାନଙ୍କୁ ଏହା ପ୍ରଦାନ କରାଯିବ ବୋଲି ଶ୍ରୀ ପାତ୍ର ଜଣାଇଛନ୍ତି । ମାସ

ଶେଷସୂତା ଏହି କାର୍ଯ୍ୟକୁ ଦ୍ରୁତାନ୍ୱିତ ଭାବରେ କରାଯିବାକୁ ମଧ୍ୟ ସେ ପ୍ରତିଶ୍ରୁତି ରଖିଛନ୍ତି । ପ୍ରତ୍ୟେକ ଜିଲ୍ଲାରେ ଏହି ଜାଲ ରାସନକାର୍ଡଧାରୀଙ୍କୁ ଚିହ୍ନଟ କରାଯାଇ ନୂଆ ରାସନକାର୍ଡଧାରୀଙ୍କୁ ବିଧାୟକମାନେ ନିଜେ ଯାଇ ରାସନକାର୍ଡ ବାଣ୍ଟିବେ ବୋଲି ଜଣାପଡିଛି ।

ମୋହନ ସରକାରର ପ୍ରଥମ ପୂର୍ଣ୍ଣାଙ୍ଗ ବଜେଟ୍ ପାଇଁ କସରତ

ଭୁବନେଶ୍ୱର, ୧୨।୭।୨୪ (ପି.ଏନ.): ବିଜେପି ସରକାରର ପ୍ରଥମ ବଜେଟ୍ ପାଇଁ ଲୋକସେବା ଭବନରେ ଆଜି ଦସିଥିଲା ପ୍ରାକ୍ ବଜେଟ୍ ପରାମର୍ଶ ବୈଠକ । ଯେଉଁଥିରେ ଯୋଗ ଦେଇଥିଲେ ପୂର୍ବତନ ଅର୍ଥମନ୍ତ୍ରୀ, ଅର୍ଥ ସଚିବ ଓ ଅର୍ଥନୀତି ବିଶାରଦଙ୍କ ସମେତ ମୋଟ ୧୫୦ରୁ ଅଧିକ ଅଂଶଦାରୀ ଯୋଗଦେଇ ନିର୍ବାଚନୀ ପ୍ରତିଶ୍ରୁତି । ଏଥିପାଇଁ ନୂଆ ଯୋଜନା ଆଣିଲେ, ସରକାରଙ୍କୁ କେତେ ବୋଧ୍ ସହିବାକୁ ପଡିବ ଏଥିପାଇଁ କେଉଁଠୁ ଅର୍ଥ ଆସିବ ସେନେଇ ମଧ୍ୟ ବିଶେଷଜ୍ଞଙ୍କ ମତାନ୍ତର ନିଆଯାଇଛି । ପ୍ରାକ୍ ବଜେଟ୍ ବୈଠକ ପରେ



ମୁଖ୍ୟମନ୍ତ୍ରୀ ମୋହନ ଚରଣ ମାଝୀ କହିଛନ୍ତି, ଆସନ୍ତା ୨୫ରେ ବିଧାନସଭାରେ ଆଗତ ହେବାକୁ ଥିବା BJP ସରକାରର ପ୍ରଥମ ବଜେଟ୍

ପ୍ରଥମ ପୂର୍ଣ୍ଣାଙ୍ଗ ବଜେଟ୍ ପାଇଁ କସରତ

ଅବସରପ୍ରାପ୍ତ ସମବାୟ ଅଧିକାରୀଙ୍କ ପରଲୋକ

ଭୁବନେଶ୍ୱର, ୧୨।୭।୨୪ (ପି.ଏନ.): ଅବସରପ୍ରାପ୍ତ ସମବାୟ ଅଧିକାରୀ ତଥା କଟକ ତିନିଗଣିଆ ନିବାସୀ ଅଶ୍ୱିନୀ କୁମାର ସ୍ୱାଇଁଙ୍କ ପରଲୋକ ଘଟିଛି । ୧୯୬୯ ମସିହାରେ ଓଡ଼ିଶା ସମବାୟ ସେବାରେ ଯୋଗଦେଇ ୨୦୦୨ ମସିହାରେ ସେ ସେବା ନିବୃତ୍ତ ହୋଇଥିଲେ । ଏହି ସମୟ ମଧ୍ୟରେ ସେ ଓଡ଼ିଶାର ବିଭିନ୍ନ ସ୍ଥାନରେ କାର୍ଯ୍ୟ କରିବା ପରେ ଅତିରିକ୍ତ ନିବନ୍ଧକ ଭାବେ ଅବସର ଗ୍ରହଣ କରିଥିଲେ । ସମବାୟ ବିଭାଗରୁ କ୍ରିୟାଶୀଳ କରାଯିବାରେ ତାଙ୍କର ଭୂମିକା ଅତୁଳନୀୟ ଥିଲା । ଗୁରୁତରରେ



ଉପାଦିତ ଅମୂଳ ଉପାଦ ଗୁଡ଼ିକ ଓଡ଼ିଶାର ଘରେ ଘରେ ପହଞ୍ଚାଇବାରେ ତାଙ୍କର ଯଥେଷ୍ଟ ଅବଦାନ ଥିଲା । ବିଭିନ୍ନ

ପରଲୋକ

ପଲହାଇଟ୍ ସ୍ଥିତ ଜାତୀୟ ରାଜପଥ ପ୍ରାଧିକରଣ କାର୍ଯ୍ୟାଳୟ ଘେରାଉ କଲା କଂଗ୍ରେସ

ଭୁବନେଶ୍ୱର, ୧୨।୭।୨୪ (ପି.ଏନ.): ଭୁବନେଶ୍ୱର ଏବଂ ଖୋର୍ଦ୍ଧା ବିଭାଗରୁ ଦେଇଯାଇଥିବା ଜାତୀୟ ରାଜପଥ ୨୯-୧୬ରେ ହୋଇଥିବା ଉତ୍ତରତ୍ରିକ ସବୁ ନିମ୍ନମାନର ହୋଇଥିବାରୁ ତାହା ବିଭିନ୍ନ ସ୍ଥାନରେ ଦବିଯାଇ ଗର୍ତ୍ତି ସୃଷ୍ଟି ହେବା ସହ ଯାତାୟତ କ୍ଷତ୍ରିୟ ଜୀବନାହାରକୁ ବିପଦଗ୍ରସ୍ତ କରିଛି । ଏହି ତ୍ରିକରେ ଯାତ୍ରା କରିବା ବିପଦ ସଂକୂଳ ହୋଇପଡିଛି । ଏହାର ପ୍ରତିବାଦରେ ଆଜି ପ୍ରଦେଶ ଛାଡ଼ି କଂଗ୍ରେସ, ପ୍ରଦେଶ ମୁଦ କଂଗ୍ରେସ ଓ ଭୁବନେଶ୍ୱର ଜିଲ୍ଲା କଂଗ୍ରେସର ମିଳିତ ଆନୁକୁଲ୍ୟରେ ଭୁବନେଶ୍ୱରସ୍ଥିତ (ପଲହାଇଟ୍ ମଲ) ଜାତୀୟ ରାଜପଥ ପ୍ରାଧିକରଣ ମୁଖ୍ୟ କାର୍ଯ୍ୟାଳୟରୁ ଘେରାଉ କରାଯାଇଥିଲା । ସେଠାରେ ପ୍ରଧାନମନ୍ତ୍ରୀ ନରେନ୍ଦ୍ର ମୋଦୀ ଓ ଭୁବନେଶ୍ୱର ସାଂସଦ ଅପରାଜିତା ଷ୍ଟ୍ରୋଜାଙ୍କ କୁଶପୂର୍ବକ ଦାବ କରାଯାଇଥିଲା । ଏହି ଅବସରରେ ଭୁବନେଶ୍ୱରର କଂଗ୍ରେସ ଲୋକସଭା ପ୍ରାର୍ଥୀ ତଥା ପ୍ରଦେଶ ଛାଡ଼ି କଂଗ୍ରେସ ସଭାପତି ଅଭିଯୋଗ କରିଛନ୍ତି ଯେ

ହଂସପାଳ ଠାରୁ ଖୋର୍ଦ୍ଧା ପର୍ଯ୍ୟନ୍ତ ଯେଉଁସବୁ ଉତ୍ତରତ୍ରିକ ନିର୍ମାଣ ହୋଇଛି ତାହା ଅତି ନିମ୍ନମାନର । ଏଆଇପିଏଲ ନାମକ ଯେଉଁ କନସ୍ଟ୍ରକ୍ସନ କମ୍ପାନୀ ଏହାର ନିର୍ମାଣ କରିଛି ସେହି କମ୍ପାନୀ ଭୁବନେଶ୍ୱର ସାଂସଦ ଅପରାଜିତାଙ୍କୁ ଲାଂଚ ଦେଇ ପ୍ରଭାବିତ କରିଥିବାର ଅଭିଯୋଗ ହେଉଛି । ନିକଟରେ ଆଇରିଶିଆ ଟ୍ରିକ୍ ଦବିଯିବା ଫଳରେ ସେଠାରେ ଏକ ମିନିଟ୍ରକ ଫସିଲିବା ଯୋଗୁଁ ଧରାଘା ଧରି ଯାନବାହାନ ଚଳାକଳ ବନ୍ଦ ହୋଇଯାଇଥିଲା । ଟ୍ରିକ୍ ଭୁଷ୍ଟିପଡିବା ଭୟରେ ଟ୍ରିକ୍ ତଳେଥିବା ଲୋକ ଗାଡ଼ି ମୋଟର ଛାଡ଼ି ପ୍ରାଣବିକଳରେ ଦୌଡ଼ି ପଳାଇଥିଲେ । ସେହିଭଳି ଭାବରେ ହଂସପାଳ ଠାରୁ ଖୋର୍ଦ୍ଧା ପର୍ଯ୍ୟନ୍ତ ବିଭିନ୍ନ ସ୍ଥାନରେ କିଛିମାସ ଛାଡ଼ିବା ସହ ବାରମ୍ବାର ନବନିର୍ମିତ ଟ୍ରିକ୍ ମରାମତି କରାଯାଉଛି । କାରଣ ଏହାର ନିର୍ମାଣ ଠିକ୍ ଭାବରେ ହୋଇନାହିଁ । ଏତେ ଘଟଣା ଘଟିଲେବି ସାଂସଦ ଅପରାଜିତା ତୁପ ରହୁଛନ୍ତି । ଏହି ଏଆଇପିଏଲ କମ୍ପାନୀ ଏବଂ

ଅପରାଜିତା ଏହି ନିମ୍ନମାନର ନିର୍ମାଣପାଇଁ ଦାୟୀ । ବିଶେଷ କରି ଜାତୀୟ ରାଜପଥ ପ୍ରାଧିକରଣର ସାଧାରଣ ଯନ୍ତ୍ରଣା ଠାରୁ ମୁଖ୍ୟ ଅଧିକାରୀ ପର୍ଯ୍ୟନ୍ତ ସମସ୍ତେ ଦୂର୍ନୀତିରେ ରୁଡ଼ି ରହି ଏହି ଉତ୍ତର ତ୍ରିକ ଗୁଡ଼ିକୁ ଏଭଳି ନିର୍ମାଣ କରିଛନ୍ତି । ଏପରିକି ଯେଉଁଠାରେ ବାଲି ଆବଶ୍ୟକ ସେଠାରେ ମାଟି ଫିଲିଂ କରାଯାଇଛି । ଏବେ ଏଥିରେ ଯାତାୟତ କରିବାକୁ ଲୋକେ ଭୟ କରୁଛନ୍ତି । ଏହି ତ୍ରିକରେ ଭାରତର ମହାମହାନ ଗାନ୍ଧିଜୀଙ୍କ ଟ୍ରିକ୍ ଦବିବା କିଛି ଘଂଟା ପୂର୍ବରୁ ଗଣ୍ଡ କରିଥିଲେ । ସାରା ଭାରତରେ ମୋଦୀ ନିର୍ମାଣ ବା କେତେକ ଟ୍ରିକ୍ ନିର୍ମାଣ କରି ମୋଦି ସରକାର ଯେଉଁ ବାହା ବାହା ନେଉଛନ୍ତି ସେସବୁ ଟ୍ରିକ୍ ନିର୍ମାଣରେ କିଛିମାସ ପରେ ଭୁଷ୍ଟି ପଡ଼ିଛି । ବିହାରରେ ଗତ ୩ ସପ୍ତାହ ମଧ୍ୟରେ ୧୩ଟି ନବନିର୍ମିତ ଟ୍ରିକ୍ ଭୁଷ୍ଟି ପଡ଼ିଛି । ସେହିପରି ମୋଦୀଙ୍କ ନିଜ ରାଜ୍ୟ ଗୁଜରାଟରେ ବାରମ୍ବାର ନୂଆ ଟ୍ରିକ୍ ଭୁଷ୍ଟିପଡ଼ିଛି । ଏ ହେଉଛି ମୋଦୀ ପାଇଁ ବିକାଶ ।



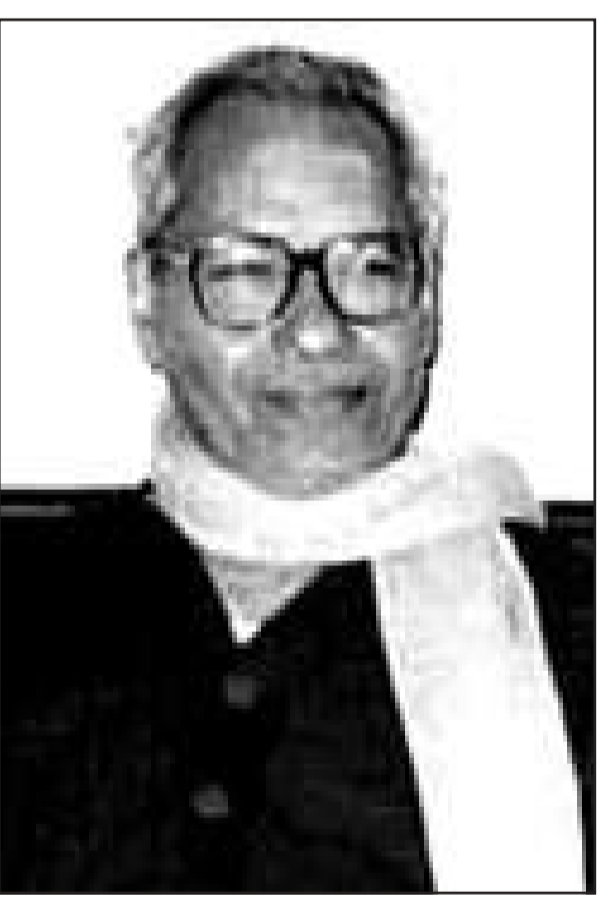
ସୁନ୍ଦର ସକାଳ



ଦେବୀ ରାଧାଙ୍କ ଜନ୍ମ ରହସ୍ୟ

ବ୍ରହ୍ମବିବେକ ପୁରାଣରେ ଦେବୀ ରାଧାଙ୍କ ଜନ୍ମ ରହସ୍ୟ କଥା ଉଲ୍ଲେଖ କରାଯାଇଛି । ଦେବୀ ରାଧା ଜଗନ୍ନାଥ ଶ୍ରୀକୃଷ୍ଣଙ୍କ ସହ ଗୋଲକରେ ନିବାସ କରୁଥିଲେ । ଥରେ ଗୋଲକରେ ଦେବୀ ସାତା ନଥିଲେ । ଶ୍ରୀକୃଷ୍ଣ ବିରଜା ନାମକ ପତ୍ନୀଙ୍କ ସହ ବିବାହ କରୁଥିଲେ । କୃଷ୍ଣ ଓ ବିରଜାଙ୍କ ବିବାହର କଥା ରାଧାଙ୍କୁ ସୁତନା ମିଳିବା ମାତ୍ରେ ସେ ଗୋଲକକୁ ଆସିଲେ । ସେ କୃଷ୍ଣ ଓ ବିରଜାଙ୍କୁ ଦେଖି ରାଗିଯାଇ ଶ୍ରୀକୃଷ୍ଣଙ୍କୁ ଅନେକ କଥା ଶୁଣାଇଲେ । ଯାହାଫଳରେ ଶ୍ରୀକୃଷ୍ଣଙ୍କ ମିତ୍ର ସୁଦାମାଙ୍କୁ କ୍ରୋଧ ଆସିଲା । ସେ କ୍ରୋଧିତ ହୋଇ ଦେବୀ ରାଧାଙ୍କୁ ଅପମାନ କଲେ । ଯାହାଫଳରେ ଦେବୀ ରାଧା ଓ ସୁଦାମା ପରସ୍ପରକୁ ଅଭିଶାପ ଦେଲେ । ସୁଦାମାଙ୍କ ଅଭିଶାପ କଥା ରାଧା ଶ୍ରୀକୃଷ୍ଣଙ୍କୁ କହିଥିଲେ । ଶ୍ରୀକୃଷ୍ଣ ଦେବୀ ରାଧାଙ୍କୁ କହିଥିଲେ ଯେ ପୁଅବଂଶରେ ତୁମେ ଗୋଲକରେ ଦେବୀ କାର୍ତ୍ତିକ ଏବଂ କୃଷ୍ଣଭାମୁଙ୍କ ଜନ୍ମାରୁପେ ଜନ୍ମଗ୍ରହଣ କରିବ । ସେଠାରେ ତୁମର ବିବାହ ରାଧାଙ୍କ ନାମକ ଏକ ଦୈତ୍ୟ ସହ ହେବ ଏବଂ ସାଂସାରିକ ଭାବେ ତୁମେ ରାଧାଙ୍କ ପତ୍ନୀ ବୋଲି କୁହାଯିବ । ରାଧାଙ୍କ ହେଉଛି ମୋର ଏକ ଅଂଶ । ରାଧା ରୂପରେ ତୁମର ମୋର ପ୍ରିୟା ହୋଇ ରହିବ ଏବଂ କିଛି ସମୟ ପାଇଁ ଆମ ମଧ୍ୟରେ ବିଚ୍ଛେଦ ହେବ । ସୁଦାମାଙ୍କ ଅଭିଶାପରେ ଗୋଲକରେ ଦେବୀ ରାଧା କାର୍ତ୍ତିକ ଏବଂ କୃଷ୍ଣଭାମୁଙ୍କ ଜନ୍ମା ରୂପରେ ଜନ୍ମଗ୍ରହଣ କଲେ ।

ପଲ୍ଲୀ କବି ନୟ କିଶୋର ବଳ



ଓଡ଼ିଶା ସାହିତ୍ୟର ପ୍ରାକ-ଆଧୁନିକ କାଳରେ ଜଣେ କବି ଥିଲେ । ସେ ଓଡ଼ିଶାର ପୁରପଲ୍ଲୀ ଉପରେ କାବ୍ୟ ରଚନା କରିଥିବାରୁ ତାଙ୍କୁ ପଲ୍ଲୀ କବି ବୋଲି ସମ୍ବୋଧନ କରାଯାଏ । ସେ ଓଡ଼ିଶାର କବିତା କଳା ଅନ୍ତର୍ଗତ କୁସୁପୁର ଗାଆଁରେ ଜନ୍ମଗ୍ରହଣ କରିଥିଲେ । ପିତାଙ୍କ ନାମ ଥିଲା ଉତ୍ତମନାଥ ଜେନା ଓ ମାତାଙ୍କ ନାମ ହିରଣ୍ମୟୀ ଦେବୀ । ଶ୍ରେଣୀବଦ୍ଧରେ ସେ “ରସାନନ୍ଦ ଜେନା” ନାମରେ ପରିଚିତ ଥିଲେ । ପିତୃତ୍ୟା ଯୋଗ୍ୟ ପୁତ୍ର ଭାବେ ପରେ ସେ ନୟ କିଶୋର ବଳ ଭାବରେ ପରିଚିତ ହେଲେ । ବାଲ୍ୟ କାବ୍ୟ କୁସୁପୁରରେ ହେଁ କବିତା ଲେଖିବା ଆରମ୍ଭ କରି, ସେ କବିତା ଗୀତନ ଶୁଣି, ରେଭେନ୍ସା କଲିଜିଏଟ ଶୁଣି, କେନ୍ଦ୍ରାପଡ଼ା ଉଚ୍ଚ ଇଂରାଜୀ ବିଦ୍ୟାଳୟ ଓ ରେଭେନ୍ସା ମହାବିଦ୍ୟାଳୟରେ ଶିକ୍ଷାଲାଭ କରିଥିଲେ । ଭକ୍ତି କବି ବସୁଧେବନ ରାଓଙ୍କ ଦ୍ୱାରା ପ୍ରତିଷ୍ଠିତ କବିତାରେ ଟୀକା ଶୁଣି ନୟ କିଶୋର ନିଜର ଚାକିରି ଜୀବନ ଆରମ୍ଭ କରିଥିଲେ । କିଛି ବର୍ଷ ପରେ, ସେ ଶୁଣି ସଦ୍‌ଜନସଂପେଦ୍ଧର ଭାବେ

ପୁରାଣ କାହାଣୀ ରାମଙ୍କ ପିତୃସତ୍ୟ ପାଳନ

ମନୁରା କଥାରେ କେଳେୟା ରାଜା ଦଶରଥଙ୍କୁ ଏକଦା ପ୍ରତିଜ୍ଞା କରିଥିବା ଦୁଇଟି ବର ପ୍ରଦାନ କରିବା ଛଳରେ ଏହି ଦୁଇ ବର ମାରିଲେ ଯେ, ରାମ ବାର ବର୍ଷ ପାଇଁ ବନବାସ କରିବାକୁ ପିତୃ ଓ ତାଙ୍କ ପୁତ୍ର ଭରତ ରାଜା ହେବେ । ରାଜା ଦଶରଥ ଅତିଶୟ ଦୁଃଖରେ ତାଙ୍କ ସତ୍ୟ ରକ୍ଷା କଲେ । ଏହା ଶୁଣି ରାମ ଧାର ଚିତ୍ତରେ ପିତୃ-ସତ୍ୟ ପାଳନ ନିମନ୍ତେ କିଷ୍ତ୍ରତ ଦୁଃଖ ପ୍ରକାଶ କଲେ ନାହିଁ । ରାମଙ୍କର ଏହି ମହନୀୟତା ହିଁ ସାରା ରାମାୟଣରେ ଅନେକ ରୂପରେ ପ୍ରକାଶିତ ହୋଇଛି । ରାମଙ୍କର ଶତ ବାରଣ ସତ୍ତ୍ୱେ, ବନବାସ ବେଳେ ରାମଙ୍କର ଅନୁସରଣ କରିବା ପାଇଁ ଦେବୀ ସୀତା ଏବଂ ଭ୍ରାତା ଲକ୍ଷ୍ମଣ ଛାଡ଼ି ପ୍ରକାଶ କଲେ । ରାମଙ୍କର ବାରଣର ଉତ୍ତରରେ ସୀତା କହନ୍ତି, ଆପଣଙ୍କ ପାଦ ଯେଉଁ ବନ୍ଦୁପ୍ରଦେଶରେ ପଡ଼ିବ ତାହା ମୋ ପାଇଁ ଅଯୋଧ୍ୟା ଆଉ ଆପଣଙ୍କ ବିନା ଅଯୋଧ୍ୟା ମଧ୍ୟ ମୋ ପାଇଁ ନର୍କ ସଦୃଶ । ଇତି ମଧ୍ୟରେ ଭାରତ, ତିଏ କି ମାତୃଲକ୍ଷ୍ମୀଙ୍କୁ ବୁଲି ଯାଉଥିଲେ, ଏଖବର ଶୁଣି ଗଭୀର ଦୁଃଖ ପ୍ରକାଶ କଲେ । ରାଜା ହେବାର ସୁଯୋଗ ପରିତ୍ୟାଗ କରି ସେ ଭ୍ରାତା ରାମଙ୍କୁ ଦେଖା କରିବା ପାଇଁ ସେ ବନ ଗମନ କରି ରାମଙ୍କୁ ଦେଖା କଲେ । ରାମଙ୍କୁ ବହୁତ ଅନୁନୟ ବିନୟ ପୂର୍ବକ ଫେରିଆସିବାକୁ ଏବଂ ରାଜ୍ୟ ଭାର ଗ୍ରହଣ କରିବାକୁ ଆକୃତ ପ୍ରାର୍ଥନା କଲେ । କିନ୍ତୁ ରାମ ପିତୃ-ସତ୍ୟ ପାଳନ ନିମନ୍ତେ ସମସ୍ତ ଅନୁରୋଧକୁ ପ୍ରତ୍ୟାଖ୍ୟାନ କରି ବନବାସ ପୂର୍ବରୁ ରାଜ୍ୟକୁ ଫେରିବାକୁ ମନା କରିଦେଲେ । ତେବେ ଏକ ବିରଳ ଭ୍ରାତୃ ଭକ୍ତିର ଉଦାହରଣ ସ୍ୱରୂପ ଭରତ ଭ୍ରାତା ରାମଙ୍କ କଠର ଯୋଡ଼ିକ ମଞ୍ଚକରେ ଧାରଣ ପୂର୍ବକ ଫେରି ଆସିଲେ ଏବଂ ସିଂହାସନରେ ରାମଙ୍କ କଠର ସ୍ଥାପନ ପୂର୍ବକ ରାମଙ୍କ ପ୍ରତିନିଧି ଭାବରେ ରାଜ୍ୟ ଶାସନ କରିବାକୁ ଲାଗିଲେ ।



ରଣବୀର-କ୍ୟାଟ୍ରିନାକୁ ନେଇ ଚର୍ଚ୍ଚା



ରଣବୀର କପୁର ଓ କ୍ୟାଟ୍ରିନା କେଫଙ୍କ ଅଭିନୀତ ଫିଲ୍ମ ‘କ୍ରମା କାପୁର’ର ପ୍ରଥମ ପୋଷ୍ଟର ରିଲିଜ୍ କରାଯାଇଛି । ଯୁଦ୍ଧି ମୋଗନ ପିକଚର୍ସର ଡିଜିଟାଲରେ ଏହି ପୋଷ୍ଟର ରିଲିଜ୍ କରାଯାଇଛି । ଯେଉଁଥିରେ ଉଭୟ ରଣବୀର ଓ କ୍ୟାଟ୍ରିନାଙ୍କୁ ଓପେନ ଉପରେ ବସି ଯାଉଥିବାର ଦେଖିବାକୁ ମିଳିଛି । ଦୁଇଜଣଙ୍କ ଲୁକ୍ ମଧ୍ୟ ଖୁବ୍ ମଜାଳିଆ ହୋଇଛି । ଯାହାକୁ ଦେଖିବା ପରେ ଫିଲ୍ମ ରିଲିଜ୍‌ର ଅପେକ୍ଷାରେ ରହିଛନ୍ତି ଦର୍ଶକ । ଫିଲ୍ମକୁ ନେଇ ବ୍ୟଗ୍ରତାର ଅନ୍ୟ ଏକ କାରଣ ହେଉଛି ରୋକ ଅପ୍ ପରେ ପୁଣିଥରେ ରଣବୀର ଓ କ୍ୟାଟ୍ରିନାଙ୍କୁ ଏଥିରେ ଏକାଠି ଦେଖିବାକୁ ମିଳିବ । ଯାହା ସେମାନଙ୍କ ପ୍ରଶଂସକଙ୍କ ପାଇଁ ଖୁସିର ମୁହୂର୍ତ୍ତ । ତେବେ ଅନୁରାଗ ବସୁଙ୍କ ନିର୍ଦ୍ଦେଶିତ ଏହି ଫିଲ୍ମଟି ଚଳିତ ବର୍ଷ ୨୭ ନଭେମ୍ବରରେ ରିଲିଜ୍ କରାଯାଉଥିବା ତା । ମାତ୍ର ରଣବୀର ଓ କ୍ୟାଟ୍ରିନାଙ୍କୁ ରୋକ ଅପ୍ ଏବଂ ଦୁଇଜଣଙ୍କ ବ୍ୟକ୍ତିଗତ ଦେଇ ଫିଲ୍ମଟି ନିର୍ଦ୍ଦେଶିତ ସମୟରେ ଶେଷ ହୋଇପାରିନଥିଲା । ତେଣୁ ଏହାର ରିଲିଜ୍ ତେଡ଼କୁ ପୁଞ୍ଜାଯାଇ ଆସନ୍ତା ବର୍ଷ ଅପ୍ରେଲ ୭ ତାରିଖକୁ ରଖାଯାଇଛି ।

ଉଚ୍ଚ ରକ୍ତଚାପରୁ ରକ୍ଷା କରିବ ଗଭୀର ନିଃଶ୍ୱାସ



ଶରୀରରେ ଯେକୌଣସି ରୋଗର ଉପସ୍ଥିତି ଅଧିକାଂଶ ଲୋକଙ୍କୁ ବହୁତ ଡେରିରେ ଜଣା ପଡ଼ିଥାଏ । ସେହିଭଳି ଏକ ରୋଗ ହେଉଛି ଉଚ୍ଚ ରକ୍ତଚାପ । ଉଚ୍ଚ ରକ୍ତଚାପକୁ ସାଜକେଶ୍ୟ କିଲର କୁହାଯାଏ । ଯଦି ଆପଣ ସେହିଭଳି ସ୍ଥିତିରେ ରହି କରୁଛନ୍ତି ଓ ଔଷଧପତ୍ର ଖାଇବା ଝାମେଲାରୁ ମୁକ୍ତିଲାଭ କରିଛନ୍ତି ତେବେ ଆପଣ ଆପଣଙ୍କ ଲାଲପଟ ଖାଇବାକୁ ବଦଳନ୍ତୁ । ଦୀର୍ଘ ଶ୍ୱାସକ୍ରିୟାରେ ଆରାମ-କିଛି ବ୍ୟକ୍ତିଙ୍କର ରକ୍ତଚାପ ସମ୍ପୂର୍ଣ୍ଣ ଭାବରେ ସମାପ୍ତ ହେଉଥିବା ଦେଖିବାକୁ ମିଳିଥାଏ । ଏହାର କାରଣ ରକ୍ତରେ ଅନୁକ୍ରମର ଅଭାବ । ବିପିନିୟମର ଉତ୍ତମ ପାଇଁ ଅନୁକ୍ରମର ପୁଞ୍ଜା ଭୂମିକା ରହିଛି । ଏଥିପାଇଁ ଦିନବେଳେ ଶୀତ ଚିତ୍ତରେ ରହି ବସି ୧୦ ରୁ ୧୫ ଥର ଯେତେ ଭିତରୁ ଦୀର୍ଘ ନିଃଶ୍ୱାସ ନେବା ଉଚିତ । ଏସବୁଏସବୁ ଚାଲୁଖାଲୁ ଫିଲ୍ମିଆନ୍, ଡା. ସି.ଏଲ୍.ନବଲକ୍ କହିବା ଅନୁସାରେ ଗଭୀର ନିଃଶ୍ୱାସ ପ୍ରକ୍ରିୟା ନେଲେ ଶରୀରରେ ଅନୁକ୍ରମ ଓ ରକ୍ତ ସଞ୍ଚାଳନ ସୁଚାରୁ ରୂପେ ହୋଇଥାଏ । ଗାଁସଡ଼ି ମାନସିକ ରୂପରେ ଶାନ୍ତି ମିଳିଥାଏ ।

ସ୍ୱର୍ଗଦ୍ୱାର ପାଲଟିଛି ଗଛ

ଇଣ୍ଡୋନେସିଆର ଦକ୍ଷିଣ ପୁଲାନେସି ପ୍ରାନ୍ତରେ ଏକ ଗଛ ରହିଛି ଯାହାକୁ ନେଇ ସେଠାରେ ଲୋକଙ୍କର ଏକ ଅନ୍ଧବିଶ୍ୱାସ ରହିଛି । କଥା କ’ଣ ସେହି ଗଛ ନିଜେ ହିଁ ସେ ଅଞ୍ଚଳର ସ୍ୱର୍ଗଦ୍ୱାର ପାଲଟିଛି । ସେଠାରେ ଅନେକ ଲୋକ ତାଙ୍କ ପିଲାମାନଙ୍କର ମୃତ୍ୟୁ ପରେ ତାଙ୍କ ମୃତ ଦେହକୁ ମାରିବେ ଯେତେବେଳେ ବନବାସରେ ଗଛ ମଧ୍ୟରେ ହିଁ ଯୋଡ଼ିଥାନ୍ତି । ସେମାନଙ୍କ ମାନସରେ ରହିଛି ସେପରି କଲେ ସେମାନଙ୍କର ପିଲାମାନଙ୍କୁ ମୃତୁତି ତାଙ୍କ ମଧ୍ୟରେ ଆଶ୍ରୟ ଦେଇଥାଏ । ଏହି ଖ୍ୟାତ ପ୍ରକାରର ଗଛ ସେଠାରେ ଚାନ୍ଦା ଗୋରାଜୀ ନାମକ ସ୍ଥାନରେ ଅବସ୍ଥିତ । ସେ ଗାଁର ପିଲାମାନେ ମରିଯିବା ପରେ ଗଛରେ ତାଙ୍କର ସମସ୍ତ ବସ୍ତୁ ବନାଜବା ପାଇଁ ଗଛର ଗଣ୍ଡକୁ ପ୍ରଥମେ ଖୋଳି ସ୍ଥାନ ବନାଇଥାନ୍ତି ପରେ ତାଙ୍କ ଶିଶୁର ଶବକୁ ଗୋଟିଏ ବସ୍ତୁରେ ଗୁଡ଼ାଇ ସେହି ଗଛ ମଧ୍ୟରେ ରଖିଦିଅନ୍ତି । ଗାଁରେ ଗାତକୁ ଯେତେବେଳେ ପାଇଁ ଗଛ ଗଣ୍ଡରେ ପ୍ରବ୍ରୁ ପ୍ରକାରର ଗନ୍ଧର ବ୍ୟବହାର କରନ୍ତି । ଗଛ ମଧ୍ୟରେ କେବଳ ସେହି ପିଲାମାନଙ୍କୁ ଯୋଗାଯାଏ ଯାହାର ଦାନ୍ତ ଉଠିନଥିବ । ସମସ୍ତଙ୍କୁ ସେହି ଖାଲ ସ୍ଥାନ ଆପେ ଆପେ ଫୁଟିଯାଏ । ଏହାକୁ ଦେଖି ଗୋଲକ ମାନି ନିଅନ୍ତି ତାଙ୍କ ମରିଯାଇଥିବା ଶିଶୁକୁ ଫୁଟିବେଳେ କୋଳକୁ ଉଲ୍ଲଗଣ ।

ବିଲେଇକୁ ମିଲୁଛି ସରକାରୀ ଚାକିରି, ମୋଟା ଦରମା

ଲଣ୍ଡନ ଗୋଟିଏ ପଟେ ଦେଶରେ ବେରୋଜଗାରୀ ସମସ୍ୟା ବୃଦ୍ଧି ପାଇଥିଲା ବେଳେ ଅନ୍ୟପଟେ ଏଠି ବିଲେଇକୁ ପ୍ରଦାନ କରାଯାଉଛି ସରକାରୀ ଚାକିରି ଏବଂ ଚାକିରି ବାବଦରେ ମିଲୁଛି ମୋଟା ଦରମା । ନିଜଦେଶରେ ଦେଶର କ୍ୟାବିନେଟ୍ ଦୁଇ ବିଲେଇକୁ ସରକାରୀ ନିଯୁକ୍ତି ପାଇଁ ମଞ୍ଜୁର ଦେଇଛି । ଇବି ଏବଂ ଓସି ନାମକ ଏହି ଦୁଇ ବିଲେଇ ଏବେ ଦ୍ୱି-ଟିଏ ସରକାରଙ୍କ କ୍ୟାବିନେଟ୍ କାର୍ଯ୍ୟାଳୟରେ ଚାକିରି କରୁଛନ୍ତି । ବିଲେଇଙ୍କୁ ନିଯୁକ୍ତି ଦିଆଯିବା ପୂର୍ବରୁ ବିଧିବଦ୍ଧ ଭାବେ ବିଜ୍ଞାପନ ଦିଆଯାଇଥିଲା । ବିଜ୍ଞାପନରେ ସେମାନଙ୍କର ଯୋଗ୍ୟତା ସହ ବାୟୋଡାଟା ମଧ୍ୟ ମରାଯାଇଥିଲା । ଏହି ନିଯୁକ୍ତି ପାଇଁ



ଉପାଦାନ ବୃଦ୍ଧି ପାଇଥିଲା ବେଳେ ସେମାନଙ୍କ ଦ୍ୱାରା ଅତ୍ୟନ୍ତ ଗୁରୁତ୍ୱପୂର୍ଣ୍ଣ କାରକପତ୍ର ନଷ୍ଟ ହେବାରେ ଲାଗିଛି । ଯେଉଁ କାରଣରୁ ସରକାର ବାଧ୍ୟରେ ମୁଖ୍ୟ ନିୟମର ପାଇଁ ବିଲେଇ ନିଯୁକ୍ତି ଦେଇଛନ୍ତି ।

ଆଜିର ଭାଗ୍ୟ

- ମେଘ** କାର୍ଯ୍ୟ ହାସଲ କ୍ଷେତ୍ରରେ ଜଣେ ପୂର୍ବଦତ୍ତ ବନ୍ଧୁ ସାହାଯ୍ୟ କରିବେ । ଆନୁଷ୍ଠାନିକ କାମରେ ସଫଳତା ପାଇବେ । ବ୍ୟବସାୟରେ ସାମାନ୍ୟ କ୍ଷତି ହୋଇପାରେ । ପରିବହନରେ ଉନ୍ନତି କରିବେ । ମହିଳାଙ୍କ ଭାତୁ ସମ୍ପର୍କ ବୃଦ୍ଧି ପାଇବ ।
- ବୃଷ** ଅନ୍ୟମାନଙ୍କୁ ନିଜ ଆଡ଼କୁ ଆକର୍ଷିତ କରିବା ପାଇଁ ବିଭିନ୍ନ ପ୍ରକାର ଚେଷ୍ଟା କରିବେ । ବନ୍ଧୁଙ୍କର ସହାନୁଭୂତି ଲାଭ କରିପାରନ୍ତି । ସୁଗିତ କାମକୁ ଉତ୍ତମରେ କରିବେ । ମହିଳାମାନେ ସାଧୁକ ବାଚକୁ ଚାହିଁବେ । ପୁର ସ୍ଥାନକୁ ଭ୍ରମଣ ଯୋଗ ରହିଛି ।
- ମିଥୁନ** କର୍ମକ୍ଷେତ୍ରରେ କେତେକ ବିରତ ରାପର ସମ୍ପୂର୍ଣ୍ଣାନ୍ ହୋଇପାରିବ । ଯୌର୍ଯ୍ୟ ହରାନ୍‌ହୋଇ ପରିସ୍ଥିତିର ସାମ୍ପ୍ରତି କରିବେ । ସାମ୍ପାଦିକତା କ୍ଷେତ୍ରରେ ପ୍ରତିବନ୍ଧକର ସମ୍ମୁଖୀନ ହେବେ । ବ୍ୟବସାୟରେ ବନ୍ଧୁ ସମ୍ପର୍କ ପ୍ରେମ ପ୍ରଣୟ କ୍ଷେତ୍ରରୁ ଅନୁକୂଳ ଫଳ ମିଳିବ ।
- କର୍କଟ** ବନ୍ଧୁତକ ନିକଟୁ ସାହାଯ୍ୟ ପ୍ରତିଶ୍ରୁତି ପାଇ ଆସୁଥିବା ଅନୁଭବ କରିବେ । ପାରିବାରିକ ଅସ୍ଥିରତା ଓ ଅର୍ଥାଭାବ ପାଇଁ ମାନସିକ ଦୁଃଖ ଭିତରେ ସମୟ କଟାଇବେ । ଆତ୍ମିୟମାନଙ୍କ ପରାମର୍ଶ ନେଇ କାର୍ଯ୍ୟ କ୍ଷେତ୍ରରେ ଉପକୃତ ହେବେ ।
- ସିଂହ** ସମସ୍ୟାର ସମାଧାନ ପାଇଁ ବନ୍ଧୁଙ୍କ ଉପରେ ନିର୍ଭର କରିବାକୁ ପଡ଼ିପାରେ । କର୍ମକ୍ଷେତ୍ରରେ ନୂତନ ଯୋଜନା ଆରମ୍ଭ କରିପାରିବ । ବକେୟା ଚଳା ମିଳିବାର ଯୋଗ ରହିଛି । ପ୍ରତିଷ୍ଠିତ ବ୍ୟକ୍ତିଙ୍କ ପରୋକ୍ଷରେ ସାହାଯ୍ୟ ପ୍ରାପ୍ତି ହୋଇପାରେ ।
- କନ୍ୟା** ହଠାତ୍ ଅର୍ଥ ସମ୍ପର୍କକୁ ନେଇ ଭାତୁ ବିବାଦ ଦେଖାଦେଇପାରେ । ପ୍ରେମରେ ପ୍ରତାରଣା ପାଇ କର୍ମକ୍ଷେତ୍ରରେ ପରିସ୍ଥିତିର ଗାପ ବୃଦ୍ଧି ପାଇବ । ସାମାନ୍ୟ ଶାରୀରିକ ଅସୁସ୍ଥତା ଅନୁଭବ କରିବେ । ମହିଳାଙ୍କ କ୍ଷେତ୍ରରେ ବିଭିନ୍ନ ପ୍ରକାରର ଶତ୍ରୁମାନେ କଟୁକଥା କହିବେ ।
- ତୁଳା** ଲକ୍ଷ୍ୟ ନଥିଲେ ମଧ୍ୟ ସମୟ ଓ ପରିସ୍ଥିତିକୁ ନେଇ ବନ୍ଧୁଙ୍କ ସହ ବିଚାରଣା ହୋଇପାରେ । ନିଜ ଲୋକମାନେ ଜଣି ପରାୟଣ ହୋଇ ପରିସ୍ଥିତିକୁ କଟିକ ରୂପ ଦେବାରେ ସମର୍ଥ ହେବେ । ଅର୍ଥ ବଂଶୁହରେ ତପ୍ତତା ପ୍ରକାଶ କରିବେ ।
- ବିଛା** ପତୋଶାଳ ସହ ସମ୍ପର୍କ ମଧୁର ରଖିବାକୁ ଚେଷ୍ଟା କରିବେ । ବନ୍ଧୁଙ୍କ ସହ ସୌହାର୍ଦ୍ଦପୂର୍ଣ୍ଣ ଆଲୋଚନାରୁ ମନ ଖୁସି ରହିବ । ବିବାହର ପରିସ୍ଥିତିର ଦୃଢ଼ ମୁକାବିଲା କରିବେ । ମହିଳାମାନେ ଭାବ ପ୍ରବଣତା ପ୍ରକାଶ କରିବେ ।
- ଧନୁ** ସୁନ୍ଦର ମଧୁର କଥା କହି ଅନ୍ୟମାନଙ୍କୁ ଆକର୍ଷିତ କରି କାର୍ଯ୍ୟ ହାସଲ କରିବେ । ଶାରୀରିକ ଅସୁସ୍ଥତା ଫେରି ପାଇବ । ପାରିବାରିକ କ୍ଷେତ୍ର, ଯାତ୍ରା ଓ ଦାମ୍ପତ୍ୟ କାବନ୍‌ରୁ ସୁଫଳ ପାଇବେ । ପୁର ସ୍ଥାନକୁ ଯାତ୍ରା କରିପାରିବ । ମହିଳାଙ୍କ ମନୋବଳ ଦୃଢ଼ ରହିବ ।
- ମକର** କୌଣସି ଅପରିଚିତ ବ୍ୟକ୍ତିଙ୍କ ଦ୍ୱାରା ଗୁରୁତ୍ୱ ପୂର୍ଣ୍ଣ କାର୍ଯ୍ୟ ହସଲ କରିବେ । ଭାତୁଥିବା କାମଗୁଡ଼ିକ ସମ୍ପୂର୍ଣ୍ଣ କରିବା ପାଇଁ ବନ୍ଧୁଙ୍କର ସାହାଯ୍ୟ ଲିଖ୍ୟା କରିବେ । ଦାମ୍ପତ୍ୟ କାବନ୍‌ରେ ତିକ୍ତତା ଦେଖାଦେଇପାରେ । ମହିଳାମାନେ ଅଶାନ୍ତି ରହିବେ ।
- କୁମ୍ଭ** ଯେତେ ଚ୍ୟାଗ ସ୍ୱିକାର କଲେ ମଧ୍ୟ ବନ୍ଧୁ ସହକର୍ମୀ ଓ ପତୋଶାଳର ଭୁଲ ଧାରଣାକୁ ବଦଳାଇ ପାରିବେ ନାହିଁ । ଆଉ ଅପେକ୍ଷା ବ୍ୟକ୍ତ କୁମ୍ଭରୁ ବୃଦ୍ଧି ପାଇବ । ସାକ୍ଷୀ ସାକ୍ଷୀ ଚିନ୍ତିତ ରହିବେ । ଆକର୍ଷିତ ଭାବେ ଉପହାର ଗ୍ରହଣ ଲାଭ ହୋଇପାରେ ।
- ମୀନ** କର୍ମକ୍ଷେତ୍ରରେ ସହକ ସୁବିଧାରେ କାମ ହାସଲ କରିବେ । ବନ୍ଧୁଙ୍କର ଆଦର ମନକୁ ଖୁସି ରଖିବ । ସତ୍ତା, ସମିତି, ରାଜନୀତି କ୍ଷେତ୍ରରେ ପ୍ରଶଂସିତ ହେବେ । ମହିଳାମାନେ ଅନ୍ୟକ ସେବାରେ ବ୍ୟକ୍ତ ରହିବେ ।

ଶୀତ ଋତୁରେ ରୋଗ ବେଶୀ



ଶୀତ ଋତୁ ଆସିଲେ ବିଭିନ୍ନ ପ୍ରକାର ରୋଗ ମଧ୍ୟ ସାଙ୍ଗରେ ଆଣି ଆସିଥାଏ । ଯେପରି ଅଣ୍ଡା, ସଂକ୍ରମଣ, ଚାନ୍ଦି, ଚାନ୍ଦି, କେତେକ ଲୋକଙ୍କର ଭାବନା ରହିଥାଏ କି ସମସ୍ତଙ୍କୁ ନିୟମିତ କେବଳ ଶୁଣି ଦିନମାନଙ୍କରେ କରାଯାଇଥାଏ କି ହୁଏ ଏପରି ଭାବିବା ସମ୍ପୂର୍ଣ୍ଣ ରୂପେ ଭୁଲ । ଅଣ୍ଡା ଦିନମାନଙ୍କରେ ସୂର୍ଯ୍ୟ ଭୃତ୍ୟୁର ସବୁଠାରୁ ନିକଟତର ହୋଇଥାନ୍ତି । ଏଥିପାଇଁ ସୂର୍ଯ୍ୟଙ୍କ କିରଣ ଅଧିକ କ୍ଷତି ପହଞ୍ଚାଇଥାଏ । ଅଣ୍ଡା ଦିନମାନଙ୍କରେ କବରତ କରିବା କ୍ଷତିକାରକ ହୋଇପାରେ । ଏପରି ଭାବିବା ବିଲକ୍ଷ୍ମ ଭୁଲ । ବାସ୍ ଏହି କଥାର ଧ୍ୟାନ ରଖନ୍ତୁ କି ବାହାରକୁ ବାହାରିବା ପୂର୍ବରୁ ନିଜକୁ ଅଣ୍ଡାରୁ ବଞ୍ଚେଇବାବାର ସମସ୍ତ ଉପାୟକୁ ସାଜକେ ଧରି ଯାଆନ୍ତୁ । ଅଣ୍ଡା ଦିନମାନଙ୍କରେ ମଧ୍ୟପାତ୍ର କରିବା ଦ୍ୱାରା ଶରୀର ଗରମ ପହଞ୍ଚାଇଥାଏ ବୋଲି ଅନେକଙ୍କର ଭାବନା ରହିଥାଏ । କିନ୍ତୁ ବାସ୍ତବରେ ଏହା ଅଜ୍ଞ କିଛି

ଅଣ୍ଡା ଦିନମାନଙ୍କରେ କେବଳ ଦକ୍ଷତାକୁ ଦୃଷ୍ଟିରେ ରଖି ଦୁଇ ବିଲେଇଙ୍କୁ ନିଯୁକ୍ତି ଦିଆଯାଇଛି । ଏମାନଙ୍କର ଦୀର୍ଘତା ହେଉଛି କ୍ୟାବିନେଟ୍ କାର୍ଯ୍ୟାଳୟରୁ ମୁଖ୍ୟ ମାରିବା । ଗତକିଛି ବର୍ଷ ଧରି ଏଠାର କ୍ୟାବିନେଟ୍ କାର୍ଯ୍ୟାଳୟରେ ମୁଖ୍ୟକ ଉପାଦାନ ବୃଦ୍ଧି ପାଇଥିଲା ବେଳେ ସେମାନଙ୍କ ଦ୍ୱାରା ଅତ୍ୟନ୍ତ ଗୁରୁତ୍ୱପୂର୍ଣ୍ଣ କାରକପତ୍ର ନଷ୍ଟ ହେବାରେ ଲାଗିଛି । ଯେଉଁ କାରଣରୁ ସରକାର ବାଧ୍ୟରେ ମୁଖ୍ୟ ନିୟମର ପାଇଁ ବିଲେଇ ନିଯୁକ୍ତି ଦେଇଛନ୍ତି ।



ଭୁବନେଶ୍ୱର, ୨୦୨୪, ଜୁଲାଇ ୧୩

କୋଣାର୍କ ହେଉଛି କଳା ଓ ରୋଗମୁକ୍ତିର ପ୍ରାଣ କେନ୍ଦ୍ର

ଉତ୍କଳ କଳା ସଂସ୍କୃତି ଐତିହ୍ୟ ସ୍ଥାପନାର ପ୍ରତି ଛବିର ନିଦର୍ଶନ ହେଉଛି ବିଶ୍ୱର ପ୍ରସିଦ୍ଧ କୋଣାର୍କ ସୂର୍ଯ୍ୟ ମନ୍ଦିର । ଯାହା ସମଗ୍ର ଭାରତ ବର୍ଷରେ ଓଡ଼ିଆ ଅସ୍ମିତା ଓ ସଂସ୍କୃତି ମୂର୍ତ୍ତିମତ ପ୍ରତୀକ ଭାବରେ ଏକ ଗୌରବମୟ ଇତିହାସ ପୃଷ୍ଠ କରିବା ସହ ବିଶ୍ୱରେ ଏକ ସ୍ୱତନ୍ତ୍ର ପରିଚୟ ସୃଷ୍ଟି କରି ପାରିଛି । ଯାହାର ସ୍ଥାପନ, ଭାସ୍କର୍ଯ୍ୟ, ସଂସ୍କୃତି ଓ କଳାକୃତି ବିଶ୍ୱରେ ଅନନ୍ୟ ଓ ଅଦ୍ୱିତୀୟ । ଉତ୍କଳୀୟ ଶିଳ୍ପୀମାନଙ୍କ ନିହାଣ ମୁନରେ ନିଖୁଣରେ ସୂର୍ଯ୍ୟ ମନ୍ଦିର ଗାତ୍ରରେ ଖୋଦିତ କାରୁକାର୍ଯ୍ୟ ଓ କଳାକୃତି ମାନ ବିଶ୍ୱ ଦରବାରରେ ଓଡ଼ିଆ ଅସ୍ମିତା ଓ ଓଡ଼ିଆର ସ୍ୱାଧିନତା ପ୍ରତୀକ ଭାବରେ ଏକ ଗୌରବମୟ ଅଧ୍ୟାୟ ସୃଷ୍ଟି କରିଛି । ସୂର୍ଯ୍ୟ ମନ୍ଦିର ଗାତ୍ରରେ ଖୋଦିତ ପ୍ରତିମା ଓ ମୂର୍ତ୍ତି ସମୂହର ଗାଥା ସମଗ୍ର ଉତ୍କଳ କଳା ଓ ସଂସ୍କୃତିର ମହନୀୟତା ବାଣୀ ସ୍ୱରୂପ ଭାବେ ସମଗ୍ର ବିଶ୍ୱରେ ଆଦୃତି ଲାଭ କରିଛି । ସୂର୍ଯ୍ୟ ମନ୍ଦିରର ଐତିହ୍ୟ, ପରମ୍ପରା ଓ କଳାକୃତି ସମଗ୍ର ବିଶ୍ୱରେ ଉନ୍ନତ ସମ୍ମାନ ସୂଚୀ ଭାବେ ବିଦେଶରେ ବିଦିତ ହୋଇ ନୃତ୍ୟ ଓ ସଙ୍ଗୀତର ଆଦୃତି ଦିଅନ୍ତୁ । ସର୍ବାଙ୍ଗ ଇତିହାସର ପ୍ରତିବିମ୍ବ ଭାବେ ବିଶ୍ୱରେ ଓଡ଼ିଆ ଅସ୍ମିତାର ଐତିହ୍ୟ ଓ ପରମ୍ପରା ଉନ୍ନତ ରଖିବା ଦିଗରେ ଏକ ଉଲ୍ଲେଖନୀୟ ଭୂମିକା ନିର୍ବାହ କରିପାରିଛି । କୋଣାର୍କ କୁ ଐତିହ୍ୟ, ସ୍ଥାପତ୍ୟ କଳା ଏବଂ ଐତିହାସିକ ଭାବରେ ବିଦେଶୀମାନଙ୍କ ଦୃଷ୍ଟିରେ ବିଦିତ ହୋଇଛି । କୋଣାର୍କ ସୂର୍ଯ୍ୟ ମନ୍ଦିରର ଐତିହ୍ୟ ଓ ସଂସ୍କୃତିର ଗାଥାକୁ ପରିଷ୍କୃତ କରିବା ଦିଗରେ ଏକ ମାଜଲି ଖୁବ୍ ସହଜ । ଉତ୍କଳ କଳାର ଉନ୍ନତତ୍ୱ ହେଉଛି ଓଡ଼ିଆ ଅସ୍ମିତାର ଜନନୀ ଓଡ଼ିଶା । କୋଣାର୍କ ସୂର୍ଯ୍ୟ ମନ୍ଦିର ଗାତ୍ରରେ ଖୋଦିତ ପ୍ରତିମା ଓ ମୂର୍ତ୍ତି ସମୂହକୁ ଅବଲୋକନ କଲେ ଜଣାଯାଏ ଯେ ପ୍ରାଚୀନ କାଳର ବାରଣ୍ଡ ବଦେଇ ଓ ଶିଳ୍ପୀମାନଙ୍କ ନିଖୁଣ କଳା ନିପୁଣତା ସମଗ୍ର ବିଶ୍ୱରେ ଅଦ୍ୱିତୀୟ ଓ ଅନନ୍ୟ । ଯାହା ଉତ୍କଳୀୟ ଅବିଚାରଣା, ସଂସ୍କୃତି ଓ ପରମ୍ପରା, ଓଡ଼ିଆ ଅସ୍ମିତା, କଳାକୃତିର ବିଭିନ୍ନ ଦିଗ ଉପରେ ଉତ୍ତରାବଧାନ କଳାକୃତିର ମନ୍ଦିର ଗାତ୍ରରେ



ଭାଗ୍ୟରଥୀ ସ୍ୱାଇଁ

ଖୋଦିତ କରିବା ଦିଗରେ ଉଲ୍ଲେଖନୀୟ ପଦକ୍ଷେପ ଗ୍ରହଣ କରିଛନ୍ତି । କୋଣାର୍କ ସୂର୍ଯ୍ୟ ମନ୍ଦିରର ଐତିହ୍ୟ, ସ୍ଥାପତ୍ୟ କଳାକୃତିକୁ ଦେଖିବା ପାଇଁ ଦୈନିକ ହଜାର ହଜାର ସଂଖ୍ୟାରେ ପର୍ଯ୍ୟଟକ ଦେଶବିଦେଶରୁ ବିଶ୍ୱ ଐତିହ୍ୟ ପର୍ଯ୍ୟଟନ ସ୍ଥଳୀ କୋଣାର୍କ ପରିଭ୍ରମଣରେ ଆସିଥାନ୍ତି । କୋଣାର୍କ ସୂର୍ଯ୍ୟ ମନ୍ଦିର ପଦ୍ମ କେଶରୀ ଗଣ୍ଡରେ ନିର୍ମାଣ ହୋଇଥିବାରୁ ଐତିହାସିକ ମାନେ ମତବ୍ୟକ୍ତ କରିଛନ୍ତି । ଏହି ପବିତ୍ର ସ୍ଥାନ ସୂର୍ଯ୍ୟ ନାରାୟଣଙ୍କ ଉପାସନାର ଏକ ଦେବ ସ୍ଥାନ କହିଲେ ଅତ୍ୟୁକ୍ତି ହେବନାହିଁ । ଏଠାରେ ଭଗବାନ ଶ୍ରୀକୃଷ୍ଣଙ୍କର ପୁତ୍ର ଶାମ୍ଭୁ କୁଳ ରୋଗରୁ ମୁକ୍ତି ପାଇଁ ବର୍ତ୍ତମାନର ଅଧିକାରୀ ମଠ ପ୍ରାଚୀନ ମୈତ୍ରେୟ ବନରେ ଘୋର ତପସ୍ୟା କରି ଭଗବାନ ସୂର୍ଯ୍ୟ ନାରାୟଣଙ୍କୁ ତୃପ୍ତ କରି ରୋଗ ମୁକ୍ତ ହୋଇଥିଲେ ବୋଲି କିମ୍ବଦନ୍ତୀ ଜଣାଯାଏ । ସୂର୍ଯ୍ୟ ହେଉଛନ୍ତି ସକଳ ଶକ୍ତିର ଆଧାର । ସକଳ ପ୍ରକାର ରୋଗ ନିରାକରଣର ଦେବତା ହେଉଛନ୍ତି ଭଗବାନ ସୂର୍ଯ୍ୟ ନାରାୟଣ । ଯଥାର୍ଥରେ କୋଣାର୍କ ହେଉଛି କଳା ଓ ସଂସ୍କୃତିର ପାଠ ଭାବେ ଯେତିକି ସୁଖାଦି ଅର୍ଜନ କରିଛି ତା ଠାରୁ ସୂର୍ଯ୍ୟ ଉପାସନା ଓ ସୌର କ୍ଷେତ୍ର ଭାବରେ ସମଗ୍ର ବିଶ୍ୱରେ ଏକ ସ୍ୱତନ୍ତ୍ର ସ୍ଥାନ ସୃଷ୍ଟି କରିପାରିଛି । କୋଣାର୍କକୁ ବର୍ତ୍ତମାନ ସଂସ୍କୃତି ଓ କଳାର ପ୍ରାଣକେନ୍ଦ୍ର ଏବଂ ରୋଗ ନିରାକରଣର ପବିତ୍ର ସ୍ଥାନ ଭାବରେ ବିଶ୍ୱରେ ଏକ ପ୍ରମୁଖ ସ୍ଥାନ ବୋଲି ଭାରତବର୍ଷ ଓ ଉତ୍କଳର ମୁନିଗଣ, ସଂସ୍କୃତି ରବେଷକ ଓ ବିଦ୍ୱାନ ପଣ୍ଡିତ ମାନେ ମତବ୍ୟକ୍ତ କରିଥାନ୍ତି ।

ବନିଷ ସାମ୍ପାଦକ ଓ ସଂସ୍କୃତି ସଂଗ୍ରହକାରୀ କୋଣାର୍କ, ପୁରୀ, ଓଡ଼ିଶା

ସନ୍ଧ୍ୟା ବେଶ ଓ ସନ୍ଧ୍ୟା ଆରାଧନା ସର୍ବଦା ପୂଜୟେତ୍ ଦେବଂ ଦିବାନକ୍ତଂ ବିବର୍ଜୟେତ୍.....

ପ୍ରତ୍ୟେକ ଦିନ ମହାପ୍ରଭୁ ଭିନ୍ନ ଭିନ୍ନ ବସ ପିନ୍ଧନ୍ତି । ଏସବୁ ରଙ୍ଗ ଅଲଗା ଅଲଗା । ସେମିତି ଠାକୁରଙ୍କ ଠାରେ ହେଉଥିବା ବେଶ ମଧ୍ୟ ବିଭିନ୍ନ ପ୍ରକାରର । ବିଭିନ୍ନ ରୂପରେ ଠାକୁର ଦର୍ଶନ ଦିଅନ୍ତି ଉଚ୍ଚକ୍ଷୁ । ସେମିତି ଏକ ପୂଜା ବିଶେଷ ହେଲା - ସନ୍ଧ୍ୟାବେଶ । ମହାପ୍ରଭୁ ଗୁଣ୍ଡିଚା ଘରକୁ ଯାଇଥିବା ବେଳେ ମହାଦେବଙ୍କର ସାତଦିନ ଅବସ୍ଥାନ କରନ୍ତି । ଏହି ଅବସ୍ଥାନ କାଳରେ ପ୍ରତିଦିନ ସନ୍ଧ୍ୟାରେ ଠାକୁରଙ୍କର ଭିନ୍ନ ଭିନ୍ନ ବେଶ କରାଯାଏ । ସାଧାରଣତଃ ଗୁଣ୍ଡିଚା ମଞ୍ଚପ୍ରଭୁକୁ କୁହାଯାଇଥାଏ ରାସ ମଞ୍ଚଳ । ତେଣୁ ଏଠାରେ ମହାପ୍ରଭୁଙ୍କର ରାସକାଳୀ ହେଉଥିବା କୁହାଯାଏ । ଏହାସହ ତାଙ୍କର ବିଭିନ୍ନ ରାସମୟ ବେଶ କରାଯାଇଥାଏ । କୁହାଯାଏ - ନାଳାଦ୍ରାରେ ଦଶ ବର୍ଷ ଦର୍ଶନର ଫଳ ଗୁଣ୍ଡିଚା ଘରେ ଗୋଟିଏ ଦିନରେ ମିଳିଥାଏ । ଆଉ ଯଦି ସେଇ ଦିନଟି ନବମୀ ସନ୍ଧ୍ୟା ହୋଇଥାଏ, ତାହେଲେ ଏଥିରୁ ହଜାର ଗୁଣ୍ଠି ପୁଣ୍ୟଅର୍ଜନ କରିହୁଏ । ସନ୍ଧ୍ୟା ସମୟ ଦେବ ଆରାଧନା, ଦେବଦର୍ଶନ ଓ ସାଧନା ପାଇଁ ପ୍ରକୃଷ୍ଟ ସମୟ ବୋଲି ଉଲ୍ଲେଖ ରହି ଶାସ୍ତ୍ରରେ ଲେଖାଯାଇଛି - 'ନ ଦିବା ପୂଜୟେତ୍ ଦେବଂ ନକ୍ତଂ ନୈବ ଚ ନୈବ ଚ, ସର୍ବଦା ପୂଜୟେତ୍ ଦେବଂ ଦିବାନକ୍ତଂ ବିବର୍ଜୟେତ୍ ।' ରଥଯାତ୍ରାରେ ଆଡ଼ପ ମଞ୍ଚପରେ ଶେଷ ଦର୍ଶନର ସୁଯୋଗ ଏକ ସନ୍ଧ୍ୟା ଦର୍ଶନ । ସନ୍ଧ୍ୟା ଶବ୍ଦର ଅନ୍ୟ ଏକ ଏବଂ ବାସ୍ତବ ଅର୍ଥ ହେଉଛି ସମ୍ୟକ ଧ୍ୟାନ । ସନ୍ଧ୍ୟାଦର୍ଶନ ହେଉଛି ସମ୍ୟକ ଧ୍ୟାନ ଦ୍ୱାରା ଶ୍ରୀଜଗନ୍ନାଥଙ୍କୁ ଦର୍ଶନ କଲେ ସେହି ଅନନ୍ତ ଫଳ ପ୍ରାପ୍ତି ହୁଏ । ଲୋକ ଶ୍ରୀଜଗନ୍ନାଥଙ୍କୁ ଦର୍ଶନ କରିବାକୁ ଗଲାବେଳେ ସାଧାରଣତଃ ବହୁ ଆର୍ତ୍ତନେଇ ଯାଇଥାନ୍ତି । କେହି କେହି ଅର୍ଥାଧୀ ଭାବେ ଶ୍ରୀଜଗନ୍ନାଥଙ୍କୁ ଆରାଧନା କରିଥାନ୍ତି । ମାତ୍ର ଜିଜ୍ଞାସୁ ଏବଂ ଜ୍ଞାନୀମାନଙ୍କର ଉଚ୍ଚ ବିଶେଷ ଧରଣର ।



ବିପିନ ବିହାରୀ ରାଉତ

ଶ୍ରୀଭଗବାନ ନିଜେ ଗାତାରେ କହିଛନ୍ତି 'ତେଷାଂ ଜ୍ଞାନୀ ନିତ୍ୟଯୁକ୍ତଃ ଏକ ଭକ୍ତି ଶିକ୍ଷାପାତେ । ପ୍ରୟୋ ଯି ଜ୍ଞାନିନୋଃତ୍ୟାଗଂ ସତ ମମ ପ୍ରିୟଃ ।' ଏକଥା ମଧ୍ୟ ସତ ଯେ ଆଡ଼ପ ମଞ୍ଚପରେ ଦିବସ ଦର୍ଶନ ତୁଳନାରେ ସନ୍ଧ୍ୟାରେ ଦର୍ଶନ କଲେ ଅନେକ ପୁଣ୍ୟ । ସନ୍ଧ୍ୟା ଦର୍ଶନର ଆଉ ଏକ ମହତ୍ତ୍ୱ ଶ୍ରୀଜଗନ୍ନାଥଙ୍କୁ ଦର୍ଶନ, ବ୍ରାହ୍ମଣମାନଙ୍କୁ ମହାପ୍ରସାଦ ଗ୍ରହଣ ଓ ନିଜ ପରିବାର ଜ୍ଞାତି କୁଟୁମ୍ବ ପରିବାର ଏକାଠି ବସି ଏକପତ୍ର ପୋଳେ ଯେପରି ସୁଖକର, ତତ୍ତ୍ୱେ ପତ୍ରୋ ବାଜ ପ୍ରାପ୍ତି ଏବଂ ସପ୍ତପୁରୁଷ ଉଦ୍ଧାର ହେଉଥିବା ପୁରାଣ ଶାସ୍ତ୍ରରେ ବର୍ଣ୍ଣନା ରହିଛି । ଆଡ଼ପ ମଞ୍ଚପରେ ମହାପ୍ରଭୁଙ୍କ ଅର୍ଚ୍ଚନା ଦର୍ଶନ ହେଲା - ନବମୀ ସନ୍ଧ୍ୟାଦର୍ଶନ । ଏହାପରେ ପ୍ରଭୁ ବାହୁଡ଼ା ପାଇଁ ପ୍ରସ୍ତୁତ ହୁଅନ୍ତି । ଠାକୁରଙ୍କ ଠାରେ ବାହୁଡ଼ ଓ ସେନାପତି ପ୍ରଭୃତି ଲାଗେ । ଦଇତାପତି ଓ ଅନ୍ୟାନ୍ୟ ସେବକମାନେ ତରତର ହୋଇଉଠି । ପ୍ରଭୁଙ୍କ ନାଳାଦ୍ରା ବିଜେ ପାଇଁ ସବୁ ବନ୍ଦୋବସ୍ତ ସମ୍ପନ୍ନ କରାଯାଏ । ଏହାବ୍ୟତୀତ ମହାପ୍ରଭୁଙ୍କର ଦୈନନ୍ଦିନ ସେବାରେ ମଧ୍ୟ ପ୍ରତ୍ୟେକ ଦିନ ସନ୍ଧ୍ୟାବେଶ କରାଯାଇଥାଏ ।

ଭୁବନେଶ୍ୱର କଟକ

ସଂସଦରେ ଯେତେବେଳେ ରାଷ୍ଟ୍ରପତିଙ୍କ ଅଭିଭାଷଣ ଉପରେ ପ୍ରଧାନମନ୍ତ୍ରୀ ନରେନ୍ଦ୍ରମୋଦୀ ତାଙ୍କର ମଧ୍ୟ ଧରଣ ଚଳାଇବେ ଓ କନକଲ୍ୟାଣ ସମ୍ପର୍କିତ ଅନେକ ପ୍ରତିଶ୍ରୁତି ଦେଉଥିଲେ ସେହି ସମୟରେ ଦେଶର ଘରରେ ମୋବାଇଲ୍ ଫୋନ୍ କମ୍ପାନୀମାନେ ଦେଶର କୋଟି କୋଟି ଉପଭୋକ୍ତାଙ୍କ ଉପରେ ଆର୍ଥିକ ବୋଧ୍ୟ ଲଦିଦେବାପାଇଁ ନିଷ୍ଠା ଦେଇ ଯାଉଥିଲେ । ଅର୍ଥାତ୍ ଜିଓ ରିଲାଏନ୍ସ, ଏୟାରଟେଲ ଓ ଭୋଡାଫୋନ୍ ଆଇଡିଆ ଭଳି ମା କମ୍ପାନୀ ଭାରତ ବର୍ଷର ୧୦୯ କୋଟି ମୋବାଇଲ୍ ଉପଭୋକ୍ତାଙ୍କ ଉପରେ ୩୪୮୨୪ କୋଟି ଟଙ୍କାର ବାର୍ଷିକ ଆର୍ଥିକ ବୋଧ୍ୟ ଲଦି ଦେଇଛନ୍ତି । ଅର୍ଥାତ୍ ଏହି ତିନି କମ୍ପାନୀ ନିଜର ଗ୍ରାହକ ମାନଙ୍କ ପାଇଁ ମୋବାଇଲ୍ ଶୁଳ୍କ ବଦଳା ଦେଇଛି ଓ ଏକ ବର୍ଷିତ ଶୁଳ୍କ ସହ ନୂଆ ଫ୍ଲାନ ବଦଳାଇ ଛାଡିଛି । ଏହି ବର୍ଷିତ ଶୁଳ୍କ (ଟାରିଫ୍) ପରେ ଏବେ ମୋବାଇଲ୍ ବ୍ୟବହାର କରୁଥିବା ଲୋକଙ୍କ ମୋବାଇଲ୍ ରିଚାର୍ଜ ଖର୍ଚ୍ଚ ୧୫ ପ୍ରତିଶତ ବଦଳିଯାଇଛି । ଦେଶରେ ଏବେ ୧୧୯ କୋଟି ଲୋକ ମୋବାଇଲ୍ ଫୋନ୍ ବ୍ୟବହାରକରୁଛନ୍ତି । ୧୦୯ କୋଟି ଜିଓ ରିଲାଏନ୍ସ, ଏୟାରଟେଲ ଏବଂ ଭୋଡାଫୋନ୍ର ମୋବାଇଲ୍ ସିମ୍ ବ୍ୟବହାର କରୁଛନ୍ତି । ବକଳା ୧୦ କୋଟି ବା ତାଠାରୁ କିଛି ଅଧିକ ମୋବାଇଲ୍ ବ୍ୟବହାର କାରୀ ବିଏସଏନ୍ଏଲ୍ ଓ ଅନ୍ୟ କିଛି କମ୍ପାନୀର ସିମ୍ କାର୍ଡ ବ୍ୟବହାର କରିଥାନ୍ତି । ଲୋକସଭା ନିର୍ବାଚନ ସମୟ ପରେ ଏନିଏ ସରକାର ତୃତୀୟ କାର୍ଯ୍ୟକାଳ ଆରମ୍ଭ ହେବାପରେ ଏକ ତିନି କମ୍ପାନୀ ମାନଙ୍କ ନିଷ୍ଠା ଏବେ ମୋବାଇଲ୍ ଉପଭୋକ୍ତାଙ୍କ ଭାବିବା ପାଇଁ ବ୍ୟ

ରଥଯାତ୍ରା ହେଉଛି ପରମ୍ପରାକୁଳ ପାଦନାଯାତ୍ରା । ଭଗବତ ସଂହତି, ଧର୍ମଗତ ସହିଷ୍ଣୁତା ଓ ଜାତିଗତ ଏକତା ପ୍ରତିଷ୍ଠା ହିଁ ଏହାର ପ୍ରଧାନ ଲକ୍ଷ୍ୟ । ରଥଯାତ୍ରା ଦ୍ୱାରା ଦେବତା ଜଗନ୍ନାଥ ହେଉଛନ୍ତି ପ୍ରତ୍ୟେକ ଓଡ଼ିଆଙ୍କ ଅପରାଜେୟ ଆତ୍ମା । ପ୍ରତି ଓଡ଼ିଆ ପ୍ରାଣରେ ଶ୍ରୀଜଗନ୍ନାଥ ସ୍ୱତନ୍ତ୍ର ସ୍ଥାନର ଅଧିକାରୀ । ଓଡ଼ିଆ ଜାତିର ଅତି ଅନ୍ତରଙ୍ଗ ଆତ୍ମା ଶ୍ରୀଜଗନ୍ନାଥ । ଅତଏବ ଏ ରଥଯାତ୍ରା ଏକ ସଂସ୍କୃତିକ କାର୍ତ୍ତବ୍ୟ ଜିଜ୍ଞାସା । ପିଠ ମଧ୍ୟରେ ବ୍ରହ୍ମାଣ୍ଡର ସ୍ଥିତି, ଶରୀର ଭିତରେ ଆତ୍ମ ବ୍ରହ୍ମାଣ୍ଡ, ଦୃଷ୍ଟି ଭିତରେ ଦୃଶ୍ୟାତୀତ ଭାବସତ୍ତା, ଚଳମାନଙ୍କ ଭିତରେ ଅବିଚଳିତ ତେଜନୀର ପରିପ୍ରକାଶ ତଥା ବିଶ୍ୱାସ ଓ ମୂଲ୍ୟବୋଧର ପ୍ରତୀକ ଏ ରଥଯାତ୍ରା । ରଥଯାତ୍ରା ହେଉଛି ଦିବ୍ୟଭାବର ପ୍ରାପ୍ତି ଓ ମଧୁରତମ ଲୀଳା । ତେଣୁ ଶ୍ରୀଜଗନ୍ନାଥଙ୍କ ନୀତି ଓ ତେଜନୀ ରହସ୍ୟମୟ-ବର୍ଣ୍ଣା ମାନବୋଚିତ ଏବଂ ତାଙ୍କ ଯାତ୍ରା ଓ ପର୍ବପର୍ବାଣୀ ପୁଣ୍ୟ ଓ ଆକର୍ଷଣୀ ।

ଓଡ଼ିଆର ପ୍ରାଣକେନ୍ଦ୍ର ପ୍ରଭୁ ଜଗନ୍ନାଥ । ମହାପ୍ରଭୁଙ୍କୁ ବାଦଦେଲେ ଓଡ଼ିଆ ଜାତିର ସ୍ଥିତି, ସଂସ୍କୃତି ସବୁ ଶୂନ୍ୟ ହୋଇଯିବ । ଶ୍ରୀକ୍ଷେତ୍ରଧାମ ଦେଶର ଚାରିଧାମ - ପୂଜ୍ୟପୀଠ, ଦ୍ୱାରକାଧାମ ଏବଂ ରାମନାଥକ ମଧ୍ୟରୁ ଅନନ୍ତତମ ତଥା ଗୁରୁତ୍ୱପୂର୍ଣ୍ଣ । ଯେତେ ଚାପି ବୁଲି ଆସିଲେ ବି ଶେଷ ଜଗନ୍ନାଥ ଧାମରେ ହୋଇଥାଏ । ଭକ୍ତମାନେ ପ୍ରଭୁ ଜଗନ୍ନାଥଙ୍କ ପାଖକୁ ଆସିଥାନ୍ତି ସେମାନଙ୍କର ସମସ୍ତ ଦୁଃଖ ଯନ୍ତ୍ରଣା ଲାଭ କରି ମାନସିକ ଶାନ୍ତି ପାଇବା ପାଇଁ । ଶ୍ରୀଜଗନ୍ନାଥ କେବଳ

ମୋବାଇଲ ବ୍ୟବହାରକାରୀଙ୍କୁ ଲୁଚୁଛନ୍ତି ଘରୋଇ କମ୍ପାନୀ

କରିଛି ଯେ ଚରିତ୍ର ବା ରିଚାର୍ଜର ଶୁଳ୍କ ବଦଳାଇବା ପାଇଁ ଏକ କମ୍ପାନୀମାନେ ନିର୍ବାଚନ ଶେଷ ହେବା ପର୍ଯ୍ୟନ୍ତ କ'ଣ ଅପେକ୍ଷାରେ ଥିଲେ ? ଯଦି ଶୁଳ୍କ ବୃଦ୍ଧି କରିବାର ଥିଲା ତେବେ ନିର୍ବାଚନ ପୂର୍ବରୁ କଲେ ନାହିଁ କାହିଁକି ? କ'ଣ ନିର୍ବାଚନ ପୂର୍ବରୁ ଶୁଳ୍କ ବା ଟାରିଫ୍ ଦର ବଦଳାଥିଲେ ଦେଶର ୧୦୯ କୋଟି ଉପଭୋକ୍ତା ରାଗି ଯାଇଥାନ୍ତେ ବୋଲି ସେମାନେ ଶୁଳ୍କ ବଦଳା ନଥିଲେ କି ?



ଗୋପାଳ ମହାପାତ୍ର

ଏବେ ଜିଓ, ଏୟାରଟେଲ ଓ ଭୋଡାଫୋନ୍ର ମୋବାଇଲ୍ ସିମ୍ ବ୍ୟବହାର କାରୀଙ୍କ ସଂଖ୍ୟା ଅଧିକ । ଜିଓ ରିଲାଏନ୍ସର ଦେଶରେ ୪୮ କୋଟିରୁ ଅଧିକ ଉପଭୋକ୍ତା ରହିଥିବା ବେଳେ ଏୟାରଟେଲ ପାଖରେ ୩୯କୋଟି ଓ ଭୋଡାଫୋନ୍ ପାଖରେ ୨୨ କୋଟି ୩୩ଲକ୍ଷ ମୋବାଇଲ୍ ଫୋନ୍ ଉପଭୋକ୍ତା ଅଛନ୍ତି । ଏକ ତିନି କମ୍ପାନୀ କେବଳ ମାତ୍ର ଗୋଟିଏ ଦିନର ଅଂଶଳ ମଧ୍ୟରେ ଟାରିଫ୍ ବା ରିଚାର୍ଜ ଶୁଳ୍କ ବୃଦ୍ଧି କରିଛନ୍ତି । ଜିଓ ରିଲାଏନ୍ସ ଜୁନ ୨୭ ତାରିଖରେ ଶୁଳ୍କ ୧୨ ରୁ ୨୭ ପ୍ରତିଶତ ବଦଳାଇଥିବା ବେଳେ ଏୟାରଟେଲ ୨୮ ତାରିଖରେ ତାର ଶୁଳ୍କ ୧୧ ରୁ ୨୧ ପ୍ରତିଶତ ବଦଳା ଦେଇଛି । ସେହିପରି ୨୯ ତାରିଖରେ ଭୋଡାଫୋନ୍ ପାଖାପାଖି ୧୬ ପ୍ରତିଶତ ଟାରିଫ୍ ବଦଳାଇ ଦେଇଛି । ଏ କଥାକୁ ନେଇ ବିରୋଧୀ ଦଳ ମାନେ କେନ୍ଦ୍ରସରକାରଙ୍କୁ ସରଳୋଚନା କରୁଛନ୍ତି । ଏକ ପ୍ରମୁଖ କାର୍ଯ୍ୟ ସ୍ତରୀୟ ସମାଜସ୍ୱର ଗିଓଏଚ୍ ଅନୁସାରେ କେବଳ ମୋବାଇଲ୍ ଫୋନ୍ ଟାରିଫ୍ ଅଧିକେ ଦେଶରେ ମୁଦ୍ରାସ୍ଥିତି ହାର ୦.୦୨ ପ୍ରତିଶତ ବଦଳିବ । ତେବେ ଏହି ମୁଦ୍ରାସ୍ଥିତି ହାର ବୃଦ୍ଧି

ନେତୃତ୍ୱାଧୀନ ସୁବିଧା ଯୋଗାଇ ଦେବାକୁ ବ୍ୟାପକ ପ୍ରିନିସିପାଲ କରାଯାଇଥିଲା । ଏବେ ଗ୍ରାହକ ମାନଙ୍କୁ ୫କି ସେବା ପାଇବା ପାଇଁ ୭୧ ପ୍ରତିଶତ ଅଧିକ ଶୁଳ୍କ ଦେବାକୁ ପଡିବ । କିନ୍ତୁ ତଥ୍ୟ ଅନୁସାରେ ଯଦି ୫କି ସୁବିଧା ଦେବା ବଦଳରେ ଯଦି ଏହି ତିନି କମ୍ପାନୀ ୧୫ରୁ ୧୭ ପ୍ରତିଶତ ଶୁଳ୍କ ମଧ୍ୟ ବଦଳାନ୍ତେ ତେବେ ବି ସେମାନେ ନିବେଶ କରିଥିବା ପୁଁ ବା ଅର୍ଥ ଠାରୁ ଅଧିକ ପାଇଯିବେ । କିନ୍ତୁ ପ୍ରଶ୍ନ ହେଉଛି ଉପଭୋକ୍ତାଙ୍କ ସ୍ୱାର୍ଥ କଥା କହୁଥିବା ସରକାର ତିନି ଚଳିତ କମ୍ପାନୀ ମାନଙ୍କର ଏକାଧିକ ନିଷ୍ଠା ବାବଦରେ ନୀତି ରହୁଛି କାହିଁକି ? ପାଇଁ ଦାୟା କିଏ ?

ଶ୍ରୀ ଜଗନ୍ନାଥ ସଂସ୍କୃତିରେ ବୈଜ୍ଞାନିକ ତତ୍ତ୍ୱ

ସଂସ୍କୃତି କି ପରମ୍ପରାର ଧାରକ ନୁହନ୍ତି । ପ୍ରଭୁଙ୍କର ଦୈନନ୍ଦିନ ଚାରିଦିନ ସହିତ ଅନେକ ବୈଜ୍ଞାନିକ ତତ୍ତ୍ୱ ଜଡ଼ିତ । ଶ୍ରୀଜଗନ୍ନାଥ ସଂସ୍କୃତିର ସମସ୍ତ ନୀତିକାନ୍ତ ଏବଂ ବାର୍ଷିକ ପର୍ବୋତ୍ସବ ମଣିଷର ମାନସିକ ସ୍ଥିତିକୁ ବେଶ୍ ପ୍ରଭାବିତ କରିଥାଏ ।



ପ୍ରଫେସର ତାକର ଉମେଶ ଚନ୍ଦ୍ର ପାତ୍ର

ପରମ୍ପରା ଅନୁଯାୟୀ ବିଶ୍ୱାସ କରାଯାଏ, ପ୍ରଭୁ ଜଗନ୍ନାଥଙ୍କ ଦର୍ଶନ ପାଇଁ ଯିବାବେଳେ କିମ୍ପା ଯେ କୌଣସି ଭଗବାନଙ୍କ ମନ୍ଦିର ଯିବାବେଳେ କିଛି ନଖାଇ ଖାଲି ପେଟରେ ଯିବା ଉଚିତ । ନଚେତ୍ ମଣିଷ ବହୁ ପାପ ଅର୍ଜନ କରେ । ତେବେ ଏହା ପରମ୍ପରା ଯୋଗୁଁ କୁହାଯାଉଥିଲେ ବି ବୈଜ୍ଞାନିକ ଦୃଷ୍ଟିକୋଣରୁ ଏହାର ଅନେକ ସ୍ୱପ୍ନ ରହିଛି । ଦୈନନ୍ଦିନ ଯଦି ମହାଦେବଙ୍କୁ ଦର୍ଶନ କରି ଖାଲି ପେଟରେ ତାଙ୍କ ପ୍ରାଧାନ କେଳପତ୍ର ଖୁଆଯାଏ ତେବେ ତାହା ହୃଦୟରୋଗ ଏବଂ କୋଷ୍ଠକାନ୍ତିରୁ ମୁକ୍ତି ଦେବ । ପ୍ରଭୁ ଜଗନ୍ନାଥଙ୍କୁ ଦର୍ଶନ କରି ଖାଲି ପେଟରେ ତାଙ୍କର ପ୍ରସାଦ ଚୁଖିବା ସେବନକଲେ ଥଣ୍ଡା ଭଲ ହୋଇଯିବ, ଆଇନଏଡ଼ ସମସ୍ୟା ଦୂର ହେବ ଏବଂ ଥଣ୍ଡା ଛିକ ସୁଖା ବନ୍ଦ ହୋଇଯିବ । ଏହା ସହିତ ସମସ୍ତ ପେଟରୋଗ ବି ଭଲ ହୋଇଯାଏ । ପ୍ରଭୁ ଜଗନ୍ନାଥ, ଶ୍ରୀକଳକତ୍ତୁ ଏବଂ ମା' ସୁଭଦ୍ରାଙ୍କୁ ବିଷ୍ଣୁ, ଶିବ ଏବଂ ବ୍ରହ୍ମା ପରାଭାତି, ପାଟକ, କଳସପାଠ, ବ୍ୟୁତ୍ତର, କର୍ଣ୍ଣପଟକ, ଧାତୁକଳସ ଓ ଆୟୁର୍ ପୂଜା ଆଦି ତେଜଗୋଟି ଅଂଶ ରଥର ଥାଏ ।

ମାନବଶରୀରର ଯେଉଁକି କ୍ଷିତ, ଆପ, ତେଜ, ମରତ, ବୋଧ୍ୟ ଆଦି ଅଙ୍ଗମାନଙ୍କୁ ଗତ, ସେହିଭଳି କାଠ, ରଙ୍ଗ, କନା, କୁମ୍ଭାର ଓ ଧାତୁ (ଲୁହା, ତମ୍ବା, ପିତ୍ତଳ) ଆଦି ପଞ୍ଚମହାଭୂତରେ ମହାପ୍ରଭୁଙ୍କୁ ଚିନିତ ନିର୍ମିତ । ମାନବ ଶରୀରର ଅଙ୍ଗପ୍ରତ୍ୟଙ୍ଗ ପରି ରଥର ମଧ୍ୟ ଅର୍ଦ୍ଧଭୂମି, ପୂଜାପାଠ, ସିଂହାସନ, ଚକା, ହଂସପତି, ବଳୁଛଳ, କାଠିଖମ୍ବ, ଗର୍ଗିରାପାଠ, ବରାଣ୍ଡା, ବାଡ଼ତକ, ନେତ (ବାନା) ଓ ଶୂନ୍ୟକଳ ସହ ଜ୍ଞାନେନ୍ଦ୍ରିୟ ମଧ୍ୟ ରହିଛି । ରଥର ଜ୍ଞାନେନ୍ଦ୍ରିୟ ହେଲେ ଘୋଡ଼ା, ରଞ୍ଜ, ପ୍ରସ୍ତୁତ ହୋଇଛି ଏକ ଦୃକ୍ଷର ତେଜର । ଏହାକୁ ରସାୟନିକ ଦ୍ରବଣରେ ଘୋଡ଼ା ଭରାଯାଇଛି । ଯେତେବେଳେ ଭକ୍ତ ଗରୁଡ଼ ଶ୍ରମରେ ଛାଡି ଏବଂ ମୁଖ ଲଗାଇଦିଅନ୍ତି ସେତେବେଳେ ଖୁବ୍ ଆରାମ ଅନୁଭବ କରନ୍ତି ସେ । ତାର ଛାଡି ରୋଗ ଏକଦମ୍ ଭଲ ହୋଇଯାଏ । ଗରୁଡ଼ ଶ୍ରମର ଗାଧୁତ ପାଇଁ ଭକ୍ତର ସମସ୍ତ ପ୍ରକାର କ୍ଳର ନିର୍ଣ୍ଣୟ ରୂପେ ଭଲ କରିଦିଏ । ଏହା ମଧ୍ୟ ବଦହଜମି ତଥା ତିସ୍ତପେପିଆ ରୋଗର ଶିକ୍ଷ ଦେବତା ବୋଲି କୁହାଯାଇପାରିବ । ଶ୍ରୀକଳକତ୍ତୁ ହଳ ଏବଂ ମୁଷ୍ଟକ ଧାରଣ କରିଛନ୍ତି ଯାହା ଦୃକ୍ଷର ପ୍ରତୀକ । ତେଣୁ ବଳକତ୍ତୁକୁ କୁହାଯାଏ କୃଷି ଏବଂ ଶିଳ୍ପ ଦେବତା । ମା' ସୁଭଦ୍ରାଙ୍କୁ ବ୍ରହ୍ମା ବିଦେବତା କରାଯାଏ ଏବଂ ସେ ହେଉଛନ୍ତି ଜ୍ଞାନର ଦେବୀ । ଶ୍ରୀପୂର୍ବଦର୍ଶନ ହେଉଛନ୍ତି ସ୍ୱପ୍ନ ଦୃଷ୍ଟିର ଦେବତା । ଭକ୍ତଗଣ ପ୍ରଭୁ ସୁଦର୍ଶନଙ୍କର ଦର୍ଶନ କରିବାପରେ ମୋକ୍ଷ

ନିଷ୍ଠିୟତା ଓ ଅବହେଳା କାରଣରୁ ଘରୋଇ କମ୍ପାନୀ ମାନେ ଆଗେଇ ଯାଉଥିବା ବେଳେ ଏହି ସରକାରୀ ନିୟନ୍ତ୍ରଣ ସଂସ୍ଥା ପଛରେ ପଡିଯାଇଛି । ଏପରିକି ଘରୋଇ କମ୍ପାନୀମାନେ ଦେଶର ବିଭିନ୍ନ ସ୍ଥାନରେ ସ୍ଥାପିତ ବିଏସଏନ୍ଏଲ୍ ଟାଏଲରୁ ବ୍ୟବହାର କରୁଥିଲେ । ଘରୋଇ କମ୍ପାନୀମାନେ ୫କି ସେବା ଯୋଗାଇ ଦେଉଥିବା ବେଳେ ବିଏସଏନ୍ଏଲ୍ ୫କିରେ ରହିଯାଇଛି କାହିଁକି ? ଉ ର ହେଉଛି ସରକାର ନିଶ୍ଚୟ ଘରୋଇ କମ୍ପାନୀ ମାନଙ୍କୁ ଅଧିକ ପ୍ରୋତ୍ସାହିତ କରୁଛନ୍ତି । ସମସ୍ତଙ୍କର ମନେଥିବ ରିଲାଏନ୍ସ କମ୍ପାନୀ ପଛରୁ ଯେତେବେଳେ ଜିଓ ଆରମ୍ଭ କରାଗଲା ସେଦିନ କମ୍ପାନୀ ପଛରୁ ପ୍ରଧାନମନ୍ତ୍ରୀ ମୋଦୀଙ୍କ ଫଟୋକୁ ଦେଶର ଅନେକ ସମାଜସ୍ତରରେ ବିକ୍ଷାପନ ଆକାରରେ ପ୍ରକାଶ କରାଯାଇଥିଲା । ଏହାକୁ ନେଇ ଅନେକ ପ୍ରଧାନମନ୍ତ୍ରୀଙ୍କ ସମାଲୋଚନା କରିଥିଲେ । ଯାହାକି ଦୈନିକ ଘରୋଇ କମ୍ପାନୀ ମାନେ ମନଇଚ୍ଛା ଟାରିଫ୍ ଦର ବଦଳାଇ କାରଣରୁ ଏବେ ମୋବାଇଲ୍ ବ୍ୟବହାରକାରୀ ମାନେ ବିଏସଏନ୍ଏଲ୍ ଆଡ଼କୁ ବୁଲିବା ଆରମ୍ଭ କରିଛନ୍ତି । ବିଏସଏନ୍ଏଲ୍ ମଧ୍ୟ ତତ୍କାଳ ଏକ ନିର୍ଦ୍ଧାରିତ କରିଥାନ୍ତି । ଘରୋଇ କମ୍ପାନୀ ମାନେ ଉପଭୋକ୍ତା ମାନଙ୍କ ଉ ଏସେବା ପ୍ରଦାନ କରିବା ପାଇଁ ଟେକ୍ନୋଲୋଜି (ବୈଶିଷ୍ଟ୍ୟ କମ୍ପାନୀକୌଶଳ) ଏବଂ ଜନପ୍ରାଣକରଣ (ଜି-ଭୁମି ବିକାଶ) ପାଇଁ ଗୁରୁତ୍ୱ ଦେଇଛନ୍ତି ଏବଂ ଏହି ପ୍ରିନିସିପାଲ ଦୃଷ୍ଟିରୁ ଟାରିଫ୍ ଦର ବଦଳାଇବା ପାଇଁ ନିଷ୍ଠା ନିଆଯାଇଥାଏ । ଦେଶରେ ଚଳିତକାଳ ଟାରିଫ୍ ସମ୍ବନ୍ଧୀୟ ନିଷ୍ଠା ଭାରତୀୟ ଦୂର ସଂ ଲିମିଟେଡ଼ ପ୍ରାଧିକରଣ (ଡ୍ରାକ)ର ଗାଜେତ୍, ଲାଇଜନକୁ ଧ୍ୟାନ ରଖାଯାଇ ଅଧିକ ଟାଏଲର ବ୍ୟବହାର ଓ ଜୁଲାଇ ସୁଖ ୧୦ ହଜାର ନିର୍ମାଣ କାର୍ଯ୍ୟ ଶେଷ କରାଯିବ । ବିଏସଏନ୍ଏଲ୍ ସମସ୍ତ ମୂଳଭୂତ ସୁବିଧା ରହିଛି କିନ୍ତୁ ଏହାସତ୍ତ୍ୱେ କେବଳ ସରକାରୀ

ରାମଚନ୍ଦ୍ରପୁର, ରଣପୁର ମୋ: ୯୪୩୮୮୮୮୫୦୯୪୪

ପ୍ରାପ୍ତି ହୁଏକି । ପ୍ରଭୁଙ୍କର ଗାଧୁଆପାଣି ଅର୍ଥାତ୍ ପାଦୁକା ଓ ଅବକାଶ କଳକୁ ଯିଏ ପ୍ରତିଦିନ ସେବନ କରନ୍ତି ତାଙ୍କର କୋଷ୍ଠକାନ୍ତିର ସମସ୍ୟା ଦୂର ହୋଇଯାଏ ବୋଲି ବିଶ୍ୱାସ ରହିଛି । ମନ୍ଦିର ଉପରେ ରହିଥିବା ନୀଳକଣ୍ଠ ପ୍ରସ୍ତୁତ ହୋଇଛନ୍ତି ଅଷ୍ଟଧାତୁରେ ଏବଂ ଭୂମିରୁ ଏଥିରେ ସଂଯୁକ୍ତ କରାଯାଇଛି ଗୋଟିଏ ବଡ଼ କପଡ଼ା ପୂର୍ଣ୍ଣ । ବୈଜ୍ଞାନିକ ତତ୍ତ୍ୱ ଅନୁଯାୟୀ ଏହା ମନ୍ଦିରକୁ ବଜ୍ରଯାତ୍ରୁ ରକ୍ଷା କରିଥାଏ । ଆୟୁର୍ବେଦ ବିଜ୍ଞାନ ଅନୁଯାୟୀ, ଗରୁଡ଼ ଶ୍ରମ ପ୍ରସ୍ତୁତ ହୋଇଛି ଏକ ଦୃକ୍ଷର ତେଜର । ଏହାକୁ ରସାୟନିକ ଦ୍ରବଣରେ ଘୋଡ଼ା ଭରାଯାଇଛି । ଯେତେବେଳେ ଭକ୍ତ ଗରୁଡ଼ ଶ୍ରମରେ ଛାଡି ଏବଂ ମୁଖ ଲଗାଇଦିଅନ୍ତି ସେତେବେଳେ ଖୁବ୍ ଆରାମ ଅନୁଭବ କରନ୍ତି ସେ । ତାର ଛାଡି ରୋଗ ଏକଦମ୍ ଭଲ ହୋଇଯାଏ । ଗରୁଡ଼ ଶ୍ରମର ଗାଧୁତ ପାଇଁ ଭକ୍ତର ସମସ୍ତ ପ୍ରକାର କ୍ଳର ନିର୍ଣ୍ଣୟ ରୂପେ ଭଲ କରିଦିଏ । ଏହା ମଧ୍ୟ ବଦହଜମି ତଥା ତିସ୍ତପେପିଆ ରୋଗର ଶିକ୍ଷ ଦେବତା ବୋଲି କୁହାଯାଇପାରିବ । ଶ୍ରୀକଳକତ୍ତୁ ହଳ ଏବଂ ମୁଷ୍ଟକ ଧାରଣ କରିଛନ୍ତି ଯାହା ଦୃକ୍ଷର ପ୍ରତୀକ । ତେଣୁ ବଳକତ୍ତୁକୁ କୁହାଯାଏ କୃଷି ଏବଂ ଶିଳ୍ପ ଦେବତା । ମା' ସୁଭଦ୍ରାଙ୍କୁ ବ୍ରହ୍ମା ବିଦେବତା କରାଯାଏ ଏବଂ ସେ ହେଉଛନ୍ତି ଜ୍ଞାନର ଦେବୀ । ଶ୍ରୀପୂର୍ବଦର୍ଶନ ହେଉଛନ୍ତି ସ୍ୱପ୍ନ ଦୃଷ୍ଟିର ଦେବତା । ଭକ୍ତଗଣ ପ୍ରଭୁ ସୁଦର୍ଶନଙ୍କର ଦର୍ଶନ କରିବାପରେ ମୋକ୍ଷ

ଫେସର ତାକର ଉମେଶ ଚନ୍ଦ୍ର ପାତ୍ର

ବିଶ୍ୱ ଶାନ୍ତି ପ୍ରତିଷ୍ଠା ପାଇଁ ଏକ ଆହ୍ୱାନ

ଅଜି ଦୁନିଆର ବିଭିନ୍ନ ପ୍ରକରେ ଅନେକ ମେଳା ମହାସଭା ଓ ସମାବେଶ ଆୟୋଜିତ ହେଉଛି । ଯେଉଁଠି ଅନେକ ନେତା ବକ୍ତା ଓ ଶ୍ରେଣୀ ଉପସ୍ଥିତ ହେଉଛନ୍ତି । କେତେକ ସ୍ତରରେ ଏହା କେବଳ ଉଚ୍ଚ ଜାତିଶାସ ମନୋଭାବକୁ ଉଚ୍ଚାରଣ କରିବାର ମଧ୍ୟମ ହେଉଛି ତ ଅନ୍ୟ କେହି ଏହାକୁ କେତେକ ବ୍ୟକ୍ତି ବିଶେଷ ଅଧିକାରୀଙ୍କ ପ୍ରକାରଣ ପୂର୍ଣ୍ଣ ଆଶ୍ୱସନା ଦେଇ ରାଜ ନୈତିକ ଫାଇଦା ହାସଲ କରିବାର ସମର୍ଥ ହେଉଛନ୍ତି ଏବଂ କେତେକ ସ୍ତରରେ ଏହାର ଅଭିମାନ ସରକାର ତଥା ଶ୍ରେଣୀର ବିରୁଦ୍ଧରେ ଅଭିମାନ ସୃଷ୍ଟି କରିବାର କାରଣ ହୋଇଥାଏ । କିନ୍ତୁ ଅହମଦାବାଦୀ ସମ୍ପ୍ରଦାୟର ବାର୍ଷିକ ସମାଜମାନେ କୌଣସି ରାଜନୈତିକ ଆଲୋଚନା ପଦ୍ଧତି ନାହିଁ କିମ୍ବା କୌଣସି ବିଦ୍ରୋହକାରୀ ମତ ପୋଷଣ କରାଯାଏ ନାହିଁ । ଅନେକ ହିନ୍ଦୁ, ମୁସଲମାନ, ଶିଖ୍ ତଥା ଖ୍ରୀଷ୍ଟ ଧର୍ମାବଲମ୍ବୀ ଏଥିରେ ଯୋଗଦେଇ ଧର୍ମ ଚର୍ଚ୍ଚା ଶୁଣିଥାଆନ୍ତି ଏବଂ ସେମାନଙ୍କ ମଧ୍ୟରୁ ଅନେକ ବିଦ୍ୱାନ ନିଜର ବକ୍ତବ୍ୟ ମଧ୍ୟ ପ୍ରଦାନ କରନ୍ତି । ଯଦ୍ୱାରା ଜାତି, ଧର୍ମ, ବର୍ଣ୍ଣ ନିର୍ଦ୍ଦେଶରେ ବିଶ୍ୱ ଭ୍ରାତୃତା ପ୍ରତିଷ୍ଠା ନିମନ୍ତେ ଏକା ପ୍ରଶ୍ନ ପ୍ରଶ୍ନ ହେଉଛି ତ ଅନ୍ୟ କେହି ଏହାକୁ କେତେକ ବ୍ୟକ୍ତି ବିଶେଷ ଅଧିକାରୀଙ୍କ ପ୍ରକାରଣ ପୂର୍ଣ୍ଣ ଆଶ୍ୱସନା ଦେଇ ରାଜ ନୈତିକ ଫାଇଦା ହାସଲ କରିବାର ସମର୍ଥ ହେଉଛନ୍ତି ଏବଂ କେତେକ ସ୍ତରରେ ଏହାର ଅଭିମାନ ସରକାର ତଥା ଶ୍ରେଣୀର ବିରୁଦ୍ଧରେ ଅଭିମାନ ସୃଷ୍ଟି କରିବାର କାରଣ ହୋଇଥାଏ । କିନ୍ତୁ ଅହମଦାବାଦୀ ସମ୍ପ୍ରଦାୟର ବାର୍ଷିକ ସମାଜମାନେ କୌଣସି ରାଜନୈତିକ ଆଲୋଚନା ପଦ୍ଧତି ନାହିଁ କିମ୍ବା କୌଣସି ବିଦ୍ରୋହକାରୀ ମତ ପୋଷଣ କରାଯାଏ ନାହିଁ । ଅନେକ ହିନ୍ଦୁ, ମୁସଲମାନ, ଶିଖ୍ ତଥା ଖ୍ରୀଷ୍ଟ ଧର୍ମାବଲମ୍ବୀ ଏଥିରେ ଯୋଗଦେଇ ଧର୍ମ ଚର୍ଚ୍ଚା ଶୁଣିଥାଆନ୍ତି ଏବଂ ସେମାନଙ୍କ ମଧ୍ୟରୁ ଅନେକ ବିଦ୍ୱାନ ନିଜର ବକ୍ତବ୍ୟ ମଧ୍ୟ ପ୍ରଦାନ କରନ୍ତି । ଯଦ୍ୱାରା ଜାତି, ଧର୍ମ, ବର୍ଣ୍ଣ ନିର୍ଦ୍ଦେଶରେ ବିଶ୍ୱ ଭ୍ରାତୃତା ପ୍ରତିଷ୍ଠା ନିମନ୍ତେ ଏକା ପ୍ରଶ୍ନ ପ୍ରଶ୍ନ ହେଉଛି ତ ଅନ୍ୟ କେହି ଏହାକୁ କେତେକ ବ୍ୟକ୍ତି ବିଶେଷ ଅଧିକାରୀଙ୍କ ପ୍ରକାର

କୃଷି ଦୁନିଆ

ପ୍ରସ୍ତୁତି ପ୍ରଣାଳୀ :
କିଆଖତ ପ୍ରସ୍ତୁତିରେ କେତେଗୋଟି ଦିଗପ୍ରତି ଧ୍ୟାନ ଦେବାକୁ ପଡ଼େ ପ୍ରଥମେ ଉତ୍ତମମାନର, କିଆରମାନ କରିବାକୁ ପଡ଼ିବ, କୃଷିକ ଅବଶେଷର ପ୍ରକାର ଇତ୍ୟାଦିକୁ ବିଚାରକୁ ନେଇ କିଆର



ବିଭିନ୍ନ ପ୍ରକାରି ଚୟନ କରିବାକୁ ହୁଏ। ସାଧାରଣତଃ ଆମ ଦେଶରେ କିଆଖତ ପ୍ରସ୍ତୁତି ପାଇଁ ଦୁଇଟି କିଆ ପ୍ରକାରିକୁ ଚୟନ କରାଯାଇଛି । ସେଗୁଡ଼ିକ ହେଲା ଏକଦିନିଆ ଫୋସଫିଟ୍ ଏବଂ ଇଉଡ୍ରାଇସ ଇଉଜେନ୍, ବଡ଼ କାଠ, ପୁଷ୍ଟିକ ବା ସିମେଣ୍ଟ କୁଣ୍ଡ (ସବୁଥିକ ୧ମି ୧ମି ୦.୫ମି) ଯେଉଁଥିରେ ପ୍ରାୟ ୧୫୦୦ କିଆର ବ୍ୟବହାର ହୋଇପାରିବ, ତାହାକୁ ନିଆଯାଏ

ଏବଂ ଘର ଭିତରେ କିଆଖତ ପ୍ରସ୍ତୁତି କରିବା ସବୁବେଳେ ଗ୍ରହଣୀୟ । କୁଣ୍ଡର ତଳସ୍ତରରେ କୃଷିକାର ଅବଶିଷ୍ଟାଂଶ (କୈବଦିଘବନ ଯୋଗ୍ୟ)ର, କିମ୍ପୁର ଦିଆଯାଏ ଯାହା ୫ ସେ.ମି ଉଚ୍ଚତାର ହୋଇଥାଏ । ତା ଉପରେ ବିଘଟିତ ଗୋବରର ଏକ ୫ ସେ.ମିର ସ୍ତର ଆଛାଦନ

କରିବାକୁ ପଡ଼େ । ଏହିପରି ଗୋଟିଏ ପରେ ଗୋଟିଏ ସ୍ତର ଦେଲାପରେ ସର୍ବଉପର ଯଥାଯଥ ଜଳ ସିଞ୍ଚନ କରି ସଂପୂର୍ଣ୍ଣ ଆର୍ଦ୍ରତାକୁ ୩୦ ରୁ ୪୦ ପ୍ରତିଶତ ରଖାଯାଏ । ଏହା ଉପରେ ବିଘଟନକାରୀ କିଆକୁ ଛଡ଼ାଯାଏ ଏବଂ ଏହା ଉପରେ କିଛି ମାଟି ଘୋଡ଼ାଇ ପୂର୍ଣ୍ଣାଲୋକ ନ ପଡ଼ିବା ପାଇଁ ଅଣା ଘୋଡ଼ାଇ ଦିଆଯାଏ । ଗାଈଗୋରୁ, ଘୋଡ଼ା, ଘୁଷୁରୀ ଇତ୍ୟାଦି ମାନଙ୍କର ଶୁଖିଲା ମଳ ତଥା

କିଆଖତ-ଜୈବିକ କୃଷିର ପ୍ରମୁଖ ଦିଗ

ସୁସ୍ୱତ କୁମ୍ଭୀର ମହାନ୍ତି
ଏକବିଂଶ ଶତାବ୍ଦୀରେ ଏ ଯୁଗ ଉପନୀତ । ଯୁଗ ସହ ଯେମିତି ମଣିଷ ବଦଳୁଛି, ସେମିତି ବଦଳୁଛି ଏ ସମାଜ । ବଦଳି ମଧ୍ୟ ଯାଉଛି ଜୀବନ ଧାରଣର ପ୍ରତ୍ୟେକଟି ଧାରା । ଆଉ ଏଥିରୁ କୃଷି ବା ବାଦ୍ ଯିବ କେମିତି । ପ୍ରଥମେ ଜୈବିକ ପ୍ରଣାଳୀ ଅର୍ଥାତ୍ ଜୈବିକ ସାର, ଜୈବିକ ଉପାୟରେ ରୋଗ ପୋକ ଦମନ ଇତ୍ୟାଦି ବ୍ୟବହାର କରୁଥିବା ମଣିଷ, କ୍ରମବର୍ଦ୍ଧିଷ୍ଣ ଜନ ସଂଖ୍ୟାକୁ ଆଖି ଆଗରେ ରଖି ଉନ୍ନତ ରସାୟନର ବ୍ୟବହାର କରେ । ଆଉ ବର୍ତ୍ତମାନ ଉଚ୍ଚ ଉନ୍ନତ ରସାୟନର କୁପ୍ରଭାବର ଜନସମୁଦାୟକୁ ରକ୍ଷା କରିବା ଲକ୍ଷ୍ୟରେ ପୁନଃ ଜୈବିକ ପଦ୍ଧତି ଆଡ଼କୁ ଅଗ୍ରସର ହୁଏ । ଅତଏବ କିଆଖତ ଏକ ପ୍ରମୁଖ ଜୈବିକ

ଅବ୍ୟବହୃତ ପରିପରିବା ଅବଶିଷ୍ଟାଂଶ କିଆମାନଙ୍କର ଉତ୍ତମ ଖାଦ୍ୟ ରୂପେ କାର୍ଯ୍ୟକାରୀ । ଶୁଖିଲା ଗୋବରକୁ ସେହି ଅବସ୍ଥାରେ ଖାଦ୍ୟ ହିସାବରେ ବ୍ୟବହାର କରାଯାଇପାରେ । କିନ୍ତୁ ଉପରୋକ୍ତ ଅନ୍ୟ ଖାଦ୍ୟ ଗୁଡ଼ିକୁ ଶୁଖିଲା ଗୋବର ସାଙ୍ଗରେ ସମପରିମାଣରେ

ବ୍ୟବହାର କରି ଯେଉଁଠି ଖତ ପ୍ରସ୍ତୁତ କରାଯାଏ ତାକୁ କିଆଖତ ବୋଲି ଆଖ୍ୟା ଦିଆଯାଏ, ଏହି କିଆଖତରେ ଆପାତତଃ ଶତକଡ଼ା ୩୩ ପ୍ରତିଶତ ଯବକ୍ଷାରଯାନ, ୧ ପ୍ରତିଶତ ଫସଫରସ, ୧.୫ ପ୍ରତିଶତ ପଟାସିୟମ ରହିଥାଏ । ତତ୍ସହିତ ବିଭିନ୍ନ ଜୀବସାର, ରୋଗପ୍ରତିରୋଧକାରୀ ପଦାର୍ଥ ତଥା ବହୁ ଉପକାରୀ ଜୈବଜୂରକ (ଏନ.ଜାଇମ) ରହିଥାଏ ଯାହା କୃଷକ ଅବଶେଷର ଜୈବବିଘଟନରେ ପ୍ରମୁଖ ଭୂମିକା ଗ୍ରହଣ କରିଥାଏ । କିଆଖତରେ ପ୍ରୟୋଗ ଫଳରେ ମାଟିର ଉର୍ବରତା ବୃଦ୍ଧିପାଏ ଏବଂ ଯବକ୍ଷାରକାମ ଜୈବବିଘଟନରେ ପ୍ରମୁଖ ଭୂମିକା ଗ୍ରହଣ କରିଥାଏ । କିଆଖତରେ ପ୍ରୟୋଗ ଫଳରେ ମାଟିର ଉର୍ବରତା ବୃଦ୍ଧିପାଏ ଏବଂ ଯବକ୍ଷାରକାମ ଜୈବବିଘଟନରେ ପ୍ରମୁଖ ଭୂମିକା ଗ୍ରହଣ କରିଥାଏ ।

ଖତଗଦାର ଉପରିଭାଗରୁ କିଆ ଗୁଡ଼ିକ ତଳକୁ ସ୍ଥାନାନ୍ତରିତ ହୋଇଗଲା ପରେ ଏହା ଉପଯୋଗୀ ହୋଇଥାଏ ।
ପ୍ରସ୍ତୁତ ସମୟର ସତର୍କତା :
କେବଳ ଉଦ୍ଭିଦଜାତ ଅବଶେଷ ହିଁ କିଆଖତର ପ୍ରାଥମିକ ପଦାର୍ଥ ରୂପେ



ବ୍ୟବହାର ଯୋଗ୍ୟ । ପ୍ରାଣୀକ ଅବଶେଷ ଯଥା ଅଣ୍ଡାଖୋଳପା, ମାଂସ, ହାଡ଼ ଇତ୍ୟାଦି କିଆଖତ ପ୍ରସ୍ତୁତି ପାଇଁ ବ୍ୟବହାରୀୟ ନୁହେଁ । ତିଆପାଣି ବା ସ୍ୱଚ୍ଛ ଆର୍ଦ୍ରତା କିଆ ଉପରେ ନକରାଯୁକ୍ତ ପ୍ରଭାବ ପକାଏ । ସେଥିପାଇଁ ଆର୍ଦ୍ରତା ପରିଚାଳନା ସୁଦୃଢ଼ ରୂପେ କରିବା ସଙ୍ଗେ ସଙ୍ଗେ କିଆଗୁଡ଼ିକୁ ପକ୍ଷୀ, ପିମ୍ପୁଡ଼ି, ଉଇଁ ଏବଂ ମୂଷା ଠାରୁ ରକ୍ଷା କରାଯିବା ଉଚିତ । କିଆଖତକୁ ନିୟମିତ ବ୍ୟବଧାନରେ ବାହାର କରାଯିବା ମଧ୍ୟ ବିଧେୟ ।

କିଆଖତର ପ୍ରୟୋଗ :
କ୍ଷେତ୍ର ଫସଲ ବା ଶ୍ୟ, ତାଳି ସମୟରେ ବା ଚାଚା ୧୫ ସେ.ମି. ଉଚ୍ଚତା ହେବା ପରେ ଧାଡ଼ିରେ ଏହାର ପ୍ରୟୋଗ ଲାଭ ଦାୟକ ହୋଇଥାଏ । ଫଳଗତ ଗୁଡ଼ିକରେ

ଗଛର ବୟସକୁ ଦୃଷ୍ଟିରେ ରଖି ୫ଗରୁ ପିଛା ୫-୧୦ କି.ଗ୍ରା କିଆଖତ ଗଛ ଚାରିପାଖରେ ଏକ ରିଙ୍ଗ ବା ବେସନ୍ କରି ଗୋବରଖତ ସାଙ୍ଗରେ ମିଶାଇ ପ୍ରୟୋଗ ବିଧେୟ । ସେହିପରି ପରିପରିବା ଫସଲର ନର୍ସରୀରେ ହେକ୍ଟର ପିଛା ୧ ଟନ୍ କିଆଖତ ଓ ଚାଚା ଲଗାଇବାର ୪୫ ଦିନ ପରେ କଳସେବନ ପୂର୍ବରୁ ଗଛ ପିଛା ୫୦୦ ଗ୍ରା. କିଆଖତ ପ୍ରୟୋଗ ଅତ୍ୟନ୍ତ ଲାଭପ୍ରଦ ଫଳଗତ ବାସ ବେଳେ ହେକ୍ଟର ପିଛା ୨୫୦ କି.ଗ୍ରା କିଆଖତ ପ୍ରୟୋଗ କରିବା କରୁଣା ।

ତେଣୁ ଚାଷୀଭାଇମାନେ କୃଷି ବିଶେଷଜ୍ଞ ମାନଙ୍କ ପରାମର୍ଶ ଗ୍ରହଣ କରିବା କରୁଣା ।

ସହକାରୀ ପ୍ରାଧ୍ୟାପକ, ଶ୍ରୀ ଶ୍ରୀ ଯୁନିଭର୍ସିଟି, କଟକ

କୃଷି ଓ କୃଷକ - ଏକ ମାର୍ମିକ ଉଚ୍ଚାରଣ

ଅନ୍ୟ ପକ୍ଷରେ କୃଷକମାନେ ଚାଷ କାର୍ଯ୍ୟରେ ଜୈବିକ ଖତ, ଜୈବିକ ସାର ଏବଂ ଜୈବିକ କୀଟନାଶକ ପ୍ରୟୋଗ କରନ୍ତି ନାହିଁ । ଅଧିକ ଅମଳ ପାଇଁ ବାସାୟନିକ ସାର ଔଷଧ ପ୍ରୟୋଗ କରିଆସିଛି । ଯାହା ଉପରେ ସେମାନଙ୍କର କୌଣସି ଜ୍ଞାନ ନଥାଏ । ଏହାଦ୍ୱାରା ଅଧିକ ଅମଳ ହୋଇଥାଏ । କିନ୍ତୁ ବହୁତ ପରିମାଣରେ ମୂର୍ଚ୍ଛିକା ଏହାର ଉତ୍ପାଦନର କ୍ଷମତା ହରାଇ ଥାଏ ଏବଂ ପରିବେଶ ପ୍ରଦୂଷଣ ହୋଇଥାଏ । ଆଗାମୀ ବର୍ଷ ମାନଙ୍କର ଅମଳର ପରିମାଣ ହ୍ରାସ ପାଇଥାଏ । ଏଥିଯୋଗୁଁ ଭାଗଚାଷିମାନେ ଭାଗଚାଷ ଛାଡ଼ି ଦେଇଥାନ୍ତି । ଏଣୁ ଜମି ମାଲିକକୁ କ୍ଷତି ସହିବାକୁ ପଡ଼େ ଓ ଜମିର ରକ୍ଷଣାବେକ୍ଷଣ ଅଭାବରୁ ଜମି ନଷ୍ଟ ହୋଇଯାଏ ।



ବିଜ୍ଞାନ ରଂଜନ ସାହୁ
ଆମ ଓଡ଼ିଶା ଗୋଟିଏ କୃଷି ପ୍ରଧାନ ରାଜ୍ୟ । ଏହାର ଅଧିକାଂଶ କୃଷି ଭୂମି ଗାଁ ଗହଳରେ ଅବସ୍ଥିତ । ଏହାର ଅଧିକାଂଶ କୃଷିଜିବି, ସେମାନେ କୃଷିକାର୍ଯ୍ୟ ଓ ମୂଲ୍ୟଲଘୁ

ଲାଗି ସେମାନଙ୍କର ପରିବାର ପ୍ରତିପୋଷଣ କରନ୍ତି । ଓଡ଼ିଶାରେ ଅଧିକାଂଶ କୃଷକ ମାନଙ୍କର ନିଜର ଚାଷଜମି ନଥାଏ । ଏଣୁ ସେମାନେ ଭାଗଚାଷ କରନ୍ତି । ସାଧାରଣତଃ ଗାଁଗହଳରେ କୃଷକମାନଙ୍କ ପାଖରେ ଭଲ ଉତ୍ପାଦନ କରିବାର ଜ୍ଞାନ କୌଶଳ ଏବଂ ସୂଚନା ନଥାଏ । ସେମାନେ ପାରମ୍ପାରିକ ଭାବରେ କୃଷିକାର୍ଯ୍ୟ କରିଥାନ୍ତି । ପ୍ରାକୃତିକ ବିପର୍ଯ୍ୟୟ ହେତୁ ବହୁତ ଫସଲ କ୍ଷତି ଏବଂ ବ୍ୟାଘାତ ହୋଇଥାଏ ଓ କମ୍ ଉତ୍ପାଦନ ହୋଇଥାଏ । ଏଥି ଯୋଗୁଁ



କୃଷିକାର୍ଯ୍ୟ ସମ୍ପାଦନ କରନ୍ତେ ଉତ୍ପାଦନ ବୃଦ୍ଧି ପାଇବ ।
ଆଧୁନିକ ପୁସ୍ତକରେ ଗୋଟିଏ ଆକର୍ଷଣୀୟ କଥା ସମସ୍ତେ ଭଲ ଖାଇବାକୁ ଚାହାନ୍ତି କିନ୍ତୁ ଉତ୍ପାଦନ କରିବାକୁ ନୁହେଁ

ଆମେ ଜାଣିଛେ କୃଷକମାନେ ସାଧାରଣତଃ ପରିବେଶ ଉପରେ ନିର୍ଭର କରିଥାନ୍ତି । କିନ୍ତୁ ଏହା ସ୍ଥିର ନୁହେଁ ମାତ୍ର ଦିନକୁ ଦିନ ପରିବର୍ତ୍ତନ ହୋଇଥାଏ । ଏଣୁ ଆମେ ଏହାକୁ ରୋକିପାରିବା ନାହିଁ । ତେଣୁ କେତେକ କୃଷକ ମତରେ କୃଷିକାର୍ଯ୍ୟ ହେଉଛି ଭାଗ୍ୟ ଓ କଠିନ ପରିଶ୍ରମ ଉପରେ ନିର୍ଭରଶୀଳ । ଏଣୁ କୃଷିକାର୍ଯ୍ୟରେ ବାରମ୍ବାର କ୍ଷତି ହେବାରୁ କୃଷକମାନେ ଆତ୍ମହତ୍ୟା କରିଥାନ୍ତି ଏହି ସବୁ ସମସ୍ୟା



ଗୁଡ଼ିକରୁ ଦୂରେଇ ରହିବା ପାଇଁ କୃଷକମାନଙ୍କୁ କୃଷି ବିଜ୍ଞାନର ପ୍ରଶିକ୍ଷଣ କରିବା ନିତ୍ୟାନ୍ତ ଜରୁରୀ । ଯଦି ସେମାନେ ପ୍ରଶିକ୍ଷଣ ନେଇ ଉନ୍ନତ ଜ୍ଞାନ କୌଶଳ ପ୍ରୟୋଗ କରି

କେଉଁଠାରୁ । ତେଣୁ କୃଷକମାନଙ୍କୁ ଉପଯୁକ୍ତ ତାଲିମ ପ୍ରାପ୍ତ କରାଯିବା ଦରକାର । ଏହାଦ୍ୱାରା କୃଷକମାନଙ୍କ ରୋଗଗାର ଏବଂ ଭବିଷ୍ୟତରେ କୃଷି ଏକ ମୁଖ୍ୟ ବୃଦ୍ଧି ହୋଇ ପାରିବ ।
କମିଟି ସାଧାରଣତଃ ହିଡ଼ ଦ୍ୱାରା ଭାଗ ଭାଗ ହୋଇଥାଏ । ତେଣୁ ଅଧିକ ଟଙ୍କା ନିବେଶ ହୋଇଥାଏ । ଯଦି ପାଖାପାଖି ଜମି ଥିବା କୃଷକ ନିଜସ୍ୱ ରୁଝମଣୀରେ ହିଡ଼ ଉଠାଇ ଜମିକୁ ଏକତ୍ର କରି ଚାଷ କରନ୍ତେ କଳସେବନର ସୁବିଧା ସହ ଅମଳ ହୁଅନ୍ତା ।
ଯଦି କେତେକ କୃଷକ ଏକାଠି ହୋଇ ଗୋଟେ ହୋଟ ଫାର୍ମ ଗଠନ କରି ସେମାନଙ୍କର ମିଳିତ ପ୍ରୟାସରେ ସେଠାରେ ଜୈବିକ ସାର, କମ୍ପୋଷ୍ଟ ଏବଂ ଏଫ. ଡି. ଏ. ଉତ୍ପାଦନ କରିପାରନ୍ତେ । ଏହା ସେମାନଙ୍କ ପାଇଁ ଅଧିକ ରୋଜଗାର ଦେଇ ପାରିବ । ଏଥିପାଇଁ କୃଷି ବିଜ୍ଞାନ ଶିକ୍ଷା ନିତ୍ୟାନ୍ତ ଆବଶ୍ୟକ ।
କୃଷି ସ୍ୱାତନ୍ତ୍ର୍ୟର, ଓୟୁ.ଏସି

୪. ଅଧିକ ଅମଳ କରିପାରୁଥିବା ବିହନ
୫. ନୂତନ ଯନ୍ତ୍ରପାତିର ପ୍ରୟୋଗ
୬. ବିଭିନ୍ନ ପରିପରିବା ରତ୍ନ ଅନୁସାରେ ଓ ବଜାର ହାସିଦାରେ ଚାଷ କରିବା
କମିଟି ସାଧାରଣତଃ ହିଡ଼ ଦ୍ୱାରା ଭାଗ ଭାଗ ହୋଇଥାଏ । ତେଣୁ ଅଧିକ ଟଙ୍କା ନିବେଶ ହୋଇଥାଏ । ଯଦି ପାଖାପାଖି ଜମି ଥିବା କୃଷକ ନିଜସ୍ୱ ରୁଝମଣୀରେ ହିଡ଼ ଉଠାଇ ଜମିକୁ ଏକତ୍ର କରି ଚାଷ କରନ୍ତେ କଳସେବନର ସୁବିଧା ସହ ଅମଳ ହୁଅନ୍ତା ।
ଯଦି କେତେକ କୃଷକ ଏକାଠି ହୋଇ ଗୋଟେ ହୋଟ ଫାର୍ମ ଗଠନ କରି ସେମାନଙ୍କର ମିଳିତ ପ୍ରୟାସରେ ସେଠାରେ ଜୈବିକ ସାର, କମ୍ପୋଷ୍ଟ ଏବଂ ଏଫ. ଡି. ଏ. ଉତ୍ପାଦନ କରିପାରନ୍ତେ । ଏହା ସେମାନଙ୍କ ପାଇଁ ଅଧିକ ରୋଜଗାର ଦେଇ ପାରିବ । ଏଥିପାଇଁ କୃଷି ବିଜ୍ଞାନ ଶିକ୍ଷା ନିତ୍ୟାନ୍ତ ଆବଶ୍ୟକ ।
କୃଷି ସ୍ୱାତନ୍ତ୍ର୍ୟର, ଓୟୁ.ଏସି

ଟିଲାପିଆ - ମାଛ ଚାଷରେ ଏକ ନୂଆ ସମ୍ଭାବନା

ଟିଲାପିଆର ପ୍ରାୟ ୨୦ଟିପ୍ରକାରି ମଧ୍ୟରୁ ଅଧିକାଂଶ ଆର୍ଦ୍ର କା ପର୍ଯ୍ୟନ୍ତ ମାଛ ଚାଷ ଥିବା ନଦୀମାନଙ୍କରେ ମିଳିଥାଏ । ଏଥିରୁ ମୁଖ୍ୟତଃ ୧ ପ୍ରକାରର ପ୍ରକାରି ଉପଯୁକ୍ତ ମନେ ହୁଏ । ନାଳନଦୀ ଟିଲାପିଆ ସାରା ବିଶ୍ୱରେ ମୁଖ୍ୟ ଚାଷ ଉପଯୋଗୀ ଟିଲାପିଆ ଭାବେ ଗଣା ହୋଇଥାଏ । ନାଳ ଟିଲାପିଆ ଶରୀର କାତାୟ ଟିଲାପିଆ ଉତ୍ପନ୍ନ କରିବାରେ ବ୍ୟବହାର କରାଯାଇଥାଏ । ଏହା ସମୁଦାୟ ବିଶ୍ୱର ଟିଲାପିଆ ଉତ୍ପାଦନର ପ୍ରାୟ ଶତକଡ଼ା ୮୦ ଭାଗ ହୋଇଥାଏ । ଏଥିପାଇଁ ସାଧାରଣତଃ ଥଣ୍ଡା ଜଳବାୟୁ ଥିବା ପରିବେଶ ଆବଶ୍ୟକ । ମୋକାସିଆ ଟିଲାପିଆ ନାଳନଦୀ ଟିଲାପିଆର ପ୍ରକାରି ଅଟେ । ଲାଲ ଟିଲାପିଆ - ଏହା ପ୍ରଥମେ ତାଇଓଲ୍ୟାନ୍ରେ ଉତ୍ପାଦିତ ହୋଇଥିଲା । ଏହା ବର୍ତ୍ତମାନ ସାରା ବିଶ୍ୱରେ ଆଦୃତ ହୋଇପାରିଛି ।



ବିଜ୍ଞାନ ମିହିର ରାଉତ
ଟିଲାପିଆ ମାଛକୁ କେତେକ ଗରିବଙ୍କ ମାଛ ବୋଲି କହନ୍ତି । ଏହାର ମୂଳ ବାସସ୍ଥାନ ଆଫ୍ରିକା ଆର୍ଦ୍ର କା ମହାଦେଶ ବାହାରେ ସର୍ବପ୍ରଥମେ ଏହାର ଏକ ପ୍ରକାରି ମୋକାସିକ ଟିଲାପିଆ ଚାଷ ଆରମ୍ଭ

ହୋଇଥିଲା । କିନ୍ତୁ ଏହା କ୍ଷୁଦ୍ର, କମ୍ ଚାହିଦା ଓ କେତେକ ଅନାଦୃତ କାରଣ ବଶତଃ ଏହାର ଚାଷ ସଫଳ ହୋଇପାରିନଥିଲା । ପରେ ବିଶ୍ୱ ଶତାବ୍ଦୀରେ ଏକ ଉନ୍ନତ ପ୍ରକାରି ଟିଲାପିଆକୁ ଚାଷ କରାଯାଇ ଅଧୁନାପୂର୍ବ ସଫଳତା ହାସଲ କରାଯାଇଥିଲା । ଏହାକୁ ବିଶ୍ୱ ଶତାବ୍ଦୀର ମୁଖ୍ୟ ଜଳଜୀବ ଭାବେ ଗଣା ଯାଉଛି । ଏହି ମାଛ ଅତ୍ୟନ୍ତ ସହନଶୀଳ ଓ ରୋଗପ୍ରତିରୋଧକ ହୋଇଥାଏ । ଏହାଛଡ଼ା ୪-୬ ମାସ ଭିତରେ ବିକ୍ରିଯୋଗ୍ୟ ହୋଇଥାଏ । ଏହି ମାଛକୁ ବର୍ତ୍ତମାନ ବ୍ୟବସାୟିକ ଭବେଶାରେ ଚାଷ କରାଯାଉଛି ।

ଓଜନର ୪-୬ ଟନ୍ ଟିଲାପିଆ ଉତ୍ପନ୍ନ ହୋଇପାରିବ । ସେହିପରି ଦକ୍ଷିଣପୂର୍ବ ଏସିଆରେ ଇଣ୍ଡୋନେସିଆ, ଥାଇଲାଣ୍ଡ, ଭିଏତନାମ ଆଦି ଦେଶରେ ଟିଲାପିଆକୁ ମିଶ୍ରିତ ଚାଷ ଭାବରେ ମଧୁର ପାଣିରେ କୃଷି ଓ ପଶୁପାଳନ ସହ ସମ୍ବୋଧିତ ଭାବେ ଚାଷ କରାଯାଇଥାଏ । ନାଳନଦୀ ଟିଲାପିଆ ଚାଷକୁ ମୁଖ୍ୟତଃ ମଧୁର ପାଣିରେ କରାଯାଇଥାଏ । ଏହାକୁ ଚାଷାୟନ, ମାଲେସିଆର କଂକ୍ରିଟ୍ ପୋଖରୀରେ ସଫଳ ଚାଷ କରାଯାଇଥାଏ ।



ଚାଷ କରିବାରେ ଫିଲିପାଇନ୍ ଅଗ୍ରଣୀ । ପିରା ଚାଷ ମାଧ୍ୟମରେ ୫ ମାସରେ ୧୦୦ ବର୍ଗମିଟରରେ ୧୭୫ ଗ୍ରାମ ହାରାହାରି ଓଜନର ୫୪୦ କିଗ୍ରା ନାଳନଦୀ ଟିଲାପିଆ ଉତ୍ପାଦନ ହୋଇପାରିଥାଏ । ସେହିପରି ଚୀନ, ମାଲେସିଆ ଓ ତିଂଗାପୁରେ ଅଧିକାଂଶ ଚାଷ ଲାଲ ଟିଲାପିଆକୁ କେନାଲ ବନ୍ଧ ଓ ଜଳଜଣ୍ଡାରେ ପିଞ୍ଚରା ମଧ୍ୟରେ ବସନ ଓ ଅର୍ଦ୍ଧସଫଳ ଚାଷକଳା ବେଳେ ମଧ୍ୟ ବ୍ୟବହୃତ ହୋଇଥାଏ ।

ପୋଖରୀ ଚାଷ- ଫିଲିପାଇନ୍ରେ ଟିଲାପିଆକୁ ଏକ୍ସକ୍ଲି ଚାଷ ଏବଂ ବାଂଲାଦେଶ, ଚୀନ ଆଦି ରାଷ୍ଟ୍ରରେ ମିଶ୍ରିତ ଚାଷ ଭାବେ ବ୍ୟବହାର କରାଯାଇଥାଏ । ଉତ୍ପାଦନ କ୍ଷେତ୍ରରେ ତାଇଓଲ୍ୟାନ୍ ହେକ୍ଟର ପିଛା ହାରାହାରି ସର୍ବାଧିକ ୧୫-୨୦ ଟନ୍ ହେଉଥିବା ବେଳେ ଚୀନ, ଥାଇଲାଣ୍ଡ ଏହା ପଛକୁ ଅଛନ୍ତି । ଫିଲିପାଇନ୍ରେ ୩-୪ ମାସ ଭିତରେ ୮୦-୯୦ ଶତକଡ଼ା ୧୫୦-୨୦୦ ଗ୍ରାମ

ଓଜନର ୪-୬ ଟନ୍ ଟିଲାପିଆ ଉତ୍ପନ୍ନ ହୋଇପାରିବ । ସେହିପରି ଦକ୍ଷିଣପୂର୍ବ ଏସିଆରେ ଇଣ୍ଡୋନେସିଆ, ଥାଇଲାଣ୍ଡ, ଭିଏତନାମ ଆଦି ଦେଶରେ ଟିଲାପିଆକୁ ମିଶ୍ରିତ ଚାଷ ଭାବରେ ମଧୁର ପାଣିରେ କୃଷି ଓ ପଶୁପାଳନ ସହ ସମ୍ବୋଧିତ ଭାବେ ଚାଷ କରାଯାଇଥାଏ । ନାଳନଦୀ ଟିଲାପିଆ ଚାଷକୁ ମୁଖ୍ୟତଃ ମଧୁର ପାଣିରେ କରାଯାଇଥାଏ । ଏହାକୁ ଚାଷାୟନ, ମାଲେସିଆର କଂକ୍ରିଟ୍ ପୋଖରୀରେ ସଫଳ ଚାଷ କରାଯାଇଥାଏ ।

ଏକଲିଙ୍ଗି ଚାଷ- ଟିଲାପିଆ ସାଧାରଣତଃ ୪-୬ ମାସ ବୟସ ମଧ୍ୟରେ ଉତ୍ପାଦନ କାରଯାଇଥାଏ । ଯାହା ଫଳରେ ପୋଖରୀରେ ବହୁଳ ପରିମାଣରେ ବାମନ ଆକୃତି ବିଶିଷ୍ଟ ଟିଲାପିଆ ମାଛ ମିଳିଥାଏ । ସୁତରାଂ ଏହାର ପ୍ରଜନନକୁ ନିୟନ୍ତ୍ରଣ କରିବା ଆବଶ୍ୟକ ହୋଇଥାଏ । ଅଧିକାଂଶ ଚାଷୀ ଏକଲିଙ୍ଗି ଚାଷକୁ ଗୁରୁତ୍ୱ ଦେଇଥାନ୍ତି । ସମୁଦାୟ ଚାଷ ଖର୍ଚ୍ଚର ପ୍ରାୟ ୩୫% କେବଳ ଖାଦ୍ୟ ଦ୍ୱାରା ହୋଇଥାଏ । ପିରା ଚାଷରେ ଖାଦ୍ୟର ବହୁଳ ବ୍ୟବହାର ହେତୁ ଏଥିରେ ଖାଦ୍ୟ ଖର୍ଚ୍ଚ ପ୍ରାୟ ୮୫% ହୋଇଥାଏ । କହିବାକୁ ଗଲେ ଟିଲାପିଆ ଚାଷ ଲାଭଦାୟକ ଅଟେ । ଏହି କୃଷିରୁ ଏସିଆ ଓ ଆମେରିକାର ବହୁ ରାଷ୍ଟ୍ର ଏବେ ଟିଲାପିଆ ଉତ୍ପାଦନ ଉପରେ ଗୁରୁତ୍ୱ ଦେଉଛନ୍ତି । ମଧ୍ୟ ଛାତ୍ର, ଏମ୍.ଏସ୍ ସ୍ୱାମୀନାଥନ କୃଷି ବିଶ୍ୱବିଦ୍ୟାଳୟ, ପାରଳାଖେମୁଣ୍ଡି ମୋ- ୭୯୭୮୧ ୯୯୬୮୩୪

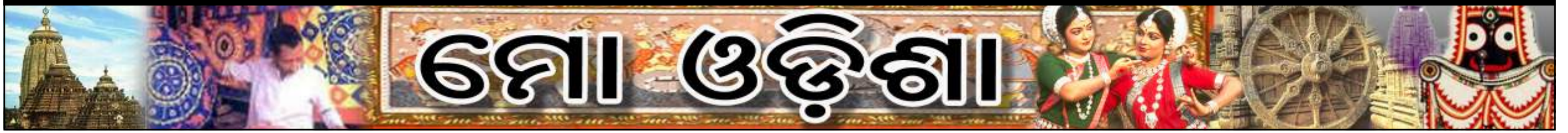
ବିଶ୍ୱ ମୃତ୍ତିକା ଦିବସ ଅବସରରେ ପ୍ରବନ୍ଧ ପ୍ରତିଭା ଅନୁଷ୍ଠାନ

ଶ୍ୟାମଳ ସୁବର୍ଣ୍ଣ ଓଡ଼ିଶାର ଏକ ଅଗ୍ରଣୀ କୃଷି ଭିତ୍ତିକ ପତ୍ରିକା ଭାବରେ କୃଷି ଓ କୃଷକର ଉନ୍ନତି ପାଇଁ କାର୍ଯ୍ୟରତ । କୃଷିର ବିଶ୍ୱ, କୃଷକର ବିକାଶକୁ ମୂଳମନ୍ତ୍ର ଭାବେ ବିବେଚନା କରି ବିଗତ ୨୦୧୮ ଏପ୍ରିଲରୁ କୃଷି ଛାତ୍ରଛାତ୍ରୀମାନଙ୍କ ଦ୍ୱାରା ପ୍ରକାଶିତ ଏହି ପତ୍ରିକା ନିରନ୍ତର ଭାବେ ପ୍ରକାଶ ପାଇ ଚାଷୀଙ୍କୁ ପାଖରେ ବେଶ ସ୍ନେହ, ଶ୍ରଦ୍ଧା ସାଉଁଟିପାରିଛି । ଶ୍ୟାମଳ ସୁବର୍ଣ୍ଣ ସବୁବେଳେ କୃଷିର ବିକାଶ ସହ

କୃଷକର ବିକାଶ ଉପରେ ଗୁରୁତ୍ୱ ଦେଇଥାଏ । ତେବେ ଆଗାମୀ ଡିସେମ୍ବର ୫ ତାରିଖ ବିଶ୍ୱ ମୃତ୍ତିକା ଦିବସ ଅବସରରେ ଶ୍ୟାମଳ ସୁବର୍ଣ୍ଣ ତରଫରୁ ପ୍ରବନ୍ଧ ପ୍ରତିଭା ଅନୁଷ୍ଠାନ କାର୍ଯ୍ୟକ୍ରମ କରାଯାଉଛି । ଛାତ୍ରଛାତ୍ରୀଙ୍କ ମଧ୍ୟରେ ମାଟି ଓ ଏହାର ଉପାଦେୟତା ବିଷୟରେ ସଚେତନତା ସୃଷ୍ଟି କରାଯିବା ହିଁ ଏହାର ମୂଳ ଲକ୍ଷ୍ୟ । କୃଷି ବିଜ୍ଞାନୀ ଛାତ୍ର ଛାତ୍ରୀଙ୍କ ମଧ୍ୟରେ ମାଟି ସହ ଜନଜୀବନର ବିଶେଷତା ଉପରେ

ସଚେତନତା କରାଇବା ଲକ୍ଷ୍ୟରେ ଆରମ୍ଭ ହୋଇଛି ଏହି କାର୍ଯ୍ୟକ୍ରମ ବୋଲି ପତ୍ରିକାର ସମ୍ପାଦକ ଡ଼ି.ଶ୍ରୀକାନ୍ତ କହିଛନ୍ତି । ଏହି ପ୍ରବନ୍ଧର ବିଷୟ ବସ୍ତୁ ରହିଛି : ମାଟି-ଚାଷର ଏକତ୍ରୀଣୀତ ଓ ଇଂରାଜୀ ବିଭାଗ ପାଇଁ ବିଷୟ- soil-the life giver of all existence । ଛାତ୍ରଛାତ୍ରୀ ମାନେ ଉଭୟ ଓଡ଼ିଆ ଓ ଇଂରାଜୀରେ ପ୍ରବନ୍ଧ ଲେଖି ୬୦୦-୭୦୦ ଶବ୍ଦ ମଧ୍ୟରେ ୩୦.୧୧.୨୦୨୧ ମଧ୍ୟରେ

ପଠାଇବାକୁ ନିବେଦନ କରାଯାଉଛି । ପଠାଇବାର ଠିକଣା - ଜମେଲ-dshuvam97@gmail.com ଓ ତାଙ୍କ ମାଧ୍ୟମରେ - ମାର୍ଚ୍ଚ-ସମ୍ପାଦକ,ଶ୍ୟାମଳ ସୁବର୍ଣ୍ଣ, ସେକ୍ଟ ବ୍ୟାଙ୍କ ପାଖ, ବାସୁଦେବପୁର, ଭଦ୍ରକ ଠିକଣାରେ ପଠାଇପାରିବେ । ପ୍ରତିଯୋଗିତାର ଫଳାଫଳ ଆସବା ଡିସେମ୍ବର ୫ ବିଶ୍ୱ ମୃତ୍ତିକା ଦିବସ ଅବସରରେ ପୋଷଣା କରାଯିବା ସହ ଶ୍ରେଷ୍ଠ ଚିନିତକର୍ତ୍ତା ମାନପତ୍ର ଦିଆଯିବ ବୋଲି ସମ୍ପାଦକ କହିଛନ୍ତି ।



ବିବାଦୀୟ ଅଗ୍ନିପଥ ନିୟୁକ୍ତି ଯୋଜନା ପ୍ରତ୍ୟାହାର ନ ହେଲେ ବ୍ୟାପକ ଆନ୍ଦୋଳନ ହେବ

ରାଉରକେଲା (ପିଏନ୍): ଭାରତୀୟ ସେନାରେ ଅସୁଯୋଗୀ ନିୟୁକ୍ତି ପାଇଁ ବିଜେପି ନେତୃତ୍ୱାଧୀନ କେନ୍ଦ୍ର ସରକାର ଆରମ୍ଭ କରିଥିବା ବିବାଦୀୟ ଅଗ୍ନିପଥ ଯୋଜନାକୁ ରୁଲ୍ ପ୍ରତ୍ୟାହାର କରିବା ପାଇଁ କଂଗ୍ରେସ ତରଫରୁ ଦାବି କରାଯାଇଛି । ଏହି ବିବାଦୀୟ ଯୋଜନାକୁ ରୁଲ୍ ପ୍ରତ୍ୟାହାର କରାଯାଇଲେ ଆନ୍ଦୋଳନକୁ ଅଧିକ ବ୍ୟାପକ କରାଯିବ ବୋଲି ନିର୍ବାଚନ ମଣ୍ଡଳୀ ଶ୍ରୀରାମ କଂଗ୍ରେସର ସଭାପତି କାର୍ଯ୍ୟକ୍ରମରେ ଆଜି ରାଉରକେଲା ଠାରେ ଘୋଷଣା କରାଯାଇଛି । ଅଖିଳ ଭାରତ କଂଗ୍ରେସ କମିଟିର ଆହ୍ୱାନକ୍ରମେ ଓ ପ୍ରଦେଶ କଂଗ୍ରେସ କମିଟି ନିର୍ଦ୍ଦେଶରେ ଆଜି ରାଉରକେଲା ବିଧାନସଭା ନିର୍ବାଚନ ମଣ୍ଡଳୀର ଉପନେତା ଶ୍ରୀ ପ୍ରମୋଦ ପାଲ ଛକାଠାରେ ଗଣସତ୍ୟାଗ୍ରହ ଅନୁଷ୍ଠିତ ହୋଇଥିଲା । କଂଗ୍ରେସର ପ୍ରାକ୍ତନ ବିଧାୟକ ପ୍ରୀତି ବିରେନ ସେନାପତିଙ୍କ ଅଧିକାରରେ ଅନୁଷ୍ଠିତ ଏହି ଗଣସତ୍ୟାଗ୍ରହ କାର୍ଯ୍ୟକ୍ରମକୁ ପିପିସି ସଭ୍ୟ ରାମାନନ୍ଦ ଶ୍ରୀରାମ ସଞ୍ଚାଳନ କରିଥିଲେ । ଏହି ଅବସରରେ ଜିଲ୍ଲା କଂଗ୍ରେସର ଭାରପ୍ରାପ୍ତ ସଭାପତି ଦେବକୃତ ବିହାରୀ, ପୂର୍ବତନ ବିଧାୟକ ପ୍ରଭାତ ମହାପାତ୍ର, ପିପିସି ସାଧାରଣ ସମ୍ପାଦକ ରବି ରାୟ, ଜିଲ୍ଲା କଂଗ୍ରେସ ଉପସଭାପତି କାର୍ତ୍ତିକ ଦାସ, ପୂର୍ବତନ ପିପିସି ସମ୍ପାଦକ ଗଣେଶ ପ୍ରଧାନ, ସଦାନୁ ସୁଧେନ ଓ ରଞ୍ଜିତନ ପାଠା, ଏଆଇସିସି ସହଯୋଗୀ ସଭ୍ୟ ରାଜକୁମାର ଯାଦବ, ମହିଳା ସଭାନେତ୍ରୀ ନିରୁପମା ବଳିୟାର ସିଂ, ପିପିସି ମୁଖ୍ୟପାତ୍ର ଗିରିଜା ଶଙ୍କର ମିଶ୍ର, ଅସଙ୍ଗଠିତ ନିର୍ବାଣ ଶ୍ରମିକର ରାଜ୍ୟ ସମ୍ପାଦକ ତ୍ରିଲୋଚନ ମହାନନ୍ଦ, ସାଧାରଣ ସମ୍ପାଦକ ଶଙ୍କର ଅଗ୍ରୱାଲ, କାର୍ଯ୍ୟନିର୍ବାହୀ ସଦସ୍ୟ ସାହିର ହୁସେନ ଓ ଭାଷ୍ଟ୍ର ଖିଲ୍ଲାର, ବରିଷ୍ଠ ନେତା ଇନ୍ଦ୍ରମୋହନ ପଣ୍ଡା ଓ ସୋମନାଥ ପଣ୍ଡା ପ୍ରମୁଖ ସଭ୍ୟ ରଖି ଅଗ୍ନିପଥ ନିୟୁକ୍ତି ଯୋଜନାକୁ ତୀବ୍ର ସମାଲୋଚନା କରିଥିଲେ । ଗତ ୮ ବର୍ଷର ଶାସନରେ ମୋଦି ସରକାର ଦେଶର ସ୍ୱତନ୍ତ୍ର ସମାଜକୁ ସାଂଘାତିକ ଭାବେ ପ୍ରତାରଣ କରି ଏବେ ୪ ବର୍ଷ ପାଇଁ ସେନାବାହିନୀରେ ନିୟୁକ୍ତି ଦେବାର ଯୋଜନା କରିବା ଯୁବସମାଜ ପ୍ରତି ଉପହାସ ବ୍ୟତୀତ ଅନ୍ୟକିଛି ନୁହେଁ ବୋଲି କହିଥିଲେ । କରୋନାର ଆକ୍ରମଣ ଗତ ୩ ବର୍ଷ ହେଲା ସେନାରେ ନିୟୁକ୍ତି ମୋଦି ସରକାର ବନ୍ଦନୀୟତା ଦେଲେ ସମ୍ପ୍ରତି ୪୬ ହଜାର ଯୁବକଙ୍କୁ ୪ ବର୍ଷ ପାଇଁ ଅସୁଯୋଗୀ ନିୟୁକ୍ତି ପ୍ରକ୍ରିୟା ଆରମ୍ଭ କରିବା ସେନାର ସର୍ବାଧିକାଂଶ ଯୁବକଙ୍କ ପ୍ରତି ଏକ ଅପମାନ ବୋଲି ନେତୃତ୍ୱ ପ୍ରକାଶ କରିଥିଲେ । କାରଣ ଏହି ୪

ବର୍ଷିୟା ନିୟୁକ୍ତି ସମାପ୍ତ ପରେ ସମ୍ପୃକ୍ତ ସର୍ବାଧିକାଂଶ ଯୁବକଙ୍କୁ ଅନାୟତ୍ୱ ସୂଚିତା ମିଳିବ ନାହିଁ, ଯାହା ସେମାନଙ୍କ ଜୀବନକୁ ଦୁର୍ଭିସ୍ତ କରିବ ବୋଲି କହିଥିଲେ । ସମ୍ପ୍ରତି ଦେଶରେ ଅନୁପମ ୬୩ ଲକ୍ଷ ସରକାରୀ ପଦପଦବୀ ଖାଲି ପଡ଼ିଥିବା ବେଳେ ଏଥିରେ କେନ୍ଦ୍ର ସରକାରଙ୍କ ୨୬ ଲକ୍ଷ ପଦପଦବୀ ରହିଛି ବୋଲି ନେତୃତ୍ୱ ପ୍ରକାଶ କରି ଭାରତ ସରକାର ବର୍ତ୍ତମାନର ଉଚ୍ଚତର ସରକାରୀ ସମାପ୍ତରେ କାର୍ଯ୍ୟକ୍ରମ ପଦପଦବୀ ପୂରଣ କରୁନାହିଁ ବୋଲି ପ୍ରକାଶ କରିଥିଲେ । ବର୍ଷିକ ୨ କୋଟି ନିୟୁକ୍ତି ପ୍ରତିଷ୍ଠିତ ଦେଇ କ୍ଷମତାକୁ ଆସିଥିବା ମୋଦି ସରକାର ତାଙ୍କର ଶାସନ କାଳରେ ୧୪ କୋଟିରୁ ଅଧିକ ଲୋକଙ୍କୁ ବେରୋଜଗାର କରିଛନ୍ତି ବୋଲି ନେତୃତ୍ୱ ଅଭିଯୋଗ କରି ଆଗାମୀ ଦିନରେ ମୋଦି ସରକାରର ସ୍ୱେଚ୍ଛାଚୀନା ନୀତିର କଡ଼ା କଡ଼ା ବିଆସିବ ବୋଲି ଘୋଷଣା କରିଥିଲେ । ଆଜିର ଏହି ଗଣସତ୍ୟାଗ୍ରହ ସକାଳ ୧୦ଟାରେ ଆରମ୍ଭ ହୋଇଥିଲା ଯେଉଁଠି ପ୍ରତ୍ୟେକ ପାଳ୍ୟାପଣ କରାଯାଇ ଶାନ୍ତ କରାଯାଇଥିବା ବେଳେ ଦିବା ୧ଟା ୩୦ ମିନିଟ୍ରେ ଶେଷ ହୋଇଥିଲା । କେଳାସ ଚନ୍ଦ୍ର ସାହୁ ଧନ୍ୟବାଦ ଅର୍ପଣ କରି ଥିବା ବେଳେ ଉପସଭାପତି ସର୍ବେଶ୍ୱର ବିଶ୍ୱାଳ ଓ ଶୋଭା ସିଂ, ଓଡ଼ିସି ଅଧ୍ୟକ୍ଷ ବୈଲୋଚନ ସାହୁ, ଏସିସି ସେଲ ଅଧ୍ୟକ୍ଷ ବିନୋଦ ତୀର୍ଥ, ପିପିସି ସମାପ୍ତ କଂଗ୍ରେସ ଅଧ୍ୟକ୍ଷ ବିଶ୍ୱେଶ୍ୱର ମଲ୍ଲିକ, ବରିଷ୍ଠ ନେତା ଦୀନକର ଭୋଇ, ବୁଦ୍ଧ ସଭାପତି ବିଜୟ ଆପତ, ପ୍ରତ୍ୟୁମ୍ନ ଷତପଥୀ ଓ ପ୍ରତାପ ଦେବେରା, ଜିଲ୍ଲା କଂଗ୍ରେସ ସମ୍ପାଦକ କଞ୍ଚନରୁ ପଣ୍ଡା, ରବୀନ୍ଦ୍ର ନାୟକ, ସୁନୀଲ ସିଂହ, ଅଗ୍ନିତ କୋର, ଧର୍ମେନ୍ଦ୍ର ପରମାର, କାର୍ଯ୍ୟନିର୍ବାହୀ ସଦସ୍ୟ ବିଲ୍ଲୁପ କେନା, ଜିତେନ୍ଦ୍ର ଦାସ, ଏମ୍ପି କମଳାକାନ୍ତ, ଏମ୍ପି ମୁର, ବିନୋଦ ପଟ୍ଟନାୟକ, ସାମାଜିକ ଗଣମାଧ୍ୟମର ସୁଧାଂଶୁ ନାଥ, ବିଶ୍ୱଜିତ ସାହୁ, ଶିବୁ ଓରାମ, ପ୍ରତାପ ସାହୁ, ରାଜନ ତୀର୍ଥ, ବାବୁ ଖାନ, ସୌମ୍ୟ ଖାନ, ସାଜିର ହୁସେନ, ମନୋଜ ବର୍ମା, ଏସ.ଏନ. କ୍ରିଷ୍ଣା, ସୁବଳ ବାସୁଦା, ବର୍ଷା ସାମଲ, ମାନକେତନ ଯତୀ, ସେବାଦଳର ବୁଲୁ ଦାସ, ପ୍ରଭାତ ବାରିକ, ସେଖ ସମାର, ଆଇଡ଼ା ବାହାଦୁର, ଅନୀଲ ଦାସ, ବିକି ରଜାଜ, ପଦନ ସାହୁ, କେଳାସ ଚନ୍ଦ୍ର ବିଶ୍ୱାଳ, ବର୍ଷା ସାମଲ, ଲୋକନାଥ ଭୂମିକ, ଜିଜ୍ଞାସା ମହାନ୍ତି, ବିଜୟ ଦେବେରା, ବନଲତା ଦେବେରା, ମୀନା ମିଶ୍ର, ନାଲି କୁମାରୀ ପ୍ରମୁଖଙ୍କ ସମେତ ଶ୍ରଦାଧିକ ଦଳୀୟ କର୍ମକର୍ତ୍ତା ଓ କର୍ମୀ ଏହି ସତ୍ୟାଗ୍ରହରେ ଅଂଶଗ୍ରହଣ କରିଥିଲେ ।

ପଞ୍ଚବଟୀରେ ରାମଚରିତ ପାରାୟଣ ଉଦ୍‌ଯାପିତ



ପୁଲନଖରା (ପିଏନ୍)-କନ୍ୟାଶ୍ରମପୁର ପଞ୍ଚବଟୀଠାରେ ୨୫ତମ ବାର୍ଷିକ ଶ୍ରୀରାମ ଚରିତ ମାନ୍ୟ ବନାୟ ପାରାୟଣ ଓ ବିଶ୍ୱଶ୍ରୀ ମହାସଭା ଉଦ୍‌ଯାପିତ ହୋଇଛି । ଏଥିରେ ବାଳକୃଷ୍ଣ ଦେବେରା ଓ ନାଲିମା ଦେବେରା କର୍ତ୍ତାଭାବେ କାର୍ଯ୍ୟ ସମ୍ପାଦନ କରିଥିଲେ । ମହିଳା କମିଟିର ପୂର୍ବତନ ଅଧ୍ୟକ୍ଷା ନମିତା ପଣ୍ଡା, ବାଲିଆଁ ବୁଦ୍ଧ ଅଧ୍ୟକ୍ଷା ବାସୀ ଖଟୁଆ, ପାହାଳ ଆଇଆଇସି ଖାଲି ବିଶ୍ୱାଳ, କେଳାସଚନ୍ଦ୍ର ବରାଳ, ଜିଲ୍ଲାପରିଷଦ ସଭ୍ୟ ମହେଶ୍ୱର ଦାସ, ଜଗନ୍ନାଥପୁର ସରପଞ୍ଚ ବିଶ୍ୱଜିତ ଭୋଇ, ଆଇନଜୀବୀ ଉମାକାନ୍ତ ନନ୍ଦ, ସାଧାରିକ ଲଳିତକୁମାର ଦାଶ, ଶ୍ରୀ ସନ୍ଧ୍ୟା ସାମଲ, ଆଇନଜୀବୀ କବିନାରାୟଣ କେନା, ପ୍ରାକ୍ତନ ସରପଞ୍ଚ ବଂଶୀଧର ଭୋଇ ପ୍ରମୁଖ ଅତିଥିଭାବେ ଯୋଗଦେଇଥିଲେ । ଏହି ଅବସରରେ ବାଳକୃଷ୍ଣ ଦେବେରାଙ୍କ ଅଧିକାରରେ ଆୟୋଜିତ ସମ୍ବର୍ଦ୍ଧନା ସଭାରେ ସବୁ ହରିଚରଣ ଦାସ ମହାରାଜ, ପଣ୍ଡିତ ବ୍ରହ୍ମାନନ୍ଦ ହୋତାଶର୍ମା, ଶ୍ୟାମସୁନ୍ଦର ଦାଶ, ପଣ୍ଡିତ ଦିଲୀପକୁମାର ପଣ୍ଡା, ପ୍ରଶାନ୍ତ ଶତପଥ, ବୈଦ୍ୟନାଥ ପାଣି, ପ୍ରଭାତ ଶତପଥ, ବିଶ୍ୱଜିତ ପାଣି, ନାରାୟଣ ମହାନ୍ତି ଓ ପ୍ରଶାନ୍ତ ଦେବେରାଙ୍କୁ ସମ୍ମାନିତ କରାଯାଇଥିଲା । ତାଙ୍କର ଭିକାରିଚରଣ ସାହୁ ଓ ପ୍ରଦୀପକୁମାର ଦେବେରା କାର୍ଯ୍ୟକ୍ରମ ପରିଚାଳନା କରିଥିଲେ । ପୂର୍ଣ୍ଣଚନ୍ଦ୍ର ସଂଧ୍ୟାରେ ମହାନ୍ତିଆପାଟଣା, ଜୟରାମପୁର, ଜଗନ୍ନାଥପୁର, ମହାନ୍ତିପାଟଣା ଓ ଗୁଆଳି ଆଦି ଆଖପାଖ ଗ୍ରାମର ଶ୍ରଦ୍ଧାଳୁଙ୍କ ସମାଗମ ହୋଇଥିଲା ।

ପଞ୍ଚାଳ କ୍ୟାମ୍ପରେ ହସପିଟାଲରେ ନିଷ୍ଠେତକ କର୍ମଶାଳା ପ୍ରସ୍ତୁତି



ପୁଲନଖରା (ପିଏନ୍)-ସଦର ଥାନା ଚେଲେଙ୍ଗାପେଣ୍ଡୁପୁର ପଞ୍ଚାଳ କ୍ୟାମ୍ପରେ ହସପିଟାଲରେ ଅତ୍ୟାଧୁନିକ ନିଷ୍ଠେତକ ପ୍ରୟୋଗରେ କ୍ୟାମ୍ପରେ ରୋଗର ସଫଳ ଅଣ୍ଟୋପଚାର ସମ୍ପର୍କିତ ଏକ ରାଜ୍ୟସ୍ତରୀୟ କର୍ମଶାଳା ଅନୁଷ୍ଠିତ ହୋଇଯାଇଛି । ଏ ସମ୍ପର୍କରେ ଏକ ପ୍ରେସ ମିଟ୍ ହସପିଟାଲ ସମ୍ମିଳନୀ କକ୍ଷରେ ଅନୁଷ୍ଠିତ ହୋଇଥିଲା । ଏଥିରେ ନିଷ୍ଠେତକ ବିଭାଗର ବିଶେଷଜ୍ଞ ଡାକ୍ତର ପ୍ରମୋଦ ପାତ୍ର ଯୋଗଦେଇ କର୍ତ୍ତୃକ ରୋଗୀଙ୍କ ମୁଖ୍ୟ ଏବଂ ଗଳା ଅଣ୍ଟୋପଚାର କରିବା ଏକ ଜଟିଳ ଚିକିତ୍ସା ହୋଇଥିବାରୁ ଏଠାରେ ନିଷ୍ଠେତକ ଭୂମିକା ଅତି ଗୁରୁତ୍ୱପୂର୍ଣ୍ଣ । ରୋଗୀର ସ୍ୱାଭାବିକ ନିଶ୍ଚାସ ପ୍ରଶ୍ନାବଳୀ ବାଧ୍ୟ ନପହଞ୍ଚାଇ ଏକ ଅତ୍ୟାଧୁନିକ ପାଇପ ମାଧ୍ୟମରେ ଏହି ପ୍ରକ୍ରିୟାକୁ ସହଜ କରିବା ସହିତ ଅଣ୍ଟୋପଚାରକୁ ସଫଳ କରିବା ଉଚ୍ଚ କର୍ମଶାଳାର ମୁଖ୍ୟ ଉଦ୍ଦେଶ୍ୟ ବୋଲି ତା. ପାତ୍ର ସୂଚନା ଦେଇଥିଲେ । ଏପରି ଏକ କର୍ମଶାଳା ରାଜ୍ୟରେ ପ୍ରଥମ ବୋଲି ଜଣାପଡ଼ିଛି । ଆୟୋଜିତ ଏହି ପ୍ରେସମିଟିଂରେ ହସପିଟାଲ ପରିଚାଳନା ନିର୍ଦ୍ଦେଶକ ପ୍ରେମେଶ୍ୱର କୁପାସିନ୍ଧୁ ପଣ୍ଡା, ପରିଚାଳକ ବିଜୟ ସାହୁ, ସଂକଳ୍ପକୂମାର ପୂଷି, ଶୁଭାଶିଷ ଦେବେରା ପ୍ରମୁଖ ଉପସ୍ଥିତ ଥିଲେ ।

ଖରିପ, ୨୦୨୨ ନିମନ୍ତେ ଜିଲ୍ଲା କୃଷି ନୀତି ନିର୍ଦ୍ଧାରଣ କମିଟି ବୈଠକ



ବାଲେଶ୍ୱର (ପିଏନ୍)-ଚଳିତ ଖରିପ ୨୦୨୨ ପାଇଁ ବାଲେଶ୍ୱର ଜିଲ୍ଲା କୃଷି ନୀତି ନିର୍ଦ୍ଧାରଣ କମିଟି ବୈଠକ ଗତକାଲି ଅପରାହ୍ନରେ ସୁନୀତା “ସଦ୍‌ଭାବନା ସଭାଗୃହ”ରେ ଅନୁଷ୍ଠିତ ହୋଇଯାଇଛି । ଜିଲ୍ଲାପାଳ ଶ୍ରୀ ଦତ୍ତତ୍ୱୟ ଭାଉସାହେବ ଶିବେକ ଅଧ୍ୟକ୍ଷତାରେ ଅନୁଷ୍ଠିତ ଏହି ବୈଠକରେ ୨୦୨୧-୨୨ ରବି ଋତୁର ଲକ୍ଷ୍ୟ ହାସଲ ଏବଂ ଚଳିତ ଖରିପ ଋତୁ ପାଇଁ ବିଭିନ୍ନ ଫସଲ ଏବଂ ନିର୍ଦ୍ଧାରିତ କୃଷି କାର୍ଯ୍ୟକ୍ରମର ସଫଳ ରୂପାୟନ ଏବଂ ନିର୍ଦ୍ଧାରିତ କୃଷି କାର୍ଯ୍ୟକ୍ରମର ସଫଳ ରୂପାୟନ ପ୍ରସ୍ତୁତ ପ୍ରଦାନପୂର୍ବକ ଜିଲ୍ଲାପାଳ ଶ୍ରୀ ଶିବେକ ସ୍ୱାଗତ କରାଯାଇଥିବା ବେଳେ ଜିଲ୍ଲା ମୁଖ୍ୟ କୃଷି ଅଧିକାରୀ ଶ୍ରୀ ନିକୁଞ୍ଜ କିଶୋର ରାଉତ ଖରିପ ଋତୁ ପାଇଁ ଧାର୍ଯ୍ୟ ବିଭିନ୍ନ ଲକ୍ଷ୍ୟ ଏବଂ କାର୍ଯ୍ୟକ୍ରମ ସମ୍ପର୍କରେ ସୂଚନା ଦେଇଥିଲେ । ଗୁରୁତ୍ୱ ଉପସ୍ଥିତ ସହକାରୀ କୃଷି ଅଧିକାରୀ ଏବଂ ବୁଦ୍ଧ ତଥା ଜିଲ୍ଲାସ୍ତରୀୟ କୃଷି ଅଧିକାରୀମାନେ ଜିଲ୍ଲାର ବିଭିନ୍ନ ଅଂଚଳ ଓ କୁଳରେ ଚାଷ ଓ ଉତ୍ପାଦିତ ଶସ୍ୟର ସ୍ଥିତି ସମ୍ପର୍କରେ ଆଲୋଚନା କରିଥିଲେ । ଏହି ଅବସରରେ ଜିଲ୍ଲାପାଳ ଶ୍ରୀ ଶିବେକ ଶସ୍ୟ ବିବିଧିକରଣ, ବିଭିନ୍ନ ଶସ୍ୟକୁ ମୂଲ୍ୟ ସ୍ୱଳ୍ପ ସାମଗ୍ରୀରେ ପରିଣତ କରି କୃଷକମାନଙ୍କୁ ଅଧିକ ବଢ଼ାଇବା ଏବଂ କୃଷିଭିତ୍ତିକ ଶିକ୍ଷା ଉପରେ ଗୁରୁତ୍ୱାରୋପ କରିଥିଲେ । ପରମ୍ପରାଗତ ଭାବେ ଜିଲ୍ଲାର ଧାନଚାଷକୁ ସର୍ବୋଚ୍ଚ ଗୁରୁତ୍ୱ ଦିଆଯାଉଥିବା ବେଳେ ଏହା କୃଷକମାନଙ୍କ ଆୟକୁ ବଢ଼ାଇବା ପାଇଁ ସମ୍ପର୍କ ହୋଇପାରିବ ନାହିଁ ବୋଲି ସେ କହିଥିଲେ । ଏଣୁ ତାଲିକାତୀୟ ଶସ୍ୟ, ମକା, ପରିବା, ଆଖୁ, ଝୋଟ, ହଳଦୀ, ଅଦା ଓ ଲଙ୍କା ଚାଷ ପାଇଁ ରାଷ୍ଟ୍ରୀୟ ପ୍ରୋତ୍ସାହିତ କରିବାକୁ ସେ କୃଷି ଅଧିକାରୀମାନଙ୍କୁ ପରାମର୍ଶ ଦେଇଥିଲେ । ଏହି ପରିପ୍ରେକ୍ଷାରେ ସେ ଅଧିକାରୀମାନଙ୍କ ପାଇଁ ନୂତନ ଲକ୍ଷ୍ୟ ଧାର୍ଯ୍ୟ କରି ତାହା ହାସଲ କରିବାକୁ ନିର୍ଦ୍ଦେଶ ଦେଇଥିଲେ । ଏଥି ନିମନ୍ତେ ସୁନିୟୋଜିତ ଭାବେ ଜିଲ୍ଲାର ବିଭିନ୍ନ ଅଂଚଳକୁ ଅନୁଧ୍ୟାନ କରି କେଉଁ ଭାରିଗୋଳ ଗ୍ରାମରେ ସର୍ବସାଧାରଣ ରାଷ୍ଟ୍ର ଅବରୋଧ ଅଭିଯୋଗ ମାନ୍ୟ ମଂଚରାଜକୁ ବନ୍ଦି ଜଗବିଧୁ ସ୍ୱାଗତ ମଂଚର ଅଭିନନ୍ଦନ

DISPLAY CLASSIFIED

FOR ADVERTISEMENT CONTACT
 Phone No. (0674) 2555116/9853400829
 Fax: (0674) 2550504
 E-mail : paryabekhyak@gmail.com
 editorpbkc@gmail.com

TARIFF: 10cm.x4cm: Rs. 8,000/- (One Month)
 10cm.x 4cm: Rs. 350/- (One day)
 5cm.x 4cm: Rs. 5,000/- (One Month)
 5cm.x 4cm: Rs. 200/- (One day)

ADMISSION ON
MPS PLAY HOME
 Where awareness nurtured, innocence blossoms.
 For
PRE-NURSERY, NURSERY, L.KG. & U.KG.
 N-3B-14/15, Ekamra Kanan Road, Nayapalli, BBSR
 Tel : (0674) 2556225, 2558884, Fax : 2550504
 Email : maharishipublicschool@yahoo.com
 Web : www.maharishipublicschool.com

Mahaditya Publication

VED BHAWAN
 Creating Peace, Progress & Prosperity
 For all Vedic Performances like RudraVishesh, Mahalaxmi Pujan, Grahshanti Anusthan, Chandipatha, Vishnu Sahasranama Patha, Birthday Celebration, Griha Prabesh, Vastu Pujan, Bhumi Pujan, Astrological Consultation & Prediction etc.
 DO YOU NEED PUNDITS/ASTROLOGERS/VASTU EXPERTS ?
 Contact :
 Near Mukteswar Temple, Sarbodaya Nagar, Puri.
 N-3, B-14/15, MPS Campus, Nayapalli, Bhubaneswar
 Ph. 0674-2550786, Fax : 0674-2550504
 Email: yagyaanusthan@sify.com

Pragyan Communication

ADMISSION ON
MAHARISHI PUBLIC SCHOOL
 your gateway to complete education
 For
PRE-NURSERY, NURSERY, L.KG., U.KG., Std-1 to Std-VIII
 Baghra Road, Baripada
 Tel-06792-255227
 Email : maharishipublicschool@yahoo.com
 Web : www.maharishipublicschool.com

ସାଲକେଲ୍ ତାଲିକା, ସୁସ୍ଥ ରୁହନ୍ତୁ, ପରିବେଶ ବଞ୍ଚାନ୍ତୁ



ଭୁବନେଶ୍ୱର (ପିଏନ୍): ଜୁନ୍ ମାସ ୩ ତାରିଖରେ ବିଶ୍ୱ ପାଲିଛି ସାଲକେଲ୍ ଦିବସ । ସାଲକେଲ୍ ଦିବସ ପାଳନର ମୁଖ୍ୟ ଉଦ୍ଦେଶ୍ୟ ହେଲା ଲୋକମାନଙ୍କ ମଧ୍ୟରେ ସ୍ୱାସ୍ଥ୍ୟ ସଚେତନତା ବୃଦ୍ଧି ସହ ବାୟୁ, ଧୂଳି ପ୍ରଦୂଷଣକୁ କମ୍ କରିବା, ଟ୍ରାଫିକ୍ ଜାମ୍ କମ୍ କରିବା, ଇନ୍ଦନ ଅପଚୟର ସମସ୍ୟାକୁ ହ୍ରାସ କରାଇବା, ଜଳବାୟୁ ପରିବର୍ତ୍ତନ କ୍ୱାଲିଟି ପାଇପାରିବା ଏବଂ ପରିବେଶକୁ ସୁରକ୍ଷିତ ରଖିପାରିବା । ଏହି ଦିବସ ପାଳନ ଅବସରରେ ସ୍ୱାର୍ଚ୍ଚନଗରୀ ଭୁବନେଶ୍ୱରର ପୋଖରୀପୁର ଅଞ୍ଚଳରେ ରହିଥିବା ୭ ବର୍ଷର ବାଳକ ଶାନ୍ତ ଶାନ୍ତିସ୍ୱରୂପ ନିଜର ସାଲକେଲ୍ ନିଜେ ଚଳାଇ ଜନସଚେତନତା ଉଦ୍ଦେଶ୍ୟରେ କିଛି ବାର୍ତ୍ତା ଦେବାକୁ ପ୍ରୟାସ କରିଛନ୍ତି । ଶାନ୍ତ କୁହନ୍ତି-ସାଲକେଲ୍ ଚଳାନ୍ତୁ, ସୁସ୍ଥ ରୁହନ୍ତୁ ଏବଂ ପରିବେଶକୁ ବଞ୍ଚାନ୍ତୁ । ମୁଁ ପ୍ରତିଦିନ ସାଲକେଲ୍ ଚଳାଇଥାଏ । ସାଲକେଲ୍ ଚଳାଇବା ଦ୍ୱାରା ମୋର ମନ ଫୁଲି ରହିଥାଏ, ଦେହ ସାଲକ୍ ଲାଗିଥାଏ ଏବଂ ନିଜକୁ ଫିଟ୍ ଅନୁଭବ କରିଥାଏ । ଆପଣମାନଙ୍କୁ ଓ ମୋର ସାଙ୍ଗ, ସାଥୀ, ଗୁରୁଜନମାନଙ୍କୁ ଅନୁରୋଧ, ପ୍ରତିଦିନ ସାଲକେଲ୍ ଚଳାନ୍ତୁ ଏବଂ ଏକ ସୁସ୍ଥ ଜୀବନଶୈଳୀ ଗଠନ ପାଇଁ ସଂକଳ୍ପ ନିଅନ୍ତୁ ଏବଂ ପରିବେଶ ସୁରକ୍ଷାରେ ସହାୟକ ହୁଅନ୍ତୁ ବୋଲି ଶାନ୍ତ ଏହି ଅବସରରେ ନିବେଦନ କରିଛନ୍ତି ।

କେନ୍ଦ୍ରାପଡ଼ା (ପିଏନ୍): କେନ୍ଦ୍ରାପଡ଼ା ଜିଲ୍ଲାର ଗରବପୁର ତହସିଲ ଅନ୍ତର୍ଗତ ଭାରିଗୋଳ ଗ୍ରାମର ଭୋଇହାଟଠାରେ ବଡ଼ ବେତରା ପଞ୍ଚାୟତ କାର୍ଯ୍ୟାଳୟ ପର୍ଯ୍ୟନ୍ତ ଯାଇଥିବା ପ୍ରଧାନମନ୍ତ୍ରୀ ଗ୍ରାମ ସଡ଼କ ଯୋଜନା ରାଷ୍ଟ୍ରୀୟ ଅବରୋଧ ବିଦ୍ୟାଳୟ ପର୍ଯ୍ୟନ୍ତ ରାଷ୍ଟ୍ରୀୟ ପାର୍ଶ୍ୱରେ ଅବରୋଧ କରାଯାଇ ଥିବା ନେଇ ଗ୍ରାମବାସୀଙ୍କ ପକ୍ଷରୁ ଅତିରିକ୍ତ ଜିଲ୍ଲାପାଳ ପିତାମହର ସାମଲଙ୍କ ନିକଟରେ ଅଭିଯୋଗ ହୋଇଛି । କେତେକ ନ୍ୟସ୍ତସ୍ତ ବ୍ୟକ୍ତି ରାଷ୍ଟ୍ରୀୟ ଅର୍ଦ୍ଧାଧିକ ଅଂଶକୁ ହାଣି ନିଜ କମିରେ ମିଶାଇଦେବା ସହ ସେହି ରାଷ୍ଟ୍ରୀୟ ଅବରୋଧ କମିରେ ନିଆ, ଗୁଆ, କଦଳୀ ଗଛ ପ୍ରମୁଖ ଜଗାଇବା ସହ ବାଟବନ୍ଦୀ କରିଦେଇଥିବାରୁ ସାଧାରଣ ଲୋକେ ଯାତାୟତରେ ବହୁ ଅସୁବିଧାର ସମ୍ମୁଖୀନ ହେଉଛନ୍ତି । ଚାରିଚକିଆ ଯାନ, ଆୟୁର୍ବିଦ୍ୟ, ଅଗ୍ନିଶିଳା ଗାଡ଼ି ପ୍ରଭୃତି ଯାନଗୁଡ଼ିକ ଯାତାୟତରେ ଗୁରୁତର ବାଧା ସୃଷ୍ଟି ହୋଇଛି । ତୁରନ୍ତ ସେହି ରାଷ୍ଟ୍ରୀୟ ଅବରୋଧ ମାଧ୍ୟମରେ କରାଯାଇ ଅବରୋଧ ମୁକ୍ତ କରାଇବାକୁ ବଡ଼ବେତରା ସରପଞ୍ଚ ସଂପୃକ୍ତ ମହାପାତ୍ର, ଅନନ୍ତ କୁମାର ପରିଡା, ରାମଚନ୍ଦ୍ର ବାରିକ, ବୈଷ୍ଣବ ଚରଣ ବାରିକ, ବିଜନ ରାୟ, ପ୍ରଦୀପ ମହାନ୍ତି ପ୍ରମୁଖ ଅତିରିକ୍ତ ଜିଲ୍ଲାପାଳଙ୍କୁ ସାକ୍ଷାତ କରି ଜବରଦଖଲ ହଟାଇବାକୁ ଦାବି କରିଛନ୍ତି ।

ବିପଜନକ ଭାବେ ଟ୍ରାକ୍ଟରରେ ବୁଝାହେଉଛି କାଠଗଡ଼



କେନ୍ଦ୍ରାପଡ଼ା (ପିଏନ୍): ସହରର ଜନଗହଳିପୂର୍ଣ୍ଣ ରାଷ୍ଟ୍ରୀୟ ବେଳ ଅଫସର ବିପଜନକ ଅବସ୍ଥାରେ ଟ୍ରାକ୍ଟରରେ ବଡ଼ ବଡ଼ କାଠ ଗଡ଼ ବୁଝା ଯାଉଥିବା ଦେଖିବାକୁ ମିଳିଛି । ଟ୍ରାକ୍ଟରର ପରିବହନ କ୍ଷମତା ଓ ତେଜ ଅଧିକ ଓଜନର ବଡ଼ ବଡ଼ କାଠ ଗଡ଼ ଟ୍ରାକ୍ଟର ତାଲିକାରେ ଉପରେ ଆକ ଆକ କରି ରଖି କରତକକୁ ବୁଝାହେଉଥିଲେ ମଧ୍ୟ କେତେବେଳେ ଏହା ଅନ୍ୟମାନଙ୍କ ପାଇଁ ଜୀବନନିରୀକ୍ଷଣ ସମସ୍ୟା ସୃଷ୍ଟି କରିବାର ସମ୍ଭାବନାକୁ ଏତାଳି ଦିଆଯାଇ ନ ପାରେ । ଜନଗହଳିପୂର୍ଣ୍ଣ ରାଷ୍ଟ୍ରୀୟ ବୈଦିକ ଏଭଳି କାଠଗଡ଼ ପରିବହନ ହେଉଥିବା ବେଳେ ପ୍ରୋଲିସ କିମ୍ବା ପ୍ରାଣହୀନ ପକ୍ଷରୁ କୌଣସି କାର୍ଯ୍ୟାନୁଷ୍ଠାନ ଗ୍ରହଣ କରାଯାଇନାହିଁ । ଆଞ୍ଚଳିକ ପରିବହନ ବିଭାଗ ଓ ପୋଲିସ୍ କ୍ଷମତା ବହିଷ୍କୃତ ପରିବହନକୁ ଅଣଦେଖା କରି ଦେଖିଥିବାରୁ ଦିନକୁ ଦିନ ଏଭଳି ଘଟଣା ବୃଦ୍ଧି ପାଇବାରେ ଲାଗିଛି । ତୁରନ୍ତ ଆବଶ୍ୟକ ପଦକ୍ଷେପ ଗ୍ରହଣ କରାଯିବାକୁ ସାଧାରଣରେ ଦାବି ହୋଇଛି ।

ଖୋର୍ଦ୍ଧା (ପିଏନ୍): ରାଜ୍ୟସଭା ସାଂସଦ ଭାବେ ନିର୍ବାଚିତ ହେବା ପରେ ବରିଷ୍ଠ ସାଧାରିକ ତଥା ରାଜନେତା ମାନ୍ୟ ଚନ୍ଦନ ମଙ୍ଗରାଜକୁ ବନ୍ଦି ଜଗବିଧୁ ସ୍ୱାଗତ ମଂଚ ପକ୍ଷରୁ ଅଭିନନ୍ଦନ ଜ୍ଞାପନ କରାଯାଇଛି । ନାରୁଣା ନିକଟସ୍ଥ ଗଡ଼ ସୁନାଖଣ୍ଡା ଗ୍ରାମର ଏକ ସଂସ୍କୃତ ବିଶ୍ୱବିଦ୍ୟାଳୟର ଦାୟାଦ ତଥା ବିଶିଷ୍ଟ ଶିକ୍ଷକ ତଥା ପଞ୍ଚମ ସଂସ୍କୃତିପ୍ରେମୀ ନୃସିଂହ ଚରଣ ମଙ୍ଗରାଜଙ୍କର ସୁପ୍ରଭୁ ଭାବେ ଶ୍ରୀ ମଙ୍ଗରାଜ ସାଧାରିକତାକୁ ବ୍ରତ ଭାବେ ଗ୍ରହଣ କରିଥିଲେ । ଖୋର୍ଦ୍ଧା ସାଧାରିକ ତାଙ୍କର କର୍ମସୂଚୀ । ସମାଜର ବିଭିନ୍ନ ସମସ୍ୟାକୁ ଗଣମାଧ୍ୟମ ଦ୍ୱାରା ଲୋକଲୋଚନକୁ ଆଣି ସେସବୁର ସମାଧାନ କରିବାରେ ସେ ପ୍ରୟାସ କରିଥିଲେ । କଳା, ସାହିତ୍ୟ, ସଂସ୍କୃତି ତଥା ଇତିହାସର ସୁରକ୍ଷା ଓ ସମୃଦ୍ଧି ପାଇଁ ପ୍ରୟାସ କରୁଥିଲେ । ପରବର୍ତ୍ତୀ ସମୟରେ ରାଜ୍ୟ ସରକାରଙ୍କର ଗଣମାଧ୍ୟମ ଉପଦେଶ ଭାବେ କାର୍ଯ୍ୟ କରି ସାଧାରିକ ତଥା ହଳନାୟକର ସାମାଜିକ ସୁରକ୍ଷାର ବ୍ୟବସ୍ଥା କରିଥିଲେ । ଗଣମାଧ୍ୟମ କ୍ଷେତ୍ରରେ ପରିଲକ୍ଷିତ ହେଉଥିବା ବିଭିନ୍ନ ସମସ୍ୟାର ସମାଧାନ କରିବାରେ ସେମାନଙ୍କର ସହଯୋଗ ହୋଇଥିଲେ । ତାଙ୍କର ଅଦମ୍ୟ ଦକ୍ଷତା, ଜ୍ଞାନଶକ୍ତି ଓ ଲୋକସଂପର୍କ ଯୋଗୁଁ ରାଜ୍ୟ ସରକାର ତାଙ୍କୁ ରାଜ୍ୟସଭା ସଦସ୍ୟ ଭାବେ ମନୋନିତ କଲେ ବୋଲି ବନ୍ଦି ଜଗବିଧୁ ସ୍ୱାଗତ ମଂଚ ପକ୍ଷରୁ ସମ୍ପାଦକ ସମରେନ୍ଦ୍ର ବଳିଆରସିଂହ ମତପ୍ରକାଶ କରିଛନ୍ତି । ଭାରତର ପ୍ରଥମ ସ୍ୱାଧୀନତା ସଂଗ୍ରାମ ପାଇକ ବିଦ୍ରୋହୀ ଜାତୀୟ ଶ୍ରବଣେ ମାନ୍ୟତା ଓ ବରୁଣେଇରେ ପାଇକ ସ୍ୱାଗତା ସ୍ତମ୍ଭା ନିର୍ମାଣ, ଖୋର୍ଦ୍ଧା ଅଂଚଳର ଶିକ୍ଷା, ସ୍ୱାସ୍ଥ୍ୟ, ଶିଳ୍ପ ଆଦି କ୍ଷେତ୍ରରେ ପରିଲକ୍ଷିତ ହେଉଥିବା ବିଭିନ୍ନ ସମସ୍ୟାର ସମାଧାନ ଦିଗରେ ଶ୍ରୀ ମଙ୍ଗରାଜ ରାଜ୍ୟସଭାରେ ନିଜର ସ୍ୱର ଉତ୍ତୋଳନ କରିବେ ବୋଲି ଆଶା କରାଯାଇଛି ।

ପାରାଦୀପ ନଗର କଂଗ୍ରେସ୍ ସଭାପତି ହେଲେ କେଦାରନାଥ ବିଶ୍ୱାଳ

ପାରାଦୀପ, (ପି.ଏନ): ପାରାଦୀପ ନଗର କଂଗ୍ରେସ୍ ସଭାପତି ଭାବେ ଯୁବନେତା କେଦାରନାଥ ବିଶ୍ୱାଳଙ୍କୁ ରାଜ୍ୟ କଂଗ୍ରେସ୍ କମିଟି ସଭାପତି ଶରତ ପଟ୍ଟନାୟକ ନିଯୁକ୍ତି ଦେଇଛନ୍ତି । ଏ ସମ୍ପର୍କରେ କିଲ୍ଲା ସଭାପତି ନବକର ଦାରିକଙ୍କୁ ପ୍ରଦେଶ କଂଗ୍ରେସ୍ ଉପସଭାପତି ଶିବାନନ୍ଦ ରାୟ ପତ୍ର ମାଧ୍ୟମରେ ସୂଚନା ଦେଇଛନ୍ତି । ଶ୍ରୀ ବିଶ୍ୱାଳ ପାରାଦୀପ ମହାବିଦ୍ୟାଳୟ ଛାତ୍ର ସଂସଦର ପୂର୍ବତନ ସଭାପତି ।



ଛାତ୍ର କଂଗ୍ରେସ୍ ରାଜନୀତି ଆରମ୍ଭ କରିଥିବା ଶ୍ରୀ ବିଶ୍ୱାଳ କଂଗ୍ରେସ୍ ଦଳ

ସହିତ ସବୁ ବେଳେ ରହି ଆସିଛନ୍ତି । ଦୀର୍ଘ ବର୍ଷ ଧରି ସକ୍ରିୟ ରାଜନୀତିରେ ରହି ଆସିଥିବା ଶ୍ରୀ ବିଶ୍ୱାଳ ଗତ ସାଧାରଣ ନିର୍ବାଚନରେ ସକ୍ରିୟ ଭାବେ ଦାୟିତ୍ୱ ନିର୍ବାହ କରିଥିଲେ । ପାରାଦୀପରେ କଂଗ୍ରେସ୍ ଏବେ ଯେଉଁ କଠିନ ସମୟ ଦେଇ ଗତି କରୁଛି ତାହା ସମସ୍ତେ ଜାଣିଛନ୍ତି । ଏହି ସମୟରୁ ବାହାର ଆଗକୁ ବଢ଼ିବା ପାଇଁ ସେ କର୍ମୀମାନଙ୍କୁ ଆହ୍ୱାନ ଦେଇଛନ୍ତି । ପ୍ରକାଶଥାଉଛି, ସାଧାରଣ ନିର୍ବାଚନ

ପୂର୍ବରୁ ନଗର କଂଗ୍ରେସ୍ ସଭାପତି ଦାୟିତ୍ୱରେ ଥିବା ବାପି ସାଖେଲିଙ୍କ ଏକାନ୍ତ ଅନୁଗତ ଅନୁପ କୁମାର ସାହାଣୀ ଦଳ ଛାଡ଼ି ବିଜେଡିରେ ସାମିଲ ହୋଇଥିଲେ । ଫଳରେ କଂଗ୍ରେସ୍ ପ୍ରାର୍ଥୀ ନିରଂଜନ ନାୟକ ପୁରୁଖା କଂଗ୍ରେସ୍ କର୍ମୀଙ୍କ ଭରସାରେ ନିର୍ବାଚନ ଦୈତରଣୀ ପାର ହୋଇଥିଲେ । କେଦାରନାଥ ବିଶ୍ୱାଳ ନୂତନ ସଭାପତି ଭାବେ ଦାୟିତ୍ୱ ନେବା ପରେ କର୍ମୀ ମହଲରେ ଉତ୍ସାହ ଦେଖା ଦେଇଛି ।

ସରକାରଙ୍କ ଜରୁରୀଦଖଲ ଉଦ୍ଦେଶ୍ୟ ଚିଠିକୁ ନେଇ ଅସନ୍ତୋଷ

ଫୁଲବାଣୀ, (ପି.ଏନ): ଲୋକେ ଶାସକ ବିଜେଡି ସରକାରକୁ ପ୍ରତ୍ୟାଖ୍ୟାନ କରି ବିଜେଡି କୁ ଭୋଟ ଦେଇ ଜିତାଇଥିଲେ । ହେଲେ ସରକାର ଗଠନ ଯାଏ ପାସେ ନ ହେଉଛି ମୁଖ୍ୟମନ୍ତ୍ରୀ ମୋହନ ମାଝୀ ସହରାଞ୍ଚଳ ସମେତ ଗ୍ରାମାଞ୍ଚଳ ଲୋକଙ୍କ ଜରୁରୀଦଖଲ ଉଦ୍ଦେଶ୍ୟ କରିବା ଲାଗି ଜିଲ୍ଲାପାଳ କୁ ନିର୍ଦ୍ଦେଶ ଦେବା ନେଇ ଜାଣିବା ପରେ ଫୁଲବାଣୀ ସମେତ ସମଗ୍ର ଜିଲ୍ଲାରେ ତୀବ୍ର ପ୍ରତିରୋଧ ପ୍ରକାଶ ପାଇଛି । ସୂଚନା ଯୋଗ୍ୟ ଯେ ରାଜ୍ୟ ସରକାରଙ୍କ ଅତିରିକ୍ତ ଶାସନ ସଚିବ ସତ୍ୟଜିତ ସାହୁ ଚିଠି ନମ୍ବର ୨୧୮-୫-୫ ଡା ୬ ୧୭ ୧୨୪ ରେ ଜିଲ୍ଲାପାଳ ମାନଙ୍କୁ ଉପର ଲବରଦଖଲ ହଟାଇବା ଲାଗି ନିର୍ଦ୍ଦେଶ ଦେଇଛନ୍ତି । ଆଉ ସରକାର କ ନିର୍ଦ୍ଦେଶ ମାନି ଜିଲ୍ଲାପାଳ ଏ ସମ୍ପର୍କରେ ରାଜସ୍ୱ ବିଭାଗ ଅଧିକାରୀଙ୍କ ସହ ଆଲୋଚନା କରି ଜରୁରୀଦଖଲ ବେ କେତେକମି ରହିଛି ଆଉ କେତେକ ଲୋକ ସମୁଦ୍ର ଅଛନ୍ତି ସେ ନେଇ ରିପୋର୍ଟ ପ୍ରସ୍ତୁତ କରିବା ଲାଗି ବିଭାଗୀୟ ଅଧିକାରୀ କୁ ନିର୍ଦ୍ଦେଶ ଦେଇଥିବା ଶୁଣିବାକୁ ମିଳିଛି । ଜରୁରୀଦଖଲ ଉଦ୍ଦେଶ୍ୟ ନେଇ ସରକାରଙ୍କ ଆଗ୍ରାଧିକାରୀ ସମ୍ପର୍କରେ ଗଣ ମାଧ୍ୟମ ରୁ ଜାଣିବା ପରେ ଲୋକେ ଭୟଭୀତ ହୋଇପଡ଼ିଛନ୍ତି ଖାଇବା ପିଇବା ଛାଡ଼ିଦେବା ସହ ରାତିରେ ଟିକେ ଶାନ୍ତିରେ ମଧ୍ୟ ଶୋଇପାରୁନୁ ବୋଲି କହିଛନ୍ତି । ଏବେ ବର୍ଷା ଦିନ, କେତେବେଳେ ମୁଣ୍ଡ ଉପରୁ ଛାତ ଚାଲିଯିବ ଆଉ ଆମେ ପିଲାକୁଆ ନେଇ ରହିବୁ କେଉଁଠି ବୋଲି ଚିନ୍ତାରେ ଅଛନ୍ତି ।

କେନ୍ଦ୍ରାପଡ଼ା କଲେଜରୁ ଏସି ଚୋରି ଘଟଣା



କେନ୍ଦ୍ରାପଡ଼ା, (ପି.ଏନ): କେନ୍ଦ୍ରାପଡ଼ା ମହାବିଦ୍ୟାଳୟରୁ ଏସି ଚୋରି ଘଟଣା ମାଷ୍ଟରମାନଙ୍କୁ ଅଧ୍ୟାପକଙ୍କ ଗିରଫ ଓ ଘଟଣାର ତଦନ୍ତ ଲାଭମତ୍ରା ଦ୍ୱାରା କରାଯିବା ଦାବିରେ ଚାନ୍ଦନ ଥାନା ସମ୍ମୁଖରେ ବିଗତ ୫ ଦିନ ଧରି ଧାରଣାରେ ମହାବିଦ୍ୟାଳୟର ପୁରାତନ ଛାତ୍ରମାନେ ଆଜି ଅପରାହ୍ନରେ ଦାବି ପୁରଣର ପ୍ରତିଶ୍ରୁତି ପାଇବା ପରେ ଧାରଣାକୁ ବନ୍ଦ ମାନ ପାଇଁ ସୁଗିତ ରଖାଯିବା ଯୋଷା କରାଯାଇଛି । ଆଜି ଆରମ୍ଭ ଅଧିକାରୀଙ୍କ ସହ ଆଲୋଚନା କରି ଜରୁରୀଦଖଲ ବେ କେତେକମି ରହିଛି ଆଉ କେତେକ ଲୋକ ସମୁଦ୍ର ଅଛନ୍ତି ସେ ନେଇ ରିପୋର୍ଟ ପ୍ରସ୍ତୁତ କରିବା ଲାଗି ବିଭାଗୀୟ ଅଧିକାରୀ କୁ ନିର୍ଦ୍ଦେଶ ଦେଇଥିବା ଶୁଣିବାକୁ ମିଳିଛି । ଜରୁରୀଦଖଲ ଉଦ୍ଦେଶ୍ୟ ନେଇ ସରକାରଙ୍କ ଆଗ୍ରାଧିକାରୀ ସମ୍ପର୍କରେ ଗଣ ମାଧ୍ୟମ ରୁ ଜାଣିବା ପରେ ଲୋକେ ଭୟଭୀତ ହୋଇପଡ଼ିଛନ୍ତି ଖାଇବା ପିଇବା ଛାଡ଼ିଦେବା ସହ ରାତିରେ ଟିକେ ଶାନ୍ତିରେ ମଧ୍ୟ ଶୋଇପାରୁନୁ ବୋଲି କହିଛନ୍ତି । ଏବେ ବର୍ଷା ଦିନ, କେତେବେଳେ ମୁଣ୍ଡ ଉପରୁ ଛାତ ଚାଲିଯିବ ଆଉ ଆମେ ପିଲାକୁଆ ନେଇ ରହିବୁ କେଉଁଠି ବୋଲି ଚିନ୍ତାରେ ଅଛନ୍ତି ।

ବିଶ୍ୱ ଜନସଂଖ୍ୟା ରୋକିବା ନେଇ ତାଲିମ ଶିବିର ଓ ଜନ ସଚେତନତା ରଥ ପରିକ୍ରମା

ବାଲିଆପା, (ପି.ଏନ): ଭୁବନେଶ୍ୱର ଉପକଣ୍ଠ ବାଲକାଟି ଗୋଷ୍ଠୀ ସ୍ୱାସ୍ଥ୍ୟ କେନ୍ଦ୍ରରେ ଗତ ବୁଧବାର ଦିନ ବିଶ୍ୱ ଜନସଂଖ୍ୟା ମାସ (୨୬ ଜୁନ ରୁ ଜୁଲାଇ ୨୪ ପର୍ଯ୍ୟନ୍ତ) ମନେକରା ନେଇ ବିଶ୍ୱ ଜନ ସଂଖ୍ୟା ଦିବସ ଜୁନ ୨୬ ରୁ ୧୦ ଜୁଲାଇ ଯାକ ଜନସଂଖ୍ୟା ଜନ ସଚେତନତା ପକ୍ଷ ୧୧୧ ଜୁଲାଇ ରୁ ୨୪ ଜୁଲାଇ ପର୍ଯ୍ୟନ୍ତ ସ୍ଥିରତା ପକ୍ଷ । ପ୍ରଥମେ ପକ୍ଷରେ ଜନସାଧାରଣଙ୍କୁ ସ୍ୱାସ୍ଥ୍ୟ ବିଭାଗର ଆଶା, ସ୍ୱାସ୍ଥ୍ୟ କର୍ମୀ ଦ୍ୱାରା ବିଭିନ୍ନ ଭେଠିକା କରି ସଚେତନତା କରିଥାନ୍ତି ଜନସଂଖ୍ୟା ବୃଦ୍ଧିର ଅପକାର ଓ ଛୋଟ ପରିବାର ଜନସଂଖ୍ୟାର କମିତାର ଉପକାର ବିଷୟରେ ଏକ ଜନସଚେତନତା ରଥ ଡାକବାଳି ଯାତ୍ରା, ଟିଭି ଫିଲ୍ମ ଓ ପତ୍ରିକା ବଣ୍ଟନ ଦ୍ୱାରା ସଚେତନତା କରାଯାଇଛି । ଏହି ରଥକୁ ଗୋଷ୍ଠୀ ସ୍ୱାସ୍ଥ୍ୟ କେନ୍ଦ୍ରର ସୁପରିଟେଣ୍ଡେଣ୍ଟ ଡ. ତନୁଜା ତ୍ରିପାଠୀ ପତ୍ରିକା ଦେଖାଇ ଶୁଭାଚରଣ କରିଥିଲେ । ଏହି ଅବସରରେ ସମସ୍ତ ସ୍ୱାସ୍ଥ୍ୟ ବିଭାଗର କର୍ମଚାରୀ ଉପସ୍ଥିତିରେ ଆଶା କର୍ମୀମାନେ ଡାକବାଳି ଯାତ୍ରା ଓ



ପତ୍ରିକା ବଣ୍ଟନ ଗାଁ ଗାଁ ବୁଲି, ସ୍ୱାସ୍ଥ୍ୟ କାନ୍ଦୁରେ ବାଟାଁ ଛୋଟ ପରିବାର ସଚେତନତା ବାର୍ତ୍ତା ବାଣ୍ଟିଥିଲେ । ଏଇ ସେବା ବାଲକାଟି ଗୋଷ୍ଠୀ ସ୍ୱାସ୍ଥ୍ୟ କେନ୍ଦ୍ରରେ ଉପଲବ୍ଧ ଅଛି, ଯାହା ଜନସାଧାରଣଙ୍କୁ ଜଣାଇବା ପାଇଁ ବଡ଼ ପୋଷ୍ଟର ବାଲକାଟୀ ଗୋଷ୍ଠୀ ସେବାକେନ୍ଦ୍ରରେ ଗର୍ଭନିରୋଧ ପାଇଁ ସୂଚନା ଲେଖା ଯିବା ସହିତ ଚିକିତ୍ସାଲବ୍ଧ ଭିତରେ ଏକ ଜନସଚେତନତା କକ୍ଷ ଖୋଲା ଯାଇ ଗର୍ଭନିରୋଧର ବିଭିନ୍ନ ଉପକରଣମାନ ଜନସାଧାରଣଙ୍କ ସଚେତନତା ଲାଗି ରଖାଯାଇଛି । ଗର୍ଭ

ନିରୋଧ, ଗର୍ଭନିରୋଧ ବଚିକା, ଅନ୍ତର ଉଦ୍ଦେଶ୍ୟ ଯାହା କି ଥରେ ପ୍ରସ୍ତୁତ କଲେ କି ମାସ ଯାଇଁ ଗର୍ଭନିରୋଧ ହେବ, କସର-ଟି ଯାହା ମହିଳା ମାନେ ବ୍ୟବହାର କଲେ ଥରେ ୨-୫ ବର୍ଷ ଯାକ ଗର୍ଭନିରୋଧ ହେବ, କିନ୍ତୁ ଏ ସବୁ ବ୍ୟବହାର ଛାଡ଼ିଦେଲେ ପୁଣି ଗର୍ଭଧାରଣ କରିପାରିବେ ଓ ଏ ସବୁ ପୁରା ନିରାପଦ । ତାପରେ ଅଛି ପୁରୁଷ ବନ୍ଧ୍ୟାକରଣ ଯାହାକି ଚିରା ଚିରା, କଟା କାଟି, ସିଲ୍ମା ସିଲ୍ମା ନାହିଁ, ଓ ପୁରା ନିରାପଦ ଓ ସହଜ ଉପାୟ । ତାପରେ ମହିଳା ବନ୍ଧ୍ୟାକରଣ ଲାପ୍ରୋସ୍ଟସି

ମେସିନ ଦ୍ୱାରା ସହଜ ଓ ନିରାପଦରେ କରାଯାଏ । ତା ସହିତ ହିତାଧିକାରୀଙ୍କୁ ପ୍ରୋତ୍ସାହନ ରାଶି ମିଳିଥାଏ । ଏହି ସବୁ ଗର୍ଭନିରୋଧ ଉପାୟ ଆପଣେକଲେ ଆମ ଦେଶର ଜନସଂଖ୍ୟା ରୋକିବା ସହିତ ଦାରିଦ୍ର୍ୟ ଦୂରୀକରଣ ହେବା ନେଇ ବାଲକାଟି ଗୋଷ୍ଠୀ କେନ୍ଦ୍ରର ଅଧିକାରୀ ତ ତନୁଜା ତ୍ରିପାଠୀ ସହ ଆଶା ଓ ସ୍ୱାସ୍ଥ୍ୟକର୍ମୀ କୁ ତାଲିମ ଦେଇଥିଲେ । ଅନ୍ୟ ପ୍ରସଙ୍ଗରେ କହିଥିଲେ ଗର୍ଭଧାରଣ କରିବେ ନାହିଁ ଓ ଛୋଟ ପରିବାରକୁ ସବୁ ଖୁସି ଦେଇ ସୁଖରେ ରହିବେ ।

ପରିବାର ନିୟୋଜନର ସଫଳ ରୂପାୟନ ଉପରେ ଗୁରୁତ୍ୱ

ଭୁବନେଶ୍ୱର, (ପି.ଏନ): ଜନସଂଖ୍ୟା ବୃଦ୍ଧି ତଥା ପରିବାର ନିୟୋଜନ ଦିଗରେ ସଚେତନତା ସୃଷ୍ଟି ଉଦ୍ଦେଶ୍ୟରେ ରାଜ୍ୟ ସରକାରଙ୍କ ସ୍ୱାସ୍ଥ୍ୟ ଓ ପରିବାର କଲ୍ୟାଣ ବିଭାଗ ତରଫରୁ ଭୁବନେଶ୍ୱରସ୍ଥିତ ନିକିତ ସ୍ୱାସ୍ଥ୍ୟ ନିର୍ଦ୍ଦେଶାଳୟ ସମ୍ମିଳନୀ କକ୍ଷଠାରେ ରାଜ୍ୟସ୍ତରୀୟ 'ବିଶ୍ୱ ଜନସଂଖ୍ୟା ଦିବସ' ପାଳିତ ହୋଇଯାଇଛି । ଏହି ଅବସରରେ ରାଜ୍ୟ ସରକାରଙ୍କ ସ୍ୱତନ୍ତ୍ର ସଚିବ ଡ. କିରେନ୍ ମୋହନ ବେହେରା, ପରିବାର କଲ୍ୟାଣ ନିର୍ଦ୍ଦେଶକା ଡ. ସଂଯୁକ୍ତା ସାହୁ, ଜନସ୍ୱାସ୍ଥ୍ୟ ନିର୍ଦ୍ଦେଶକା ଡ. ନାଳକଣ୍ଠ ମିଶ୍ର ପ୍ରମୁଖ ଅତିଥି ଭାବେ ଯୋଗ ଦେଇ ପରିବାର ନିୟୋଜନର ସଫଳ ରୂପାୟନ ଉପରେ ଗୁରୁତ୍ୱାରୋପ କରିଥିଲେ । ଜାତୀୟ ସ୍ୱାସ୍ଥ୍ୟ ମିଶନ ରିପୋର୍ଟ ଆଧାରରେ ଓଡ଼ିଶାରେ ବର୍ତ୍ତମାନ ପ୍ରଜନନ ହାର ୧.୮ ରହିଛି, ଯାହା ଜାତୀୟ ହାର (୨.୦) ଠାରୁ କମ୍ ଅଟେ । ବର୍ତ୍ତମାନ ପରିସ୍ଥିତିରେ ଜନସଂଖ୍ୟାରେ ସ୍ଥିରତା ବଜାୟ ରଖିବାକୁ ହେଲେ ପରିବାର ନିୟୋଜନ ହିଁ ଏକମାତ୍ର ବିକଳ୍ପ । ଏଥିପାଇଁ ଅଧିକର ଅଧିକ ସଚେତନତା ସୃଷ୍ଟି କରାଯାଉଛି । ପାରମ୍ପରିକ ପ୍ରଣାଳୀ ସହ ସ୍ୱାସ୍ଥ୍ୟ ବିଭାଗ ପକ୍ଷରୁ ବାଣ୍ଟେଟ ଅପ୍



ଡ.ଏସ୍.ଏ. ଆର ୨ଟି ନୂତନ ଭାରତର ପରିଚୟ ନୂତନ, ପରିବାର ନିୟୋଜନ ପ୍ରତି ଦମ୍ପତୀ ସମ୍ମାନ । ରାଜ୍ୟରେ ୨୬ ଜୁନ ରୁ ୨୪ ଜୁଲାଇ ୨୦୨୪ ପର୍ଯ୍ୟନ୍ତ ବିଶ୍ୱ ଜନସଂଖ୍ୟା ଦିବସ ଅଭିଯାନ ପାଳିତ ହେଉଛି । ଜୁନ ୨୬ ତାରିଖରୁ ୧୦ ଜୁଲାଇ ପର୍ଯ୍ୟନ୍ତ ଜନସଂଖ୍ୟା ସଚେତନତା ପକ୍ଷ (ମୋବିଲାଇଜେସନ ଫୋର୍ଡନାଲଟ) ଏବଂ ଜୁଲାଇ ୧୧ ରୁ ୨୪ ତାରିଖ

ଡ.ଏସ୍.ଏ. ଆର ୨ଟି ନୂତନ ଭାରତର ପରିଚୟ ନୂତନ, ପରିବାର ନିୟୋଜନ ପ୍ରତି ଦମ୍ପତୀ ସମ୍ମାନ । ରାଜ୍ୟରେ ୨୬ ଜୁନ ରୁ ୨୪ ଜୁଲାଇ ୨୦୨୪ ପର୍ଯ୍ୟନ୍ତ ବିଶ୍ୱ ଜନସଂଖ୍ୟା ଦିବସ ଅଭିଯାନ ପାଳିତ ହେଉଛି । ଜୁନ ୨୬ ତାରିଖରୁ ୧୦ ଜୁଲାଇ ପର୍ଯ୍ୟନ୍ତ ଜନସଂଖ୍ୟା ସଚେତନତା ପକ୍ଷ (ମୋବିଲାଇଜେସନ ଫୋର୍ଡନାଲଟ) ଏବଂ ଜୁଲାଇ ୧୧ ରୁ ୨୪ ତାରିଖ

ଡ.ଏସ୍.ଏ. ଆର ୨ଟି ନୂତନ ଭାରତର ପରିଚୟ ନୂତନ, ପରିବାର ନିୟୋଜନ ପ୍ରତି ଦମ୍ପତୀ ସମ୍ମାନ । ରାଜ୍ୟରେ ୨୬ ଜୁନ ରୁ ୨୪ ଜୁଲାଇ ୨୦୨୪ ପର୍ଯ୍ୟନ୍ତ ବିଶ୍ୱ ଜନସଂଖ୍ୟା ଦିବସ ଅଭିଯାନ ପାଳିତ ହେଉଛି । ଜୁନ ୨୬ ତାରିଖରୁ ୧୦ ଜୁଲାଇ ପର୍ଯ୍ୟନ୍ତ ଜନସଂଖ୍ୟା ସଚେତନତା ପକ୍ଷ (ମୋବିଲାଇଜେସନ ଫୋର୍ଡନାଲଟ) ଏବଂ ଜୁଲାଇ ୧୧ ରୁ ୨୪ ତାରିଖ

ଜନ୍ମଦିନରେ ୧୨୦ ଚାରା ରୋପଣ କଲେ ଛାତ୍ର

କେନ୍ଦ୍ରାପଡ଼ା, (ପି.ଏନ): କେନ୍ଦ୍ରାପଡ଼ା କେନ୍ଦ୍ରୀୟ ବିଦ୍ୟାଳୟର ତୃତୀୟ ଶ୍ରେଣୀ ଛାତ୍ର ବିକାଶ ରଞ୍ଜନ ସାହୁ ବିଦ୍ୟାଳୟ ପରିସରରେ ୧୨୦ ଟି ଗୁମ୍ଫା ଗୋଲ ଲଗାଇ ବିଶ୍ୱତପ ନିୟନ୍ତ୍ରଣର ବା । ଦେଇଛନ୍ତି । ନିଜର ଜନ୍ମଦିନକୁ ପରିବେଶର ସୁରକ୍ଷା ପାଇଁ ସେ ଉତ୍ସର୍ଗ କରିଛନ୍ତି । ଏହି ଅବସରରେ ସେ କହିଛନ୍ତି ଯେ ପୃଥିବୀ ପୃଷ୍ଠରୁ ବ୍ୟାପକ ବୃକ୍ଷ କାଟି ନଷ୍ଟ କରାଯାଉଥିବାରୁ ବିଶ୍ୱ ତାପନ ପରିସ୍ଥିତି ସୃଷ୍ଟି ହେଉଛି । ଫଳରେ ଜଳବାୟୁରେ ପରିବର୍ତ୍ତନ ଘଟି ମାନବ ସମାଜ ପାଇଁ ବିପଦର କାରଣ ହେଉଛି । ଏବେ ଜଳବାୟୁ ପରିବର୍ତ୍ତନ ସଫଳ ଯିବି ବଜାଜ ଯାଚିଛି । ତେଣୁ ଏବେଠାରୁ ଆମେ ସଚେତନ ହେବା ଜରୁରୀ । ପ୍ରତି ବ୍ୟକ୍ତି ନିଜ ଜନ୍ମଦିନରେ ଚାରା ରୋପଣ କରି ଏହାକୁ ମହାତ୍ମ୍ୟରେ ପରିଗଣନ କରିବା ପାଇଁ ଚେଷ୍ଟା କଲେ ପୁନର୍ବାର ଏକ ସୁନ୍ଦର ପୃଥିବୀ



ଗଠନ ହୋଇ ପାରିବ ଓ ଆମର ଉଚ୍ଚ ପିଠି ସୁସ୍ଥ ଜୀବନ ଯାପନ କରିପାରିବେ

ବୋଲି ସେ କହିଛନ୍ତି । ଏହି କାର୍ଯ୍ୟକ୍ରମରେ ବିଦ୍ୟାଳୟର ପ୍ରଧାନ ଶିକ୍ଷକ ଶିବରଞ୍ଜନ ସାହୁଙ୍କ ସମେତ ଶିକ୍ଷକ, ଶିକ୍ଷିତ୍ରୀ ଓ ଛାତ୍ରଛାତ୍ରୀମାନେ ଉପସ୍ଥିତ ଥିଲେ ।

ADMISSION OPEN

MAHARISHI PLAY SCHOOL

A Great Place to Grow @ mps

PLAY GROUP (2+)

NURSERY (3+)

LKG, UKG, STD-I TO V

25% reservation as per RTE Act (2009)

FIND THE DIFFERENCE

- Surveillance through CCTV Camera
- Small Classes
- Congenial Environment
- Intimate, Safe & Secured Place
- Experienced & loving teachers
- Individual attention to each child
- Spacious Playground
- AC Activity Room
- Transport Facilities

TUITION CLASSES for Std I to Std V

Timing: 5 PM to 6.30 PM

MAHARISHI PUBLIC SCHOOL

N4-F/24, IRC Village, Nayapalli, Bhubaneswar, Phone: 0674-2558884, 2550786

E-mail: maharishipublic13@gmail.com

25% Seats reserved in Std. 1 under RTE Act