



ସୁନ୍ଦର ସକାଳ



ଚିତାଈମ୍

ସ୍ୱର୍ଗଦ୍ୱାର ପାଳଟିଛି ଗଛ

ଇଣ୍ଡୋନେସିଆର ଦକ୍ଷିଣ ସୁଲାବେସି ପ୍ରାନ୍ତରେ ଏଭଳି ଏକ ଗଛ ରହିଛି ଯାହାକୁ ନେଇ ସେଠାକାର ଲୋକଙ୍କର ଏକ ଅନ୍ଧବିଶ୍ୱାସ କରିଛି । କଥା କ'ଣ ସେହି ଗଛ ନିଜେ ହିଁ ସେ ଅଞ୍ଚଳର ସ୍ୱର୍ଗଦ୍ୱାର ପାଳଟିଛି । ସେଠାକାର ଅନେକ ଲୋକ ତାଙ୍କ ପିଲାମାନଙ୍କର ମୃତ୍ୟୁ ପରେ ତାଙ୍କ ମୃତ ଦେହକୁ ମାଟିରେ ପୋତିବା ବଦଳରେ ଗଛ ମଧ୍ୟରେ ହିଁ ପୋତିଥାନ୍ତି । ସେମାନଙ୍କ ମାନ୍ୟତା ରହିଛି ସେପରି କଲେ ସେମାନଙ୍କର ପିଲାମାନଙ୍କୁ ପ୍ରକୃତି ତାଙ୍କ ମଧ୍ୟରେ ଆଶ୍ରୟ ଦେଇଥାଏ । ଏହି ଖାସ୍ ପ୍ରକାରର ଗଛ ସେଠାକାର ତାନା ତୋରାଜା ନାମକ ସ୍ଥାନରେ ଅବସ୍ଥିତ । ସେ ଗାଁର ପିଲାମାନେ

ମରିଯିବା ପରେ ଗଛରେ ତାଙ୍କର ସମାଧି ବନାଇବା ପାଇଁ ଗଛର ଗଣ୍ଡକୁ ପ୍ରଥମେ ଖୋଳି ସ୍ଥାନ ବନାଇଥାନ୍ତି ପରେ ତାଙ୍କ ଶିଶୁର ଶବକୁ ଗୋଟିଏ କପଡ଼ାରେ ଗୁଡ଼ାଇ ସେହି ଗଛ ମଧ୍ୟରେ ରଖିଦିଅନ୍ତି । ତା'ପରେ ଗାତକୁ ପୋତିବା ପାଇଁ ଗଛ ଗଣ୍ଡରେ ପ୍ରସ୍ତୁତ ପ୍ରାଙ୍ଗବର ଉଦର ବ୍ୟବହାର କରନ୍ତି । ଗଛ ମଧ୍ୟରେ କେବଳ ସେହି ପିଲାମାନଙ୍କୁ ପୋଡ଼ାଯାଏ ଯାହାର ଦାନ୍ତ ଉଠିନଥିବ । ସମୟକ୍ରମେ ସେହି ଖାଲ ସ୍ଥାନ ଆପେ ଆପେ ପୂରିଯାଏ । ଏହାକୁ ଦେଖି ଗାଁଲୋକ ମାନି ନିଅନ୍ତି ତାଙ୍କ ମରିଯାଇଥିବା ଶିଶୁକୁ ପ୍ରକୃତିର କୋଳକୁ ରଖିଗଲା ।

ସବୁଠାରୁ ବଡ଼ ଦାନ

ତୃଷ୍ଣିତରୁ ପାଣିଦେବା ଓ କ୍ଷୁଧିତକୁ ଭୋଜନ ଦେବା ଦୁନିଆର ସବୁଠୁ ବଡ଼ ଦାନ ବୋଲି ଶାସ୍ତ୍ର କହିଥାଏ । ଭୋଜନ ଦେବା ପରେ ଯଦି ଭୋକ ଶାନ୍ତ ହୋଇଯାଏ ତ ସବୁ ବସ୍ତୁ ସୁନ୍ଦର ଦେଖାଯାଏ । କିନ୍ତୁ ବୁଦ୍ଧ-ତିନିଦିନର ଭୋକିଲା ଲୋକଙ୍କୁ ଚକ୍କା ବିଡ଼ା ଦିଅଯାଏ ଅଥବା ସୁନା, ରୂପା ଦେଲେ ମଧ୍ୟ ସେ ନିଜର ପେଟକୁ ଖାଇବା ପାଇଁ ଅନୁରୋଧ କରିଥାଏ । ତେବେ ପେଟ ପୂରିବା ପରେ ଯାଇ ତାକୁ ଧନ ଦୌଳତ ଭଲ ଲାଗିଥାଏ । ଭୋକିଲା ଲୋକଙ୍କୁ ଖାଦ୍ୟ ଦରକାର ଚକ୍କାର ବିଡ଼ା ନୁହେଁ । ପେଟର ଭୋକ ଶାନ୍ତ ହେବାପରେ ଯାଇ ଚକ୍କା, ସୁନା, ରୂପା, ଦୁରା, ସା, ପୁତ୍ର, ଭୋଗ ଜାଗ୍ରତ ହୋଇଥାଏ । ଶୋଷ ଲାଗିଲେ ସାରା ଦୁନିଆଁ ମଧ୍ୟ ନାରସ୍ୟ ଦେଖାଯାଏ । ଶୋଷରେ ବ୍ୟାକୁଳ ଲୋକ ଗୋଟିଏ ମାତ୍ର ଜିନିଷ ଆବଶ୍ୟକ କରେ ତାହା ହେଉଛି ପାଣି । ପାଣି ହିଁ ଜୀବନ ଅଟେ ପାଣି ନମିଲିଲେ ଜୀବନ ମୃତ୍ୟୁସମାନ ହୋଇଯାଏ । ସେଥିପାଇଁ କୁହାଯାଇଛି ଜଳହିଁ ଜୀବନ । ତେଣୁ ଏଥିପାଇଁ କୁହାଯାଏ ଯଦି ଭୋକିଲା ଲୋକଙ୍କୁ କିଛି ଖାଦ୍ୟ କିମ୍ବା ଖୋଜଲା ଲୋକଙ୍କୁ ଜଳଦାନ କରାଯାଏ ତେବେ ତାହା ସର୍ବଶେଷ ଦାନରେ ପରିଗଣିତ ହୋଇଥାଏ, ଦାନ କରିଥିବା ବ୍ୟକ୍ତି ମୋକ୍ଷ ପ୍ରାପ୍ତି କରିଥାଏ ।

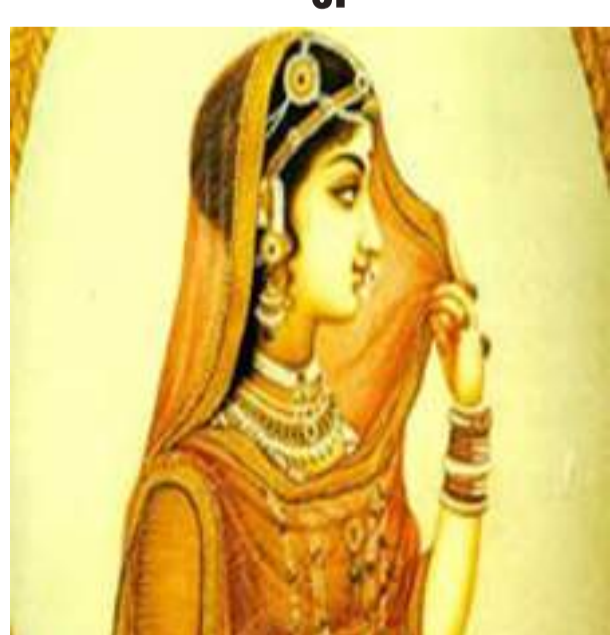
ଅକ୍ଳାପଣ ଦୂର କରିବ ପ୍ରୋଟିନ୍ ଖାଦ୍ୟ

ଅଧିକାଂଶ ସମୟ ଲୋକଙ୍କର ଅଭିଯୋଗ ରହିଆସିଛି ଯେ, ସେମାନେ ଅଳ୍ପ କାମ ରେ ଜଳଦି ଅଧିକପଢ଼ନ୍ତି । କିଛି ବ୍ୟକ୍ତି ଏଭଳି ବି ଅଛନ୍ତି ଯିଏ କିଛି କାମ ନ କରି ମଧ୍ୟ ଅଳ୍ପ ଅନୁଭବ କରିଥାନ୍ତି । ଶରୀରରେ ଶକ୍ତିର କମି ଫଳରେ ଜଣେ ବ୍ୟକ୍ତି ଅଳ୍ପ ଅନୁଭବ କରିଥାଏ । ତେଣୁ ଶରୀରକୁ ଶକ୍ତିଶାଳୀ ବନାଇବାପାଇଁ ଆପଣ ଆପଣଙ୍କ ଖାଦ୍ୟରେ ଦିନଚର୍ଯ୍ୟାରେ ପ୍ରୋଟିନ୍ ସୁସ୍ଥ ଖାଦ୍ୟ ସାମିଲ କରନ୍ତୁ । ପୂରା ଦିନ ପାଣି କିମ୍ବା କିଛି ତରଳ ପଦାର୍ଥ ପିଇବା ଉଚିତ୍ । ପାଣି ଶରୀରର ହାନିକାରକ ତରଳୁ ବାହାରକୁ ବାହାର କରି ଶାରୀରିକ ପ୍ରଣାଳୀରେ ନୂତନ ଶକ୍ତି ସୃଷ୍ଟି କରିଥାଏ । ସର୍ବତ, ଫଳଭସ, ନଡ଼ିଆ ପାଣି ଭଳି ପାଣି ଜିନିଷ ପିଇବା ଉଚିତ୍ । ଶାରୀରିକ ସତେଜ ରହିବା ପାଇଁ ପ୍ରୋଟିନ୍ ସୁସ୍ଥ ଖାଦ୍ୟ ନିଜ ଖାଦ୍ୟରେ ଗ୍ରହଣ କରିବା ଉଚିତ୍ । କାବ୍ରୋହାଇଡ୍ରେଟ୍ ଶରୀରକୁ ଶକ୍ତି ମିଳିଥାଏ । ଫଳମାନଙ୍କ ମଧ୍ୟରେ କମଳା, ଆରାବି, ଲିଚି ଆଦି ଖାଇବା ଉଚିତ୍ । ଏଥିରେ ପ୍ରଚୁର ମାତ୍ରାରେ ଗ୍ଲୁକୋଜ ରହିଥାଏ ।

ଅଧିକାଂଶ ସମୟ ଲୋକଙ୍କର ଅଭିଯୋଗ ରହିଆସିଛି ଯେ, ସେମାନେ ଅଳ୍ପ କାମ ରେ ଜଳଦି ଅଧିକପଢ଼ନ୍ତି । କିଛି ବ୍ୟକ୍ତି ଏଭଳି ବି ଅଛନ୍ତି ଯିଏ କିଛି କାମ ନ କରି ମଧ୍ୟ ଅଳ୍ପ ଅନୁଭବ କରିଥାନ୍ତି । ଶରୀରରେ ଶକ୍ତିର କମି ଫଳରେ ଜଣେ ବ୍ୟକ୍ତି ଅଳ୍ପ ଅନୁଭବ କରିଥାଏ । ତେଣୁ ଶରୀରକୁ ଶକ୍ତିଶାଳୀ ବନାଇବାପାଇଁ ଆପଣ ଆପଣଙ୍କ ଖାଦ୍ୟରେ ଦିନଚର୍ଯ୍ୟାରେ ପ୍ରୋଟିନ୍ ସୁସ୍ଥ ଖାଦ୍ୟ ସାମିଲ କରନ୍ତୁ । ପୂରା ଦିନ ପାଣି କିମ୍ବା କିଛି ତରଳ ପଦାର୍ଥ ପିଇବା ଉଚିତ୍ । ପାଣି ଶରୀରର ହାନିକାରକ ତରଳୁ ବାହାରକୁ ବାହାର କରି ଶାରୀରିକ ପ୍ରଣାଳୀରେ ନୂତନ ଶକ୍ତି ସୃଷ୍ଟି କରିଥାଏ । ସର୍ବତ, ଫଳଭସ, ନଡ଼ିଆ ପାଣି ଭଳି ପାଣି ଜିନିଷ ପିଇବା ଉଚିତ୍ । ଶାରୀରିକ ସତେଜ ରହିବା ପାଇଁ ପ୍ରୋଟିନ୍ ସୁସ୍ଥ ଖାଦ୍ୟ ନିଜ ଖାଦ୍ୟରେ ଗ୍ରହଣ କରିବା ଉଚିତ୍ । କାବ୍ରୋହାଇଡ୍ରେଟ୍ ଶରୀରକୁ ଶକ୍ତି ମିଳିଥାଏ । ଫଳମାନଙ୍କ ମଧ୍ୟରେ କମଳା, ଆରାବି, ଲିଚି ଆଦି ଖାଇବା ଉଚିତ୍ । ଏଥିରେ ପ୍ରଚୁର ମାତ୍ରାରେ ଗ୍ଲୁକୋଜ ରହିଥାଏ ।

ଦେବୀ ରାଧାଙ୍କ ଜନ୍ମ ରହସ୍ୟ

ବ୍ରହ୍ମବୈବର୍ତ୍ତ ପୁରାଣରେ ଦେବୀ ରାଧାଙ୍କ ଜନ୍ମ ରହସ୍ୟ କଥା ଉଲ୍ଲେଖ କରାଯାଇଛି । ଦେବୀ ରାଧା ଭଗବାନ ଶ୍ରୀକୃଷ୍ଣଙ୍କ ସହ ଗୋଲକରେ ନିବାସ କରୁଥାନ୍ତି । ଥରେ ଗୋଲକରେ ଦେବୀ ସାତା ନଥିଲେ । ଶ୍ରୀକୃଷ୍ଣ ବିରଜା ନାମକ ପତ୍ନୀଙ୍କ ସହ ବିବାହ କରୁଥିଲେ । କୃଷ୍ଣ ଓ ବିରଜାଙ୍କ ବିବାହର କଥା ରାଧାଙ୍କୁ ସୂଚନା ମିଳିବା ମାତ୍ରେ ସେ ଗୋଲକକୁ ଆସିଲେ । ସେ କୃଷ୍ଣ ଓ ବିରଜାଙ୍କୁ ଦେଖି ରାଗିଯାଇ ଶ୍ରୀକୃଷ୍ଣଙ୍କୁ ଅନେକ କଥା ଶୁଣାଇଲେ । ଯାହାଫଳରେ ଶ୍ରୀକୃଷ୍ଣଙ୍କ ମିତ୍ର ସୁଦାମାଙ୍କୁ କ୍ରୋଧ ଆସିଲା । ସେ କ୍ରୋଧିତ ହୋଇ ଦେବୀ ରାଧାଙ୍କୁ ଅପମାନ କଲେ । ଯାହାଫଳରେ ଦେବୀ ରାଧା ଓ ସୁଦାମା ପରସ୍ପରକୁ ଅଭିଶାପ ଦେଲେ । ସୁଦାମାଙ୍କ ଅଭିଶାପ କଥା ରାଧା ଶ୍ରୀକୃଷ୍ଣଙ୍କୁ କହିଥିଲେ । ଶ୍ରୀକୃଷ୍ଣ ଦେବୀ ରାଧାଙ୍କୁ କହିଥିଲେ ଯେ ପୃଥିବୀରେ ତୁମେ ଗୋଲକରେ ଦେବୀ କାର୍ତ୍ତି ଏବଂ କୃଷ୍ଣଭାନୁଙ୍କ କନ୍ୟାରୂପେ ଜନ୍ମଗ୍ରହଣ କରିବ ।



ସେଠାରେ ତୁମର ବିବାହ ରାୟାଣ ନାମକ ଏକ ବୈଶ୍ୟ ସହ ହେବ ଏବଂ ସାଂସାରିକ ଭାବେ ତୁମେ ରାୟାଣଙ୍କ ପତା ବୋଲି କୁହାଯିବ । ରାୟାଣ ହେଉଛି ମୋର ଏକ ଅଂଶ । ରାଧା ତୁମେ ତୁମର ମୋର

ପୁରାଣ କାହାଣୀ ପଢ଼ୁ ଓଷା



ମାର୍ଗଶିର ମାସର ପୂର୍ଣ୍ଣିମା ଦିନ ଏହି ଓଷା ପାଳନ କରାଯାଏ । ମାର୍ଗଶିର ପୂର୍ଣ୍ଣିମାକୁ ପଞ୍ଚୁ ପୂର୍ଣ୍ଣିମା ମଧ୍ୟ କୁହାଯାଏ । ଏହି ସମୟରେ ହେମନ୍ତ ଋତୁ ସରି, ଶୀତର ଆରମ୍ଭ ହେଉଥାଏ । ସକାଳୁ

କୃତ୍ତି ହେତୁ ସର୍ବତ୍ର ଫିକାଧଳା ବା ପାଣ୍ଡୁରା ବର୍ଣ୍ଣ ବିଶ୍ୱଥାଏ । ଏଣୁ ଏହି ପୂର୍ଣ୍ଣିମାର ନାଁ ପଞ୍ଚୁ ପୂର୍ଣ୍ଣିମା କୁହାଯାଏ । ବଡ଼ ଓଷା ପରି ଏହି ଋତୁକୁ ଗଜ ବସାଳ ପାଳନ କରାଯାଏ । ନାରୀମାନେ

ଏହି ଋତୁ ମଧ୍ୟମରେ ଯମରାଜଙ୍କୁ ପୂଜା ବା ଉପାସନା କରନ୍ତି । ଏହାର ମୁଖ୍ୟ ଉଦ୍ଦେଶ୍ୟ ପୁତ୍ର-ସନ୍ତାନ କାମନା । ଏହି ଋତୁ ପାଳନରେ କିଛି ସ୍ମୃତ ସ୍ମୃତି ରହିଛି । ଏଥି ପାଇଁ ଗୃହ ଚଟାଣକୁ ଗୋବରରେ

ଚକ୍ଷୁ କରି ଲିପାଯାଏ । ଚିତା ଓ ମୁରୁଜ ତା' ଉପରେ ପକାଯାଏ । ଗଜକୁ ସ୍ତ୍ରୀପନ କରାଯାଏ ଏବଂ ପୂଜନ ବିଶେଷକରି ପୁରୋହିତଙ୍କ ଦ୍ୱାରା ଯମରାଜଙ୍କୁ ଆବାହନ, ପୂଜନ ଏବଂ ନୈବେଦ୍ୟ ଅର୍ପଣ ପୂର୍ବକ ଭକ୍ତି ପ୍ରଣତି ବଢ଼ାଯାଏ । ଏହି ପୂଜାର ମୁଖ୍ୟ ଭୋଗ ହେଉଛି ମଣ୍ଡା ପିଠା । ପୂର୍ବ ପ୍ରସ୍ତୁତି ଅନୁଯାୟୀ ନୂଆ ଗୋବର ଲିପା ଗୋବେଇ ବା ପାଣିଆରେ ପୁରୁଣା ଧାନ ଆଣି ଡିଙ୍କରେ କୁଟି ଚାଉଳ କରାଯାଏ । ଏହି ଚାଉଳକୁ ପୁଣି ତୁନା କରି ସେଥିରେ ନଡ଼ିଆ ଦେଇ ନଡ଼ିଆ ମଣ୍ଡା କରାଯାଏ ଓ ପୂଜାଭୋଗ କରାଯାଏ । ଏହା ସହିତ ଖଇ, କଦଳୀ, ଫଳ ଏବଂ ଛେନା ଆଦି ଭୋଗ ମଧ୍ୟ ବଢ଼ାଯାଏ । ପଞ୍ଚୁଓଷା ଏକ ନିଷ୍ଠାର ଋତୁ । ନାରୀମାନେ ବିଶେଷ କରି ମା'ମାନଙ୍କ ପାଇଁ ଏହା ଗୁରୁତ୍ୱପୂର୍ଣ୍ଣ ଅଟେ ।

ପଠାଣି ସାମନ୍ତ

ଆଜିର ଦିନରେ ମହାମହୋପାଧ୍ୟାୟ ସାମନ୍ତ ଚନ୍ଦ୍ରଶେଖରଙ୍କ ଜନ୍ମ ଦିନ ପାଳନ କରାଯାଉଛି । ୧୮୩୫ ମସିହା ଡିସେମ୍ବର ୧୩ ତାରିଖରେ ପୌଷ କୃଷ ଅଞ୍ଚଳ ତିଥିରେ ଚନ୍ଦ୍ରଶେଖର ଖଣ୍ଡପଡ଼ାର ଏକ ରାଜବଂଶରେ ଜନ୍ମ ଗ୍ରହଣ କରିଥିଲେ । ବହୁ ସନ୍ତାନ ନଷ୍ଟ ହୋଇଯିବା ପରେ ମାତାପିତା ଚନ୍ଦ୍ରଶେଖରଙ୍କର ଦୀର୍ଘାୟ ଓ ମଙ୍ଗଳ କାମନା କରିଥିଲେ । ପରେ ଖଣ୍ଡପଡ଼ା ନିକଟସ୍ଥ ଖୁଣ୍ଟପଡ଼ା ନିକଟସ୍ଥ ଖୁଣ୍ଟପଡ଼ା ଗ୍ରାମସ୍ଥିତ ମହାଦେବ ଶ୍ରୀ ଶ୍ରୀ ଚନ୍ଦ୍ରଶେଖରଙ୍କ ପ୍ରସାଦରୁ ଏହି ବାଳକ ଜନ୍ମ ଗ୍ରହଣ କରିଥିବାର ବିଶ୍ୱାସ କରି ପିତାମାତା ତାଙ୍କର ନାମ ଚନ୍ଦ୍ରଶେଖର ରଖିଥିଲେ । ତାଙ୍କ ନାମ ତାଙ୍କର ପଠାଣି ବି ଥିଲା । ପଠାଣିଙ୍କର ପୂରା ନାମ ହେଉଛି ଚନ୍ଦ୍ରଶେଖର ସିଂହ ହରିଚନ୍ଦନ ମହାପାତ୍ର । ଚନ୍ଦ୍ରଶେଖର ପିଲାବେଳୁ ଉଦାସୀନ, ମନଯୋଗୀ,



ଏକାଗ୍ରଚିତ୍ତ, ଅଧ୍ୟବସାୟୀ ଓ ଉଦାରମନା ଥିଲେ । ବିଚିତ୍ରବର୍ଣ୍ଣ । ବ୍ରହ୍ମଣ୍ଡର ନାକ୍ଷତ୍ରିକ ଗତିବିଧି ପ୍ରତି ଆକୃଷ୍ଟ ହୋଇଥିଲେ ସେ । ଜ୍ୟୋତିଷ ବିଦ୍ୟା ଜାଣିବା ପାଇଁ ଆଗ୍ରହୀ ହୋଇ ଦଶବର୍ଷ ବୟସରେ ପଠାଣି ନିଜ ବାପାଙ୍କ ଠାରୁ କିଛିରି ଜ୍ୟୋତିଷଜ୍ଞାନ ଶିଖିଥିଲେ । ସେତେବେଳେ ତାଙ୍କ ବାପା ଜଣେ ପ୍ରଧାନ ଗାଣିତିକ ଥିଲେ । ବାପାଙ୍କ ସହିତ

ଦର୍ପଣ' ଲେଖିବା ଆରମ୍ଭ କରିଥିଲେ । ୧୮୯୨ ରେ ଏହି ଗ୍ରନ୍ଥ ରଚନା ଲେଖି ଶେଷ ହୋଇଥିଲା । ସିଦ୍ଧାନ୍ତ ଦର୍ପଣ ମୂଳତଃ ସଂସ୍କୃତ ଭାଷାରେ ଶ୍ଳୋକ ମାନଙ୍କରେ ରଚିତ, ଗୁରୁତ୍ୱରେ ରହିଛି ଚବିଶତି ପ୍ରକାଶ (ସର୍ଗ) । ଏହି ଗ୍ରନ୍ଥର ମୋଡ଼ିଟ ଶ୍ଳୋକ ସଂଖ୍ୟା ୨୫୦୦ । ଏଥିରେ ପାଟି ଗଣିତ, ବାଜଗଣିତ, ସୁଦ୍ଧ ଓ ସୂକ୍ଷ୍ମଗ୍ରହ ଗଣନା, ପଜୟାଦିର ବାଖ୍ୟା, ନଦୀ ଓ ପାହାଡ଼ମାନଙ୍କର ଭୌଗଳିକ ମାପ ଓ ସ୍ଥିତି ଆଦି ଆରାଧ୍ୟ ଦେବତା ଶ୍ରୀଜଗନ୍ନାଥ ଓ ଶ୍ରୀକୃଷ୍ଣଙ୍କ ଆଶୀର୍ବାଦ ଭିକ୍ଷା କରାଯାଇଛି । ନିରବଚ୍ଛିନ୍ନ ଅଧ୍ୟବସାୟ, ଇଚ୍ଛାଶକ୍ତି ଓ ଅବିଶ୍ୱାସ ଗବେଷଣା ଫଳରେ ଦୂରଦୂରାନ୍ତର ଜ୍ୟୋତିଷ ମଣ୍ଡଳର ଗ୍ରହ ନକ୍ଷତ୍ରର ସ୍ଥିତି ଓ ଚଳନ ନିର୍ଭୁଲ ଭାବେ ଗଣନା କରିପାରୁଥିଲେ ପଠାଣି ସାମନ୍ତ । ୧୮୬୯ ରେ 'ସିଦ୍ଧାନ୍ତ

ଆଜିର ଭାଗ୍ୟ

- ମେଷ**: ସେବା ମନୋଭାବ ଯୋଗୁଁ କର୍ମକ୍ଷେତ୍ରରେ ସମ୍ମାନୀୟ ବ୍ୟକ୍ତି ବିଶେଷକରି ସାହାଯ୍ୟ ସହଯୋଗ ପାଇବେ । ବ୍ୟବସାୟ ଓ ନିର୍ମାଣ କ୍ଷେତ୍ରରେ ସମସ୍ୟାର ସମାଧାନ ହେବ । ଶତ୍ରୁ ବୃଦ୍ଧି ହୋଇପାରେ । ମହିଳାମାନେ ମାନସିକ ଚିନ୍ତାର ଶିକାର ହେବେ ।
- ବୃଷ**: ନିଜ ଲୋକମାନେ ଜର୍ଣ୍ଣା ପରାୟଣ ହୋଇ ପରିସ୍ଥିତିକୁ ଭିନ୍ନ ରୂପ ଦେଲେ ମଧ୍ୟ ଆପଣ ନିଜର କଳା କୌଶଳ ପ୍ରୟୋଗ କରି ଜୟ ପୁସ୍ତ ହେବେ । ଅର୍ଥ ସଂଗ୍ରହ କରିବାରେ ତତ୍ପରତା ପ୍ରକାଶ କରିବେ । ମହିଳାମାନେ ଅପମାନିତ ହୋଇପାରନ୍ତି ।
- ମିଥୁନ**: ସମସ୍ୟା ଉପରେ ସମସ୍ୟାର ସମାଧାନ କରି ବ୍ୟସ୍ତ ବିକୃତ ହୋଇ ପଡ଼ିବେ । ସାଧାରଣ କଥାକୁ କେନ୍ଦ୍ର କରି ମନରେ ବିରକ୍ତି ଭାବ ସୃଷ୍ଟି ହୋଇପାରେ । ଆର୍ଥିକ ସୁସ୍ଥକଳା ଓ ବନ୍ଧୁଙ୍କର ସାନ୍ନିଧ୍ୟ ଲାଭରୁ ଖୁସି ହେବେ ।
- କର୍କଟ**: ପ୍ରତ୍ୟେକ କ୍ଷେତ୍ରରେ ସମସ୍ୟା ଆସିବାରୁ ମନ ଭାରାଭାର ରହିବ । ସ୍ୱାକ୍ତ ସ୍ୱାସ୍ଥ୍ୟ ସକାଶେ ଚିନ୍ତା କରିପାରନ୍ତି । ରାଜନୀତି କ୍ଷେତ୍ରରେ ପଦ ମର୍ଯ୍ୟାଦ ବୃଦ୍ଧି ପାଇବ । ଆଶାମୀ ମାଙ୍ଗଳିକ କାର୍ଯ୍ୟ ସକାଶେ ତତ୍ପରତା ପ୍ରକାଶ ପାଇବ ।
- ସିଂହ**: ପ୍ରତ୍ୟେକ କ୍ଷେତ୍ରରେ ସଫଳତା ମିଳିବ । ସାମ୍ପଦ ଜୀବନରେ ବୁଝାମଣା ନେଇ ଚିନ୍ତା ଦେଖା ଦେଇପାରେ । ନିର୍ମାଣ କ୍ଷେତ୍ରରେ ପ୍ରତିବନ୍ଧକ ସୃଷ୍ଟି ହୋଇପାରେ । ପ୍ରୋତ ଭଲ କାମ କଲେ ମଧ୍ୟ ପ୍ରଶଂସା ବଦଳରେ ଅଭିଯୋଗ ପାଇବେ ।
- କନ୍ୟା**: ପ୍ରତ୍ୟେକ କ୍ଷେତ୍ରରେ ଖର୍ଚ୍ଚିତ ହୋଇ ଆଶା ପୂରଣ କରିବେ । କର୍ମକ୍ଷେତ୍ରରେ ସକଳର ସମ୍ପୂର୍ଣ୍ଣ ହେଲେ ମଧ୍ୟ କାର୍ଯ୍ୟକ୍ଷେତ୍ରରେ ସଫଳତା ହାସଲ କରିବେ । ଆନୁଷ୍ଠାନିକ କାମରେ ମହିଳାମାନେ ସମସ୍ୟାର ବୃତ୍ତ ମୁକ୍ତିଲାଭ କରିବେ ।
- ତୁଳା**: ସ୍ୱାକ୍ତ ପ୍ରେରଣା ଓ ସହଯୋଗରୁ ଉପକୃତ ହେବେ । କର୍ମକ୍ଷେତ୍ରରେ ଅତ୍ୟଧିକ ଖର୍ଚ୍ଚ କରିବାକୁ ବାଧ୍ୟ ହେବେ । ଆଶା କରୁଥିବା ଦିଗରୁ ଶୁଭ ଖବର ପାଇବେ । ମୋଟା ଅଳ୍ପକର ଅର୍ଥ ଖର୍ଚ୍ଚ କରି ସ୍ତୁତି କାମକୁ ଦୂରାନ୍ତ କରିବେ ।
- ବିଛା**: ଦୂରତାର ସହ ବନ୍ଧୁଙ୍କ ମନରେ ବିଶ୍ୱାସ ଜନ୍ମାଇ କାର୍ଯ୍ୟ ହାସଲ କରିବାରେ ସମର୍ଥ ହେବେ । ମାଙ୍ଗଳିକ କାର୍ଯ୍ୟ ସକାଶେ ଆଲୋଚନାରେ ବ୍ୟସ୍ତ ରହିବେ । ମନୋରଞ୍ଜନ କାର୍ଯ୍ୟକ୍ରମରେ ନିଜକୁ ନିଯୋଜିତ କରି ସାମୟିକ ଆନନ୍ଦ ପ୍ରାପ୍ତ କରିବେ ।
- ଧନୁ**: ପାରିବାରିକ ଅସ୍ଥିରତା ଲାଗି ରହିଥିଲେ ମଧ୍ୟ ପ୍ରତିକୂଳ ପରିସ୍ଥିତିର ତାପ ଜ୍ୱଳଣୀ କମି ହେବ । ବନ୍ଧୁମାନଙ୍କ ଦ୍ୱାରା ସମସ୍ୟାର ସରଳ ସମାଧାନ ହେବ । ରାଜନୀତିକ କ୍ଷେତ୍ରରେ ଉନ୍ନତି କରିବେ । ମହିଳାମାନେ ପରିବାରର କଥାକୁ ଚିନ୍ତା କରି ଅସ୍ଥିର ହେବେ ।
- ମକର**: କର୍ମକ୍ଷେତ୍ରରେ ଧୀରେ ସୁସ୍ଥ ଗତି କରିବେ । ବ୍ୟବସାୟକୁ ଆଗକୁ ବଢ଼ାଇବା ପାଇଁ ପଦକ୍ଷେପ ଗ୍ରହଣ କରିବେ । ନିଜ ଦେଖିବୁ ନିଜ ପାଇଁ ଅସୁବିଧା ସୃଷ୍ଟି କରିବେ । ମହିଳାମାନେ ଗଠନ ମୂଳକ ପରାମର୍ଶ ପାଇ ଖୁସି ହେବେ ।
- କୁମ୍ଭ**: ସମ୍ଭାନମାନଙ୍କ ସ୍ୱାସ୍ଥ୍ୟ ଓ ସୁଭାବ ଯୋଗୁଁ ବିଚଳିତ ରହିବେ । ସମସ୍ୟାର ସମାଧାନ ପାଇଁ ବନ୍ଧୁଙ୍କର ସାହାଯ୍ୟ ଲୋଡ଼ିବେ । ବ୍ୟବସାୟ କ୍ଷେତ୍ରରେ ଆଶାନ୍ୱରୁପକ ଲାଭବାନ ହେବେ । ମହିଳାମାନଙ୍କର ସ୍ୱାସ୍ଥ୍ୟହାନୀ ଘଟିପାରେ ।
- ମୀନ**: ଦୁଃସାହସିକ ପଦକ୍ଷେପ ନେଇ କର୍ମକ୍ଷେତ୍ରରେ ପ୍ରଶଂସିତ ହେବେ । ମଜଲିଆ କଥା କହି ବନ୍ଧୁଙ୍କୁ ଆକର୍ଷିତ କରିବେ । କେତେକ କ୍ଷେତ୍ରରେ ତାପରୁ ସମ୍ପୂର୍ଣ୍ଣ ହୋଇପାରନ୍ତି । ସମ୍ଭାନଙ୍କ ପାଇଁ ଗୌରାବାନିତ୍ ମନେ କରିବେ ।

ସୁସ୍ଥ ପରିବେଶ ପାଇଁ ଅଶ୍ୱଥଙ୍କ ଉଦ୍ୟମ

ପରିବେଶକୁ ସୁସ୍ଥକରିବା ଭଲ ପଦକ୍ଷେପ ନେବାର ଆଇନକାମ୍ବୁଜ ବନିଯାଉଛି । କାରଣରେ ନିର୍ଦ୍ଦେଶ ଦିଆଯାଇଛି । ହେଲେ ଦୁର୍ଗମଳ ଶ୍ରମରେ ପରିବର୍ତ୍ତନର ଧାରା ଆସିବେ ଆରମ୍ଭ ହେଉଛି । ତା'ର କାରଣ ହେଲା, ସେହି ଜିନିଷ ବଦଳରେ ପରିବେଶ ଉପଯୋଗୀ ଜିନିଷର ଚଳନ କରୁନାହାନ୍ତି କେହି । ଏ ଆଦାବକୁ ବୁଝି ଜଣେ ଯୁବକ ନିଜ ବ୍ୟକ୍ତିଗତ ପ୍ରୟାସରେ ପରିବେଶ ବ୍ୟବହାରରେ ପରିବେଶ ଉପଯୋଗୀ ବ୍ୟବହାର କରି ନିଜ ସହରର କଳାଧ୍ୟାୟ ବିଭାଗରେ ଦେଉଛନ୍ତି ବଡ଼ ଯୋଗଦାନ ।... ବାଙ୍ଗାଲୋର ନଗରନିଗମ ପକ୍ଷରୁ ୨୦୧୨ରେ ସ୍ୱାସ୍ଥ୍ୟ ତଥା ପରିବେଶ ପାଇଁ ହାନିକାରକ ହେତୁ ପଲିଥିନର ବ୍ୟବହାର ବନ୍ଦ କରାଯାଇଥିଲା । କିନ୍ତୁ ଲୋକମାନଙ୍କ ପାଇଁ କୌଣସି ବିକଳର ସୁବିଧା କରାଯାଇନଥିଲା । ଯାହାକି ସାଧାରଣ ଲୋକମାନଙ୍କ ପାଇଁ ଅନେକ ସମସ୍ୟା ସୃଷ୍ଟି କରିଥିଲା । ଆଉ ନିଜ ସହରବାସୀଙ୍କ ଏହି ସମସ୍ୟା

ଅଶ୍ୱଥଙ୍କ ଚିନ୍ତାର କାରଣ ପାଳିଥିଲା । ସେ ଏହାକୁ ଦୂର କରିବା ଯୋଜନାର ଅନୁସନ୍ଧାନରେ ଲାଗିପାରିଥିଲେ । ପ୍ରାୟ ଚାରିବର୍ଷର ପ୍ରସ୍ତୁତି ଓ ପ୍ରୟାସ ପରେ ଅଶ୍ୱଥ ପ୍ରତିଷ୍ଠା କଲେ 'ଏନଭିଗ୍ରୀନ' ନାମରେ ଏକ କମ୍ପାନୀ । ଏହି କମ୍ପାନୀ ଲୋକମାନଙ୍କୁ ଯୋଗାଇଦେଉଛି ପରିବେଶ ଅନୁକୂଳ ବିଭିନ୍ନ ବ୍ୟାଗା ପୁଷ୍ଟିକ ବ୍ୟାଗ ପରି ଦେଖାଯାଉଥିବା ଏହି ବ୍ୟାଗ ଗୁଡ଼ିକର ପ୍ରସ୍ତୁତ ପ୍ରଣାଳୀ ସମ୍ପୂର୍ଣ୍ଣ ଭିନ୍ନ ହୋଇଥାଏ । ବିନା କୌଣସି ରସାୟନିକ ସାମଗ୍ରୀ ବ୍ୟବହାରରେ କେବଳ ଆଳୁ, ପାଳୁଆ, କଦଳୀ, ତେଲ ଇତ୍ୟାଦି ୧୨ଟି ସାମଗ୍ରୀର ବ୍ୟବହାର କରାଯାଇ ପ୍ରସ୍ତୁତ କରାଯାଉଛି ବ୍ୟାଗା ପ୍ରଥମେ ଏହି କଞ୍ଚାମାଲ ଗୁଡ଼ିକୁ ଏକ ତରଳ ପଦାର୍ଥରେ ପରିଚିତ କରାଯାଇ ପରକୁ ପର ୬ଟି ଧାରରେ ଗତି କରାଯାଇ ଏହା ପ୍ରସ୍ତୁତ କରାଯାଏ । ଏହି ବ୍ୟାଗ ଗୁଡ଼ିକ ଗୋଟିଏ ଗ୍ଲୁସ ଥଣ୍ଡା ପାଣିରେ ଚୁଡ଼ାଇ ରଖିଲେ ଗୋଟିଏ ଦିନରେ ଏହା ମିଳାଇଯିବ ଏବଂ ଯଦି ଗରମ

ପାଣିରେ ଏହାକୁ ରଖାଯାଏ ତେବେ ମାତ୍ର ୧୫ ସେକେଣ୍ଡରେ ଏହା ମିଳାଇଯିବ । ବ୍ୟବହାର ଅନୁପଯୋଗୀ ହେବା ପରେ ଏହାକୁ ଯୋଗାଡ଼ି ଦେବା ପରେ ଖୁବ୍ କମ୍ ଦିନ ମଧ୍ୟରେ ଏହା ମାଟିରେ ମିଳାଇଯିବ । ସମ୍ପୂର୍ଣ୍ଣ ଭାବେ ଖାଦ୍ୟପଦାର୍ଥରେ ପ୍ରସ୍ତୁତ ହୋଇଥିବାରୁ କୌଣସି ପଶୁ ଖାଇଲେ ମଧ୍ୟ ତାଙ୍କ

ପାଣିରେ ଏହାକୁ ରଖାଯାଏ ତେବେ ମାତ୍ର ୧୫ ସେକେଣ୍ଡରେ ଏହା ମିଳାଇଯିବ । ବ୍ୟବହାର ଅନୁପଯୋଗୀ ହେବା ପରେ ଏହାକୁ ଯୋଗାଡ଼ି ଦେବା ପରେ ଖୁବ୍ କମ୍ ଦିନ ମଧ୍ୟରେ ଏହା ମାଟିରେ ମିଳାଇଯିବ । ସମ୍ପୂର୍ଣ୍ଣ ଭାବେ ଖାଦ୍ୟପଦାର୍ଥରେ ପ୍ରସ୍ତୁତ ହୋଇଥିବାରୁ କୌଣସି ପଶୁ ଖାଇଲେ ମଧ୍ୟ ତାଙ୍କ

ନାହିଁ ଏଥିରୁ କୌଣସି ରାସାୟନିକ ପଦାର୍ଥ କ୍ଷରଣ ହେଉଛି । ସେଥିଲ ଲକ୍ଷ୍ୟରୂପେ ଅର୍ଥ ପୁଷ୍ଟିକ ଜିନିଷର 'ଏବଂ' ଶ୍ରୀରାମ ଜନସ୍ୱଚ୍ଛତ୍ର ଫର୍ମ ଇଣ୍ଡଷ୍ଟ୍ରୀଆଲ୍ ରିସର୍ଚ୍ଚ ପକ୍ଷରୁ ମଧ୍ୟ ଏହାର ପରୀକ୍ଷା କରାଯାଇ ବ୍ୟବହାର ନିମନ୍ତେ ଅନୁମତି ଦିଆଯାଇଛି । ସମସ୍ତ କ୍ଷେତ୍ରରୁ ଅନୁମତି ପାଇବା ପରେ ଅଶ୍ୱଥ ନିଜ ଚିମ୍ତ ର ୬୦ କଣ

ଗ୍ରାମାଞ୍ଚଳର କୃଷକ ମାନେ ମଧ୍ୟ ଲାଭବାନ ହୋଇପାରୁଥିବ । କମ୍ପାନୀ ସହ ସେମାନଙ୍କ ଠାରୁ କଞ୍ଚାମାଲ ଉତ୍ପାଦନ ପାଇଁ ବିହନ ଯୋଗାଇ ଦେଉଛି । ଭାରତର ସବୁ ସ୍ଥାନରେ ଏହି ବ୍ୟାଗ ଗୁଡ଼ିକ ବିକ୍ରମନ ପର୍ଯ୍ୟନ୍ତ ମିଳିପାରିନାହିଁ କିନ୍ତୁ ଅଶ୍ୱଥଙ୍କ କାର୍ଯ୍ୟକ୍ରମ କତରରେ ଏହା ଉପଲବ୍ଧ ହୋଇପାରିଛି । ଅଶ୍ୱଥଙ୍କ କହିବାନୁଯାୟୀ, କେବଳ ବାଙ୍ଗାଲୋର ପରି ସହରରେ ପ୍ରତି ବାସରେ ପ୍ରାୟ ୩୦୦୦ କିଲୋଗ୍ରାମ ଚନ୍ଦ୍ର ବ୍ୟାଗର ଆବଶ୍ୟକ ହୋଇଥାଏ । ତେଣୁ ସମସ୍ତ ସହରରେ ଏହାର ବ୍ୟବହାର ପାଇଁ ଅଧିକ କାରଖାନା ପ୍ରତିଷ୍ଠା କରିବାର ଲକ୍ଷ୍ୟ ରଖିଲୁ । ବର୍ତ୍ତମାନ ପର୍ଯ୍ୟନ୍ତ ଚିଲିକା ଏବଂ କମ୍ପାନୀ ମାନଙ୍କୁ ବ୍ୟାଗ ଯୋଗାଇ ଦିଆଯାଇଛି । ଚଳିତ ଡିସେମ୍ବରଠାରୁ ସେମାନେ ଏହାର ବ୍ୟବହାର ଆରମ୍ଭ କରିଦେଇଛନ୍ତି । ପରିବେଶ ସୁରକ୍ଷା ଦିଗରେ ଅଶ୍ୱଥଙ୍କ ଏହି ପ୍ରୟାସକୁ ଅନେକ ପରିବେଶବିତ୍ ପ୍ରଶଂସା କରିଛନ୍ତି ।



ସ୍ୱାସ୍ଥ୍ୟ ପକ୍ଷେ ହାନିକାରକ ହେବ ନାହିଁ । କର୍ଷାତକ ରାଜ୍ୟ ପ୍ରଦୁଷଣ କଣ୍ଟ୍ରୋଲ ବୋର୍ଡ଼ ପକ୍ଷରୁ ମଧ୍ୟ ଏହି ବ୍ୟାଗକୁ ନେଇ ଅନେକ ପରୀକ୍ଷା କରାଯାଇଛି । ଏହି ବ୍ୟାଗ ଗୁଡ଼ିକୁ ଜଳାଭବା ଦ୍ୱାରା ନା ଏହା ତରଳୁଛି,



ଅନୁଗୁଳ ଜିଲ୍ଲା ରାମଭଦ୍ରକୁ ଅଯୋଧ୍ୟାରେ ସମର୍ଥନ

ଡାକ୍ତରୀ/ଅଯୋଧ୍ୟା, (ପି.ଏନ): ଅଯୋଧ୍ୟାରେ ପ୍ରଭୁ ଶ୍ରୀରାମ ମନ୍ଦିର ରେ ଜାନୁଆରୀ ୨୨ ତାରିଖରେ ପ୍ରଭୁ ରାମ ଲାଲା କର ପ୍ରାଣ ପ୍ରତିଷ୍ଠା ହୋଇଯାଇଛି । ରାମ ମନ୍ଦିର ପ୍ରତିଷ୍ଠା ପ୍ରତିଷ୍ଠା ରେ ରାଷ୍ଟ୍ରୀୟ ସ୍ତରୀୟ ସେବକ ସଂଘ ତଥା ବିଭିନ୍ନ କ୍ଷେତ୍ରର କାର୍ଯ୍ୟକର୍ତ୍ତା ଅକ୍ଷତ ବନ୍ଧନ ନିମନ୍ତେ ପତ୍ର ବନ୍ଧନ ର ପ୍ରସ୍ତୁତୀ ଦାୟିତ୍ୱ ନେଇଥିଲେ । ଅନୁଗୁଳ ଜିଲ୍ଲାରୁ ଅଯୋଧ୍ୟା ଆସିଥିବା କାର୍ଯ୍ୟକର୍ତ୍ତା ତଥା ରାମଭଦ୍ରକୁ ସମର୍ଥନ ଦିଆଯାଇଛି । ଅଯୋଧ୍ୟା ଜିଲ୍ଲା ଧର୍ମ କାରଣ ପ୍ରସ୍ତୁତ ତଥା ଗୋରଖପୁର ମୂଳ ନିବାସୀ ଡାକ୍ତରୀ ଉପରେ, ରାମ ମନ୍ଦିର ପ୍ରାଣ ପ୍ରତିଷ୍ଠା ଉତ୍ସବରେ ନିମନ୍ତେ ଥିବା ଭାରତ ର ସର୍ବ କନିଷ୍ଠ ଅଭିଭାବକ ଦେବକୀ ସହ ବରିଷ୍ଠ କାର୍ଯ୍ୟକର୍ତ୍ତା ମାନେ ଅନୁଗୁଳ ଜିଲ୍ଲା ରୁ ଅଯୋଧ୍ୟା ଯାଇଥିବା ସଂଘ ର କାର୍ଯ୍ୟକର୍ତ୍ତା ମାନଙ୍କୁ ସୋମବାର ସମର୍ଥନ ଦେଇଥିଲେ । ଅନୁଗୁଳ ଜିଲ୍ଲାର ସହ ଜିଲ୍ଲା



କାର୍ଯ୍ୟକାରୀ ବାବୁଲି ସାମଲ, ବରିଷ୍ଠ କାର ସେବକ ପଣ୍ଡିତାମାନଙ୍କ, ଆରମ୍ଭ ଏବ ଏବ ର ଜିଲ୍ଲା କାର୍ଯ୍ୟକାରୀଙ୍କ ସହ ସମାଧାନ ସାଧୁ, ତାଳଚେର ନଗର କାର୍ଯ୍ୟକାରୀ ସୁଧୀକାନ୍ତ ମହାନ୍ତି, ସଂଘ ର ସୁଧୀ ସେବକ ନିମ୍ବୁ ଭୃତ୍ତିଆ କୁ ସମର୍ଥନ ଦିଆଯାଇଥିଲା । ପ୍ରକାଶ ଆଉଟି ତାଳଚେର ଆଡିଅ ପ୍ରଦାନ ଉକ୍ତ ପରିବାର କରିଥିଲେ ।

ଧାମରା ପୋର୍ଟ ଏବଂ ଆଇଆଇଟି ଭୁବନେଶ୍ୱର ଗବେଷଣା ଓ ଉଦ୍ୟମିତା ପାର୍କ ମଧ୍ୟରେ ଏମ୍ପ୍ଲୟ ସ୍ୱାକ୍ଷରଣ

ଭୁବନେଶ୍ୱର, (ପି.ଏନ): ଗବେଷଣା, ପ୍ରଶିକ୍ଷଣ, ଦକ୍ଷତା ବିକାଶ ଏବଂ ଉଦ୍ୟମିତା କ୍ଷେତ୍ରରେ ସହଯୋଗକୁ ପ୍ରୋତ୍ସାହନ ଦେବା ଉଦ୍ଦେଶ୍ୟରେ ଆଇଆଇଟି ଭୁବନେଶ୍ୱର ଗବେଷଣା ଓ ଉଦ୍ୟମିତା ପାର୍କ ଏବଂ ଧାମରା ପୋର୍ଟ କମ୍ପାନୀ ଲିମିଟେଡ (ଡିପିସିଏଲ) ମଧ୍ୟରେ ଏକ ଏମ୍ପ୍ଲୟ ସ୍ୱାକ୍ଷରଣ ହୋଇଛି । ଆଇଆଇଟି ଭୁବନେଶ୍ୱର ପକ୍ଷରୁ ନିର୍ଦ୍ଦେଶକ ପ୍ରଫେସର ଶ୍ରୀପଦ କରମାଳକର ଓ ଧାମରା ପୋର୍ଟ ପକ୍ଷରୁ ସିଇଓ ଶ୍ରୀ ଦେବେନ୍ଦ୍ର ଠାକୁର ଏହି ଏମ୍ପ୍ଲୟ ସ୍ୱାକ୍ଷରଣ କରିଥିଲେ । ଭୁବନେଶ୍ୱର ଆଇଆଇଟିର ଗବେଷଣା ଓ ଉଦ୍ୟମିତା ପାର୍କର ୧୦୦ କ୍ୟୁବ୍ ଷାର୍ଟ୍‌ଅପ୍ ପଦକ୍ଷେପର ଶୁଭାରମ୍ଭ ଅବସରରେ ଏହି ଏମ୍ପ୍ଲୟ ସ୍ୱାକ୍ଷରଣ



ଧାମରା ପୋର୍ଟ ଏବଂ ଆଇଆଇଟି ଭୁବନେଶ୍ୱର ପ୍ରତିଷ୍ଠାପକ ଦେବକୀ ସାମଲ (ଓଡିଆ) ଓ ଆଇଆଇଟି ଭୁବନେଶ୍ୱର ନିର୍ଦ୍ଦେଶକ ଶ୍ରୀପଦ କରମାଳକର (ଓଡିଆ) ଏମ୍ପ୍ଲୟ ସ୍ୱାକ୍ଷରଣ କରିବା ପାଇଁ ଉପସ୍ଥିତ । ଆଉଁଶିଆ ପକ୍ଷରୁ ନିର୍ଦ୍ଦେଶକ ପ୍ରଫେସର ଶ୍ରୀପଦ କରମାଳକର ଓ ଧାମରା ପୋର୍ଟ ପକ୍ଷରୁ ସିଇଓ ଶ୍ରୀ ଦେବେନ୍ଦ୍ର ଠାକୁର ଏହି ଏମ୍ପ୍ଲୟ ସ୍ୱାକ୍ଷରଣ କରିଥିଲେ । ଆଇଆଇଟି ଭୁବନେଶ୍ୱର ପକ୍ଷରୁ ନିର୍ଦ୍ଦେଶକ ପ୍ରଫେସର ଶ୍ରୀପଦ କରମାଳକର ଓ ଧାମରା ପୋର୍ଟ ପକ୍ଷରୁ ସିଇଓ ଶ୍ରୀ ଦେବେନ୍ଦ୍ର ଠାକୁର ଏହି ଏମ୍ପ୍ଲୟ ସ୍ୱାକ୍ଷରଣ କରିଥିଲେ ।

ସାନୀ ଇଣ୍ଡିଆ ପକ୍ଷରୁ ମହାମାରୀ ସଙ୍କଟରେ ନୂଆ ଉଦାହରଣ ସୃଷ୍ଟି କରାଯାଇଛି

ଭୁବନେଶ୍ୱର: ନିର୍ମାଣ ଯନ୍ତ୍ରଣା, ହେଲିକପ୍ଟର କ୍ଷେତ୍ରରେ ବିଭିନ୍ନ ଉପାଦାନ ଉପଯୋଗ କରାଯାଉଥିବା ସାନୀ ଇଣ୍ଡିଆ ପକ୍ଷରୁ ମହାମାରୀ ସଙ୍କଟ ସମୟରେ ଏକ ନୂଆ ଉଦାହରଣ ସୃଷ୍ଟି କରାଯାଇଛି । କମ୍ପାନୀ ପକ୍ଷରୁ ଏହାର ସମସ୍ତ ୩୫ ଡିଲିଭରୀ ସାମଗ୍ରୀକୁ ସାମଗ୍ରୀକୁ ସାମଗ୍ରୀକୁ ସମାନ୍ତରାଳ ସମୟରେ ବହୁତ ଧରଣର ଆବଶ୍ୟକ ସହାୟତା ଯୋଗାଇ ଦିଆଯାଇଛି । କ୍ଲେଡିଂ ସମାପ୍ତସାମଗ୍ରୀ କମ୍ପାନୀ ପକ୍ଷରୁ ବର୍ଷିତ କରାଯାଇଛି । ଏହି ସୁବିଧା ସମସ୍ତ ନିର୍ମାଣ ଯନ୍ତ୍ରଣା ଏବଂ ସେୟାର ପାର୍ଟସ୍ ପାଇଁ ଉପଲବ୍ଧ ହେଉଛି । ସେହିପରି ଗ୍ରାହକଙ୍କ ଖୁବ୍ ଚାହିଦା ସମସ୍ତ ମଧ୍ୟ ବଡ଼ାଳ ଦିଆଯାଇଛି । କମ୍ପାନୀରେ କାର୍ଯ୍ୟ କରୁଥିବା ୧୧୦୦ରୁ ଅଧିକ କର୍ମଚାରୀଙ୍କୁ ଦରମା ସହାୟତା ମଧ୍ୟ ଯୋଗାଇ ଦିଆଯାଇଛି । ଭାରତ ଏବଂ ଦକ୍ଷିଣ ଏସିଆରେ ଥିବା ଏହାର ଦେ ଗୋଲ କର୍ମଚାରୀଙ୍କ ପାଇଁ ଏହି ସୁବିଧା ଲାଗୁ ହୋଇଛି । ଡିଲିଭରୀ ଯୋଗାଇ ଦିଆଯାଇଥିବା ସହାୟତା ଯୋଗୁ ୩ ପ୍ରକାର ଲାଭ ମିଳି ପାରିଛି । ଡିଲିଭରୀମାନେ ସେମାନଙ୍କର ମାନବସମ୍ପଦ ଉପଯୋଗ କରିପାରିଛନ୍ତି । ସେହିପରି ବ୍ୟବସାୟିକ ଧାରାକୁ ବଜାୟ ରଖିବା ସହିତ ବଜାର

ଖୋଲିବା ପରେ ପୁଣି ସୁବିଧାରେ କାରବାର ଆରମ୍ଭ କରିପାରିଛନ୍ତି । ଏହି ଯୋଜନାବଦ୍ଧ ରଣନୀତି ଦ୍ୱାରା କମ୍ପାନୀ ୨୦୧୯ ଡଲ୍ଲାରରେ ଲକ୍ଷ୍ମୀଭଣ୍ଡର, ହରିଦା ପରେ ଗତ ୨୩୫ ଲକ୍ଷ ଏବଂ ସେପ୍ଟେମ୍ବର ମଧ୍ୟରେ ବ୍ୟବସାୟ ବୃଦ୍ଧିରେ ଅଗ୍ରଗତି କରିପାରିଛି । କମ୍ପାନୀର ଏକାଡେମିକ ମାର୍କେଟିଂ ଶେୟାର ୧୪.୫ ପ୍ରତିଶତରେ ପହଂଚିଛି । ଏହାର ଅଭିଭୂକ୍ତି ହାର ୧୫ ପ୍ରତିଶତ ରହିଛି । ସେହିପରି ଗ୍ରାହକ କ୍ଲେନ୍‌ର ମାର୍କେଟିଂ ଶେୟାର ୪୫ ପ୍ରତିଶତ ଥିବାବେଳେ ଏହାର ଅଭିଭୂକ୍ତି ହାର ୮୦ ପ୍ରତିଶତ ରହିଛି । ପ୍ରକ୍ କ୍ଲେନ୍‌ର ମାର୍କେଟିଂ ଶେୟାର ୧୦ ପ୍ରତିଶତ ଥିବାବେଳେ ଏହାର ବୃଦ୍ଧି ହାର ୧୦ ପ୍ରତିଶତ ରହିଛି । ପିଲି ରିଭର୍ ମାର୍କେଟିଂ ଶେୟାର ୭୫ ପ୍ରତିଶତ ଥିବାବେଳେ ଏହାର ବୃଦ୍ଧି ହାର ୨୪ ପ୍ରତିଶତ ରହିଛି । ମୋଟୋର ଗ୍ରେଡର ମାର୍କେଟିଂ ଶେୟାର ୧୧ ପ୍ରତିଶତ ଥିବାବେଳେ ଏହା ଅଭିଭୂକ୍ତି ହାର ୧୦ ପ୍ରତିଶତ ରହିଛି । ସାନୀ ଇଣ୍ଡିଆ ଡିଲିଭରୀମାନଙ୍କୁ ସବୁବେଳେ ଏହାର କାରବାର ଭୁବି ପାଇଁ ଗୁରୁତ୍ୱପୂର୍ଣ୍ଣ ଅଟେ ଭାବେ ବିବେଚନା କରିଥାଏ । କମ୍ପାନୀର ପଦକ୍ଷେପ ଯୋଗୁ ଡିଲିଭରୀମାନଙ୍କୁ

ଆବଶ୍ୟକ ଆର୍ଥିକ ସହାୟତା ମିଳିପାରିଛି । ଏହି ଅବସରରେ ସାନୀ ଗ୍ରୁପର ଭାରତ ତଥା ଦକ୍ଷିଣ ଏସିଆ ମୁଖ୍ୟ କାର୍ଯ୍ୟନିର୍ବାହୀ ନିର୍ଦ୍ଦେଶକ ଦାମଜୀ ବର୍ମା କହିଛନ୍ତି, “ ଆମେ ଆର୍ଥିକ ସହାୟତାକୁ ଉପଯୁକ୍ତ ମାର୍ଗରେ ପରିଚାଳିତ କରିପାରିଛୁ । ଏହାଦ୍ୱାରା ଡିଲିଭରୀମାନେ ବିଶେଷ ଉପକୃତ ହୋଇପାରିଛନ୍ତି । ମହାମାରୀ ସଙ୍କଟ ସମୟରେ ସହାୟତା ଯୋଗୁ ଡିଲିଭରୀମାନେ ସେମାନଙ୍କ କାରବାରକୁ ବନ୍ଦ ନ କରି ଜାରି ରଖିପାରିଛନ୍ତି । କୋଭିଡ୍ ସଙ୍କଟ ଆମମାନଙ୍କୁ ସୁବିଧା ସମୟରେ କିଭଳି ସହାୟତା ଦ୍ୱାରା କାରବାର ବୃଦ୍ଧି କରାଯାଇ ପାରିବ ତାହାର ଏକ ଗୁରୁତ୍ୱପୂର୍ଣ୍ଣ ଶିକ୍ଷା ଦେଇଛି । ମହାମାରୀ ସଙ୍କଟ ସମୟରେ ପୁଅବୀର ବନ୍ଧୁ କମ୍ପାନୀ ସେମାନଙ୍କ କର୍ମଚାରୀଙ୍କୁ ଛଡ଼େଇ କରିବା ଆରମ୍ଭ କରିଥିଲେ । ଏପରିସ୍ଥଳେ ସାନୀ ଇଣ୍ଡିଆ ପଦୋନ୍ନତି ଏବଂ ଦରମା ବୃଦ୍ଧି କରିଥିଲା । କମ୍ପାନୀର ଏଭଳି ଦୂର ଦୃଷ୍ଟି ସମ୍ପନ୍ନ ଆର୍ଥିକ ନୀତିର ସମାବେଶକୁ ପ୍ରଭାବ ଏହାର ଆର୍ ଆଣ୍ଡ ଡି ଉପରେ ଅନୁଭୂତ ହୋଇଛି । ଲକ୍ଷ୍ମୀଭଣ୍ଡର ସମୟରେ ଗ୍ରାହକ ଏବଂ ପାଇନାନ୍‌ସିଂ ମିଶ୍ର ପ୍ରଭୃତି ଟ୍ରେନିଂ ଏବଂ ଡେଭଲପମେଣ୍ଟ କାର୍ଯ୍ୟ ଆଦି ସମ୍ପନ୍ନ ହୋଇପାରିଛି ।

ନିଶାନ୍ ଇଣ୍ଡିଆ ପକ୍ଷରୁ ଅଲ-ନ୍ୟୁ ନିଶାନ୍ ମାଗ୍ନାଲଟ୍ ବି-ଏସୟୁଇ ଉନ୍ନୋତିତ

ଭୁବନେଶ୍ୱର: ‘ମେକ୍ ଇନ୍ ଇଣ୍ଡିଆ, ମେକ୍ ଫର ୱାର୍ଲ୍ଡ’ ଦର୍ଶନ ଉପରେ ନିର୍ମିତ ନିଶାନ୍ ଇଣ୍ଡିଆ ଏହାର ବହୁ ପ୍ରତିଷ୍ଠାତ ବି-ଏସୟୁଇ ଅଲ-ନ୍ୟୁ ନିଶାନ୍ ମାଗ୍ନାଲଟ୍ କୁ ଉନ୍ନୋତନ କରିଛି । ନିଶାନ୍-ନେସ୍ କନସେପ୍ଟର ଏକ ବାସ୍ତବ ପ୍ରତିଫଳନ ନୂଆ ନିଶାନ୍ ମାଗ୍ନାଲଟ୍ ଏକ ଉନ୍ନୋତନ ଇନ୍ଦ୍ରିୟ କରିଥାଏର ସମଗ୍ର ବିଶ୍ୱର ଦର୍ଶକଙ୍କ ପାଇଁ ଉନ୍ନୋତିତ କରାଯାଇଥିଲା । ଏସମ୍ପର୍କରେ ନିଶାନ୍ ମୋଟର ଇଣ୍ଡିଆର ଅଧ୍ୟକ୍ଷ, ସିନାନ୍ ଓକ୍‌ଲୋକ କହିଛନ୍ତି, “ ଅଲ-ନ୍ୟୁ ନିଶାନ୍ ମାଗ୍ନାଲଟ୍ ଆମର ନିଶାନ୍ ନେକ୍ସ୍ଟ ରଣନୀତି କ୍ଷେତ୍ରରେ ଏକ ପ୍ରମୁଖ ଭୂମିକା ଗ୍ରହଣ କରୁଛି ଏବଂ ଏକ ଗ୍ରାହକ କେନ୍ଦ୍ରରେ ଗ୍ରାହକଙ୍କୁ ରଖିବା ଭାରତୀୟ ବଜାର ପାଇଁ ନିଶାନ୍ର ଅବିସ୍ମରଣୀୟ ପ୍ରତିଶ୍ରୁତିର ପ୍ରତିନିଧିତ୍ୱ କରୁଛି । ଏହି କାର୍ଯ୍ୟ ସମ୍ପୂର୍ଣ୍ଣ ଅଭିଭୂତା ପାଇଁ ଆକର୍ଷଣୀୟ ଉପାଦାନ ତେଲିଭିଜନ କରିବା ଲାଗି ଆମେ କରୁଥିବା ସବୁକିଛିର କେନ୍ଦ୍ରରେ ଗ୍ରାହକଙ୍କୁ ରଖିବା ନେଇ ଆମର ବ୍ରାଣ୍ଡ ଫିଲୋସୋଫିକୁ ଦୋହରାଉଛି ।” ଅଲ-ନ୍ୟୁ ନିଶାନ୍ ମାଗ୍ନାଲଟ୍ ହେଉଛି ନିରନ୍ତର ଉତ୍ସାହ, ଅତ୍ୟାଧୁନିକ ଟେକ୍ନୋଲୋଜି ଓ କାମାନ୍ରି ଉତ୍ତମନିର୍ମାଣ ନିଶାନ୍ର ଗୁଣାବଳି ଏସୟୁଇ ଡିଭିଜନ୍‌ର ଏକ ପ୍ରମାଣ । ଏଥିରେ ନିଶାନ୍

କଂଟେଲି କେମ୍‌ଗ୍ ମୋବିଲିଟି (ଏନ୍‌ଆଇଏମ୍) ର ଅଂଶ ଭାବେ ନୂତନ ଟେକ୍ନୋଲୋଜି ଏବଂ ଯାନଗୁଡ଼ିକୁ କିଭଳି ସମାଜ ସହ ପାରିବାଳିତ, ଡ୍ରାଇଭିଙ୍ଗ୍ ଓ କଂଟିଗ୍ରେଟେଡ୍ କରାଯିବ ତାହାକୁ ନେଇ କମ୍ପାନୀର ଆଭିମୁଖ୍ୟ ସାମିଲ ରହିଛି । କାମାନ୍ରି ଡିଜାଇନ୍ ହୋଇଥିବା ଓ ଭାରତୀୟ ଗ୍ରାହକଙ୍କ ଆବଶ୍ୟକତା ଓ ଆକାଂକ୍ଷାକୁ ଦୃଷ୍ଟିରେ ରଖି ନିର୍ମିତ ଅଲ-ନ୍ୟୁ ନିଶାନ୍ ମାଗ୍ନାଲଟ୍ରେ ଏକାଠି ଫାର୍ସ୍-ଇନ୍-ଲୁଏ ଓ ବେଷ୍-ଇନ୍-ସେଗମେଣ୍ଟ ଫିଟର ରହିଛି । ଏହାର ଫାର୍ସ୍-ଇନ୍-ଲୁଏ ଡ୍ରେୟାର ଗାଲନେନ୍-ରେଡ୍ (ଟିଏକ୍.କୋର୍) କଲର୍ ଗଭୀରତା ଓ ଉନ୍ନତ ଗୁଣବତ୍ତା ସହ ପ୍ରିମିୟମନେସ୍‌କୁ ପ୍ରତିଫଳନ କରୁଛି । ଏହା ୯ଟି ବଡ଼ କଲର୍ ଏବଂ ୫ଟି ମୋନୋଟୋନ୍ ଓ ୪ଟି ଡୁଆଲ ଟୋନ୍ କଲର୍ରେ ଉପଲବ୍ଧ ହେଉଛି । ଏହି କାର୍ଯ୍ୟ ସମ୍ପୂର୍ଣ୍ଣ ପତଳା ହେଡ୍‌ଲ୍ୟାମ୍, ହାଲୁକା ସେପର-ଷାଇଲ୍ ଟର୍ଷ୍ କଣ୍ଟ୍ରିଭୁଟର, ଏକ-ସେପ୍ ଏଲକ୍ଟ୍ରି ଟେଟାଲମ୍ ରିନିଙ୍ଗ୍ ଲାଇଟ୍‌ସ୍ (ଡିଆଇଏଲ) ଓ ଡୋମିନେଟିଙ୍ଗ୍ ଫ୍ରଂଟ୍ ଡ୍ରିଲ୍ ରହିଛି । ଏହାର ବ୍ୟାପକ ଶୁଖିଲା ଆବଶ୍ୟକତା, ଏକ ଡ୍ରାଇଭିଙ୍ଗ୍ ପାର୍କିଙ୍ଗ୍, ଏହାର ପ୍ଲାନିଫୋରା, ପତଳା ଲ୍ୟାମ୍ ଓ ଆର୍ମି-ଏନ୍ ଫୁଲ୍ ଲାଇଟିଙ୍ଗ୍ ଥିବା ଟେକ୍ ପାକ୍ ରହିଛି ।

କୋଟାକ ମ୍ୟୁଚୁଆଲ ଫଣ୍ଡ୍ ଶୁଭାରମ୍ଭ କଲା ତିନିଟାଲ ପ୍ରଚାର ଅଭିଯାନ

ମୁମ୍ବାଇ : “ ଲକ୍ଷ୍ମୀଭଣ୍ଡର ପରବର୍ତ୍ତୀ ସମୟରେ ଆପଣ କ’ଣ କରିବେ ?” ଉପଭୋକ୍ତାଙ୍କ ସହି ମାନସିକତା ପ୍ରତି ଦୃଷ୍ଟିଦେଇ କୋଟାକ ମହିତ୍ରା ଆସେସ୍ ମ୍ୟାନେଜମେଣ୍ଟ୍‌ସ୍; କମ୍ପାନୀ (କୋଟାକ ମ୍ୟୁଚୁଆଲ ଫଣ୍ଡ୍) ତାହାର ତିନିଟାଲ ପ୍ରଚାର ଅଭିଯାନ ‘ସପ୍ତମେ ଯେ କୋଲ ଲକ୍ଷ୍ମୀଭଣ୍ଡର ନହି ହୋଇ’ (ଶୁଭାରମ୍ଭ ସମ୍ପର୍କରେ ପୋଷ୍ଟାଣ୍ଡ କରିଛି- ଯାହାର ଅର୍ଥ ସ୍ୱପ୍ନରେ କଦାପି ଲକ୍ଷ୍ମୀଭଣ୍ଡର ହୋଇପାରିବ ନାହିଁ । କୋଟାକ ମହିତ୍ରା ‘ଲେଟ୍‌ସ୍ ପ୍ଲାନ’ ଶିକ୍ଷାଭିତ୍ତିକ ଅନୁଲୋଚନ ପ୍ରୋଫର୍ମ କରିଆରେ ପ୍ରଚଳନ କରାଯାଇଥିବା ଏହି ପ୍ରଚାର ଅଭିଯାନ ସମ୍ପୂର୍ଣ୍ଣ ସାକାର କରିବା ପାଇଁ ନିର୍ମମିତ ସଞ୍ଚୟ ଏବଂ ନିବେଶ କରିବାର ଗୁରୁତ୍ୱ ଉପରେ ଆଲୋଚନା କରୁଛି । ବିଷୟବସ୍ତୁ

ଏବଂ ଏକ ସହଜରେ ବୁଝିହେଉଥିବା ହିସାବ ସହାୟତାରେ ଏହି ଅଭିଯାନ ଉପଭୋକ୍ତାଙ୍କୁ ଅନ୍ତରାଣ ଜଟିଳ ସମୟରେ ଉପଯୁକ୍ତ ମାର୍ଗରେ ଅଗ୍ରସର ହେବା ଏବଂ ସେମାନଙ୍କର ଆର୍ଥିକ ଯାତ୍ରାରେ ସଠିକ୍ ପଥରେ ପରିଚାଳିତ ହୋଇ ସେମାନେ ସାଧକ କରିବାକୁ ଚାହୁଁଥିବା ଆର୍ଥିକ ଲକ୍ଷ୍ୟ ହାସଲରେ ସହାୟତା କରୁଛି । ଚାକିରୀ ଅଧିକା କାଳିକା ଉପାଧିରେ କର୍ମଚାରୀ ପରେ, ସାମ୍ପ୍ରତିକ ଦୃଶ୍ୟପଟରେ ଏହା ଅଭିଭୂକ୍ତି ବନ୍ଦ ରଖିବା ଅଧିକା ଜାରି ରଖିବା, ସାମିତ ବେତନ ମଧ୍ୟରେ କିଭଳି ଖର୍ଚ୍ଚ ଓ ପୁଞ୍ଜି ନିବେଶକୁ ପରିଚାଳନା କରିବା ଆଦିକୁ ନେଇ କାର୍ଯ୍ୟକାରୀ ହେଉଛି । ଇଣ୍ଡିଆ ଫଣ୍ଡ୍ ହେବ ସେ ସମ୍ପର୍କିତ ଅନେକ ପ୍ରାସଙ୍ଗିକ ପ୍ରଶ୍ନର ଉତ୍ତର ଏହାର ବିଷୟବସ୍ତୁରେ

ରହିଛି । ବିଭିନ୍ନ ତିନିଟାଲ ମାଧ୍ୟମରେ ପ୍ରସାରିତ ହେବାକୁ ଥିବା ଏହି ପ୍ରଚାର ଅଭିଯାନର ଉଦ୍ଦେଶ୍ୟ ଜୀବନର ବିଭିନ୍ନ କ୍ଷେତ୍ରକୁ ଉପଭୋକ୍ତାଙ୍କ ଆଶା ଆକାଂକ୍ଷା ପ୍ରଦର୍ଶିତ ହୋଇଛି ଏବଂ ‘ଲେଟ୍‌ସ୍ ପ୍ଲାନ’ କିଭଳି ଜନସାଧାରଣଙ୍କ ସ୍ୱପ୍ନକୁ ସୋପାନ ପରେ ସୋପାନ ସାକାର କରିବାରେ ସହାୟକ ହେଉଛି, ତାହା ବର୍ଣ୍ଣନା କରିଛି କୋଟାକ ମହିତ୍ରା । ଆସେସ୍ ମ୍ୟାନେଜମେଣ୍ଟ୍ କମ୍ପାନୀ ଲିମିଟେଡର ତିନିଟାଲ ବିଜନେଓ ସାରି ପୁଞ୍ଜିନିବେଶ କରିବାକୁ ପ୍ରସ୍ତୁତି ପ୍ରକ୍ରିୟାରେ ଗ୍ରାହଣୀୟ । ‘ଲେଟ୍‌ସ୍ ପ୍ଲାନ’ ସହିତ ଉପଭୋକ୍ତାଙ୍କୁ ଏହା ଅଭିଭୂକ୍ତି ପ୍ରମାଣିତ ଶକ୍ତି ବଳରେ ସେମାନଙ୍କ ଭବିଷ୍ୟତ ଯୋଜନା ପାଇଁ ଆବଶ୍ୟକ କରୁଥିବା ସାଧନ ଓ ସୁବିଧା ପ୍ରଦାନ କରି ସେମାନଙ୍କୁ ସଶକ୍ତ କରୁଛି ।” ଏହି ପ୍ରଚାର ଅଭିଯାନ ତିନିଟାଲ ମାର୍କେଟିଂ ସଂସ୍ଥା ହାଲପର୍

କନେକ୍ଟ ଦ୍ୱାରା ପ୍ରସ୍ତୁତ କରାଯାଇଛି । ହାଲପର୍ କନେକ୍ଟର ସହ ପ୍ରତିଷ୍ଠାତା ତଥା କ୍ରିଏଟିଭ ମୁଖ୍ୟ କରଣ ଖାଡ଼କେ କହିଛନ୍ତି, “ ସ୍ୱପ୍ନ ସଂପୂର୍ଣ୍ଣ ମାରଣା, ତାହା ଜଣକୁ କେବଳ ସମ୍ଭାବନା ରହିଥିବାର ବିଶ୍ୱାସ ପ୍ରଦାନ କରେ । ଆମେ ଏହି ମୌଳିକ ତତ୍ତ୍ୱକୁ ବାଣ୍ଟିଲୁ ଏବଂ ତାହାକୁ ଏହା ଅଭିଭୂକ୍ତି ମୂଳ ବିଷୟ ସହିତ ସଂଯୁକ୍ତ କଲୁ, ଏବଂ ତାହାପରେ ଏହି ପ୍ରଚାର ଅଭିଯାନ ସୃଷ୍ଟିହେଲା । ଭିତ୍ତିରେ ଏହି ବର୍ଷିକ ପ୍ରତି ପାଦନ କରାଯାଇଛି ଏବଂ ଏହାର ବିଷୟବସ୍ତୁ ନୂତନ ତଥା ପୂର୍ବରୁ ରହିଥିବା ନିବେଶକଙ୍କୁ ସହଜ ହିସାବ କରିଆରେ ସେମାନଙ୍କ ସ୍ୱପ୍ନକୁ ନେଇ ପ୍ରାସଙ୍ଗିକ ସୂକ୍ଷ୍ମ ଭାବରେ ଯୋଜନା ପ୍ରସ୍ତୁତ କରିବାରେ ସହାୟତା କରୁଛି ।”

କନେକ୍ଟ ଦ୍ୱାରା ପ୍ରସ୍ତୁତ କରାଯାଇଛି । ହାଲପର୍ କନେକ୍ଟର ସହ ପ୍ରତିଷ୍ଠାତା ତଥା କ୍ରିଏଟିଭ ମୁଖ୍ୟ କରଣ ଖାଡ଼କେ କହିଛନ୍ତି, “ ସ୍ୱପ୍ନ ସଂପୂର୍ଣ୍ଣ ମାରଣା, ତାହା ଜଣକୁ କେବଳ ସମ୍ଭାବନା ରହିଥିବାର ବିଶ୍ୱାସ ପ୍ରଦାନ କରେ । ଆମେ ଏହି ମୌଳିକ ତତ୍ତ୍ୱକୁ ବାଣ୍ଟିଲୁ ଏବଂ ତାହାକୁ ଏହା ଅଭିଭୂକ୍ତି ମୂଳ ବିଷୟ ସହିତ ସଂଯୁକ୍ତ କଲୁ, ଏବଂ ତାହାପରେ ଏହି ପ୍ରଚାର ଅଭିଯାନ ସୃଷ୍ଟିହେଲା । ଭିତ୍ତିରେ ଏହି ବର୍ଷିକ ପ୍ରତି ପାଦନ କରାଯାଇଛି ଏବଂ ଏହାର ବିଷୟବସ୍ତୁ ନୂତନ ତଥା ପୂର୍ବରୁ ରହିଥିବା ନିବେଶକଙ୍କୁ ସହଜ ହିସାବ କରିଆରେ ସେମାନଙ୍କ ସ୍ୱପ୍ନକୁ ନେଇ ପ୍ରାସଙ୍ଗିକ ସୂକ୍ଷ୍ମ ଭାବରେ ଯୋଜନା ପ୍ରସ୍ତୁତ କରିବାରେ ସହାୟତା କରୁଛି ।”

ପବ୍ଲିକ୍ ସ୍ଟିକିଲିଟି ସେବାରେ ଘରୋଇ କ୍ଷେତ୍ର ସାମର୍ଥ୍ୟକୁ ଉପଯୋଗ କଲା ଇଣ୍ଡିଆ ପାଊର

ଭୁବନେଶ୍ୱର: ଏକ ଅଗ୍ରଣୀ ଶକ୍ତି ସ୍ଥିତିରେ ଇଣ୍ଡିଆ ପାଊର କର୍ମରେ ଲିମିଟେଡ (ଇଣ୍ଡିଆ ପାଊର) ପବ୍ଲିକ୍ ସ୍ଟିକିଲିଟି ସେବାରେ ଘରୋଇ କ୍ଷେତ୍ର ସାମର୍ଥ୍ୟକୁ ସୁଲଭ ମୂଲ୍ୟରେ ଉପଯୋଗ କରିବାରେ ଧ୍ୟାନ ଦେଇ ଏହା ହୋଇଛି । ୧୯୧୯ରୁ ଉପଭୋକ୍ତାଙ୍କୁ ବିଦ୍ୟୁତ୍ ଯୋଗାଇ ଆସୁଥିବା ରାଷ୍ଟ୍ରୀୟ ବିଶେଷତା ପାଊର ସମ୍ପୂର୍ଣ୍ଣ କମ୍ପାନୀ (ଡିପିଏସ୍‌ସି)କୁ ଅଧିଗ୍ରହଣ କରିବା ଦ୍ୱାରା କମ୍ପାନୀ ତାହାର ସେବା ଯୋଗାଣରେ ସରକାରୀ ଏବଂ ଘରୋଇ କ୍ଷେତ୍ରର ସର୍ବୋତ୍ତମ ସମ୍ପର୍କ କରିଛି । ଏହି ଅଧିଗ୍ରହଣ ଏକ ଆଧୁନିକ ସ୍ଥିତିକୁ ସୃଷ୍ଟି କରିଛି ଯାହା ଗ୍ରାହକଙ୍କୁ ସେମାନେ

ଦେଉଥିବା ମୂଲ୍ୟର ଉପଯୁକ୍ତ ସେବା ଦେବା ବ୍ୟବସ୍ଥାରେ ଉନ୍ନତି ଆଣିବା ନିମନ୍ତେ ଅଗ୍ରଣୀ ପ୍ରୟତ୍ନକୁ ବ୍ୟବହାର କରୁଛି ଏବଂ ସମାଜ ପ୍ରତି ନିଜର ଦୃଢ଼ ପ୍ରତିଶ୍ରୁତି ବଦଳା ରଖୁଛି । ଇଣ୍ଡିଆ ପାଊର ଡିପିଏସ୍‌ସିର ଠିକାରେ ଥିବା କର୍ମଚାରୀଙ୍କ ସମେତ ପ୍ରାୟ ୨୦୦୦ କର୍ମଚାରୀଙ୍କୁ ସଶକ୍ତ କରିଛି ଏବଂ ସେମାନଙ୍କୁ ନିଜର ପୂର୍ବରୁ ରହିଥିବା ଲୋକଶକ୍ତି ସହିତ ସମନ୍ୱିତ କରିଛି । ଏହା ଏକ ଅନନ୍ୟ ସାଂସ୍କୃତିକ ସଂପ୍ରତି ସୃଷ୍ଟି କରିପାରିଛି ଯାହା କମ୍ପାନୀ ଭିତରେ ନୂତନ ଉତ୍ସାହ ଏବଂ ସୁଜନଶୀଳତା ସଂସ୍କୃତିକୁ ପ୍ରୋତ୍ସାହିତ କରୁଛି । ଇଣ୍ଡିଆ ପାଊର ତାହାର ଘରୋଇ, ବାଣିଜ୍ୟିକ

କାର୍ଯ୍ୟ କରୁଛି । ମଧ୍ୟପ୍ରଦେଶ ସରକାର ଇଣ୍ଡିଆ ପାଊରର ସହଯୋଗ କମ୍ପାନୀ ଏମ୍‌ପି ସ୍ୱାର୍‌ଗ୍ରାହ ପ୍ରାକ୍‌ଲେଟ୍ ଲିମିଟେଡକୁ ନିକଟରେ ଏକ ପ୍ରଥମ ଧରଣର ପ୍ରକଳ୍ପ ପ୍ରଦାନ କରିଛନ୍ତି । କମ୍ପାନୀ ଉତ୍ତମ, ଉତ୍କଳାପ, ଦେଘ୍‌ସ, ଖାରଗୋନ୍ ଏବଂ ମାଝ ଆଦି ସ୍ଥାନରେ ୩୫୦,୦୦୦ କି.ମି.ଟି.ର ପ୍ରାୟ ୧୦୦୦ କାର୍ଯ୍ୟ ଆରମ୍ଭ କରିଛି । ଉପଭୋକ୍ତାଙ୍କ ଘରେ ସ୍ୱାର୍ ମିଟର ସ୍ଥାପନ ସହିତ ଏହି ପ୍ରକଳ୍ପରେ ଏକ ପାଊର ନେଟୱାର୍କ ପାଇଁ ଭିତ୍ତିଭୂମି ସ୍ଥାପନ ଏବଂ ପାଞ୍ଚବର୍ଷ ପର୍ଯ୍ୟନ୍ତ ତାହାର ପରିଚାଳନା ଓ ରକ୍ଷାବେକ୍ଷଣ (ଓ ଆଣ୍ଡ ଏମ୍) ମଧ୍ୟ ଅନ୍ତର୍ଭୁକ୍ତ । ସରକାରୀ ଓ ଘରୋଇ

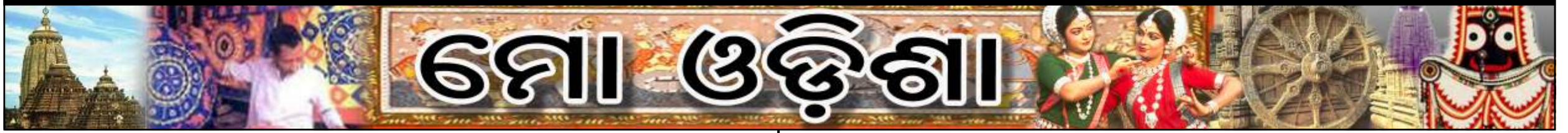
କ୍ଷେତ୍ରର ସମ୍ପୂର୍ଣ୍ଣ ସାମର୍ଥ୍ୟ ସାକାର ରୂପ ଦେବାନେଇ କମ୍ପାନୀର ସାମର୍ଥ୍ୟ ସମ୍ପର୍କରେ ପ୍ରକାଶକରି ଇଣ୍ଡିଆ ପାଊରର ପରିଚାଳନା ନିର୍ଦ୍ଦେଶକ ଶ୍ରୀ ରାଜିବ ରାଜ କନୋରିଆ କହିଛନ୍ତି, “ ଇଣ୍ଡିଆ ପାଊରରେ ଆମେ ଦୁଇଟି କ୍ଷେତ୍ରରେ ସର୍ବୋତ୍ତମ ସମ୍ପର୍କ କରିବାରେ ସମର୍ଥ ହୋଇଛୁ । ଉପଭୋକ୍ତାଙ୍କୁ ଆଗେଇନେବାରେ ଘରୋଇ କ୍ଷେତ୍ରର ଉଲ୍ଲେଖନୀୟ ସାମର୍ଥ୍ୟ ହେଉ କିମ୍ବା କର୍ମଚାରୀ କଳ୍ୟାଣ ନିମନ୍ତେ ସରକାରୀ କାର୍ଯ୍ୟ ସଂସ୍କୃତି- ଇଣ୍ଡିଆ ପାଊର ସବୁ କ୍ଷେତ୍ରରେ ସଫଳ ହୋଇଛି । ଆମେ ଡିପିଏସ୍‌ସିର ସହାୟତା ସହ କର୍ମଚାରୀଙ୍କୁ ବଜାୟ ରଖୁଛି, ସେମାନଙ୍କୁ ପୁନଃ

କାର୍ଯ୍ୟ ପ୍ରଦାନ ସହିତ ସଶକ୍ତ କରିଛୁ, ଆତ୍ମାଭିମତ ନିର୍ଦ୍ଦେଶକ ଲନପ୍ରାଣ୍ଡକର୍ (ଏଏମ୍‌ଆଇ), ଏସ୍‌ସିଏସିଏ ଏବଂ ଇଃକ୍ଷ୍‌ସ୍‌ରେନେଟ୍ ଅପ୍ ଥ୍ରୁସ୍ (ଆଇଓଟି) ଭଳି ଆଧୁନିକ ପ୍ରୟତ୍ନକର୍ତ୍ତାଙ୍କୁ ନେଇ ପୁଞ୍ଜି ନିବେଶ କରିବା ପାଇଁ ସର୍ତ୍ତାବଳୀ ପାଇଁ ଏକ ଲାଭକର ପରିବେଶ ସୃଷ୍ଟି କରିଛୁ ।” ଇଣ୍ଡିଆ ପାଊରର ପୂର୍ଣ୍ଣକାଳୀନ ନିର୍ଦ୍ଦେଶକ ତଥା ଶକ୍ତି ଶିଳ୍ପର ଜଣେ ପ୍ରମୁଖ ବ୍ୟକ୍ତି ଶ୍ରୀ ସୋମେଶ୍ ଦାସପୁତ୍ରୀ କହିଛନ୍ତି, “ ଡିପିଏସ୍‌ସିର ଏହାର ଲାଭଦେୟ ଧ୍ୟାନ ଅଞ୍ଚଳରେ ଥିବା ଗୁରୁତ୍ୱପୂର୍ଣ୍ଣ ଖଣି କ୍ଷେତ୍ରଗୁଡ଼ିକୁ ଏକାଗ୍ରତା, ଉତ୍ସର୍ଗାତ୍ମକ

ଭାବ ଏବଂ ଶୁଖିଲି ଭାବେ ଶକ୍ତି ଯୋଗାଇ ଦେଉଛି । ଅଧିଗ୍ରହଣ ପରବର୍ତ୍ତୀ ସମୟରେ ଇଣ୍ଡିଆ ପାଊର ସୁଲଭତା ସହିତ ମାନକୁ ସଂଯୁକ୍ତ କରିଛି ଏବଂ ଉପଭୋକ୍ତାଙ୍କ ପାଇଁ ସେମାନଙ୍କ ଅର୍ଥର ଉପଯୁକ୍ତ ମୂଲ୍ୟ ପ୍ରଦାନ ସ୍ଥିତିରେ ପୁନଃ ଉନ୍ନତି ଆଣିଛି । ସରକାରୀ କ୍ଷେତ୍ର ସେବା ଯୋଗାଣରେ ଘରୋଇ କ୍ଷେତ୍ରର ଅଭିଭୂକ୍ତି ସହିତ କରିବାରେ କମ୍ପାନୀ ଏକ ମାନବସ୍ଥ ସ୍ଥାପନ କରିଛି ଏବଂ ସମଗ୍ର ଭାରତରେ ରାଜ୍ୟ ସରକାରମାନଙ୍କ ଦ୍ୱାରା ଏକ ପଦକ୍ଷେପ ସହାୟତା ଭାବରେ ବିବେଚିତ ହେଉଛି ।

ଭୁବନେଶ୍ୱର, (ପି.ଏନ): ଆଜି ନ୍ୟାସନାଲ ହକର୍ ଫେଡ଼େରେସନର ରାଜ୍ୟ ନିମିତ୍ତ ଟିଏଠକ ଇନ୍ଦିରା ଗାନ୍ଧୀ ପାର୍କ ନିକଟରେ ଅନୁଷ୍ଠିତ ହୋଇ ସଂଯୁକ୍ତ କିମ୍ବା କୋଟାକ, କେନ୍ଦ୍ରୀୟ ହେଲ୍ ଯୁନିୟନମାନଙ୍କ ସଂଯୁକ୍ତ ମୋଟା, ସ୍ୱାଧୀନ ଫେଡ଼େରେସନ ଜତ୍ୟାଦି ପକ୍ଷରୁ ମୋଦୀ ସରକାରଙ୍କ ଜନବିରୋଧୀ ନୀତି ବିରୋଧରେ ୧୨ ଫେବୃଆରୀ ସର୍ବଭାରତୀୟ ଧର୍ମପତ୍ର ଓ ଗ୍ରାମୀଣ ଭାରତ ବନ୍ଦକୁ ସମର୍ଥନ ଓ ସଫଳ କରିବା ପାଇଁ ନିଷ୍ପତ୍ତି ହୋଇଅଛି । ଆଜିର ଏହି ଟିଏଠକରେ ନ୍ୟାସନାଲ ହକର୍ ଫେଡ଼େରେସନର ରାଷ୍ଟ୍ରୀୟ ଅଭିଭୂକ୍ତି ସାଧାରଣ ସମାବେଶ କରଣ ଦାସ ଓ ଜାତୀୟ ସମାଜ ତଥା ଓଡ଼ିଶା ରାଜ୍ୟ ସାଧାରଣ ସମାଜ ପ୍ରତ୍ୟାପନ ସାଧୁ ଧର୍ମପତ୍ର ସଂପର୍କରେ ସୂଚନା ଦେଇଥିଲେ ।

ଫେବୃଆରୀ ୧୨ ସର୍ବଭାରତୀୟ ଧର୍ମପତ୍ର ମ୍ୟାସନାଲ ହକର୍ ଫେଡ଼େରେସନର ସାଥୀନ ରାଜ୍ୟସାଧା ଚେଷ୍ଟାକୋମ୍ ଓ ଉପଭୋକ୍ତା ସବୁ ବନ୍ଦ ରହିବ । ଭୁବନେଶ୍ୱର, (ପି.ଏନ): ଆଜି ନ୍ୟାସନାଲ ହକର୍ ଫେଡ଼େରେସନର ରାଜ୍ୟ ନିମିତ୍ତ ଟିଏଠକ ଇନ୍ଦିରା ଗାନ୍ଧୀ ପାର୍କ ନିକଟରେ ଅନୁଷ୍ଠିତ ହୋଇ ସଂଯୁକ୍ତ କିମ୍ବା କୋଟାକ, କେନ୍ଦ୍ରୀୟ ହେଲ୍ ଯୁନିୟନମାନଙ୍କ ସଂଯୁକ୍ତ ମୋଟା, ସ୍ୱାଧୀନ ଫେଡ଼େରେସନ ଜତ୍ୟାଦି ପକ୍ଷରୁ ମୋଦୀ ସରକାରଙ୍କ ଜନବିରୋଧୀ ନୀତି ବିରୋଧରେ ୧୨ ଫେବୃଆରୀ ସର୍ବଭାରତୀୟ ଧର୍ମପତ୍ର ଓ ଗ୍ରାମୀଣ ଭାରତ ବନ୍ଦକୁ ସମର୍ଥନ ଓ ସଫଳ କରିବା ପାଇଁ ନିଷ୍ପତ୍ତି ହୋଇଅଛି । ଆଜିର ଏହି ଟିଏଠକରେ ନ୍ୟାସନାଲ ହକର୍ ଫେଡ଼େରେସନର ରାଷ୍ଟ୍ରୀୟ ଅଭିଭୂକ୍ତି ସାଧାରଣ ସମାବେଶ କରଣ ଦାସ ଓ ଜାତୀୟ ସମାଜ ତଥା ଓଡ଼ିଶା ରାଜ୍ୟ ସାଧାରଣ ସମାଜ ପ୍ରତ୍ୟାପନ ସାଧୁ ଧର୍ମପତ୍ର ସଂପର୍କରେ ସୂଚନା ଦେଇଥିଲେ ।



ବାଲିଘାଟରେ ପ୍ରଶାସନର ଚତୁର, ଜେସିବି ମେସିନ୍ ସମେତ ୧୧ଗାଡ଼ି ଜବତ



ଭୁବନେଶ୍ୱର, (ପିଏନ): ଧର୍ମଶାଳା ଚନ୍ଦ୍ରଶିଳ ଅନ୍ତର୍ଗତ ଚନ୍ଦ୍ରଶିଳପାଟଣା ବାଲିଘାଟରେ ଚନ୍ଦ୍ରଶିଳ ଓ ଜିଲ୍ଲା ସେସାଲ ସ୍ୱାତନ୍ତ୍ର ମିଳିତ ଚକ୍ରାନ୍ତରେ ଜେସିବି ମେସିନ୍ ସମେତ ୧୧ଟି ଗାଡ଼ି ଜବତ କରାଯାଇଛି । ମିଳିତାପୁର ଠାରେ ଥିବା ବାଲି ଘାଟରେ ଲିଜ୍ ଅବଧି ଶେଷ ହୋଇଥିଲେ ମଧ୍ୟ ଲକରାଦାରକ ପକ୍ଷରୁ ସେଠାରେ ଉତ୍ତୋଳନ କରାଯାଉଥିବା ନେଇ ଜିଲ୍ଲାପାଳ ନିକଟରେ ଅଭିଯୋଗ ହୋଇଥିଲା । ଏହାକୁ ନେଇ ଜିଲ୍ଲାପାଳ ନିର୍ଦ୍ଦେଶ କ୍ରମେ ଧର୍ମଶାଳା ଚନ୍ଦ୍ରଶିଳଦାର ସ୍ୱାଗତ ଦାସଙ୍କ ନେତୃତ୍ୱରେ ଅତିରିକ୍ତ ଚନ୍ଦ୍ରଶିଳଦାର ଦେବାପ୍ରସନ୍ନ ମହାନ୍ତି ଓ ସ୍ଥାନୀୟ ଆରାଧ୍ୟକ୍ଷ ସମେତ ଜିଲ୍ଲା ପୁଲିସ୍ ସ୍ୱାତନ୍ତ୍ର ସେଠାରେ ଚକ୍ରାନ୍ତ କରିଥିଲେ । ଏହି ସମୟରେ ସେଠାରେ ବାଲି ବୋହେଇ କରୁଥିବା ଏକ ଜେସିବି ମେସିନ୍ ସହ ୮ଟି ହାଲ୍‌ଡ୍ରାମା ଓ ୨ ଗୋଟି ଟ୍ରାକ୍ଟର ଗାଡ଼ିକୁ ଜବତ କରାଯାଇଥିଲା । ଜବତ ଗାଡ଼ିଗୁଡ଼ିକ କେନାପୁର ପୁଲିସର ଜିମା ଦିଆଯାଇଥିବା ବେଳେ କୋରିମାଳା ଆଦାୟ ପରେ ଗାଡ଼ିଗୁଡ଼ିକ ଛଡ଼ାଯିବ ବୋଲି ଚନ୍ଦ୍ରଶିଳଦାର ଶ୍ରୀ ଦାସ ସୂଚନା ଦେଇଛନ୍ତି । ସୂଚନାଯୋଗ୍ୟ ଯେ ଧର୍ମଶାଳା ଚନ୍ଦ୍ରଶିଳର ଅନେକ ଲିଜ୍ ବାଲିଘାଟରୁ ବେଆଇନ ଭାବେ ଲିଜ୍ ପରିଧି ବାହାରୁ ବାଲି ଉତ୍ତୋଳନ କରାଯାଉଛି । ଯାହାଫଳରେ ସରକାର ବ୍ୟାପକ ପରିମାଣର ରାଜସ୍ୱ ହରାଇଥିବା ବେଳେ ଲିଜ୍‌ଧାରୀମାନେ ଲାଭବାନ ହେଉଛନ୍ତି । ଜିଲ୍ଲାପାଳ ଏଥିପ୍ରତି ଦୃଷ୍ଟି ଦେବାକୁ ସାଧାରଣରେ ଦାବି ହୋଇଛି ।

ଶିକ୍ଷକଙ୍କୁ ଅବସରକାଳୀନ ସମ୍ବର୍ଦ୍ଧନା

ଭୁବନେଶ୍ୱର (ପିଏନ): ବିହାରୀ ମହାନ୍ତି ମୁଖ୍ୟଅତିଥି ଓ ଧର୍ମଶାଳା ବୁକ୍ ଅନ୍ତର୍ଗତ ପୂର୍ବତନ ଶିକ୍ଷାପିକାରୀ ବିଷୁ ଚୋରମୁହାଁ ପୁସ୍ତକ ଉଚ୍ଚ ପ୍ରାଥମିକ ବିଦ୍ୟାଳୟରେ ଅବସରପ୍ରାପ୍ତ ପଞ୍ଚମବର୍ଗ (ଏକ୍-କ୍ୟାଡ଼ର) ସହକାରୀ ଶିକ୍ଷକ ପ୍ରଫୁଲ୍ଲ କୁମାର କରଙ୍କୁ ଅବସରକାଳୀନ ସମ୍ବର୍ଦ୍ଧନା ଦିଆଯାଇଛି । ବିଦ୍ୟାଳୟର ପ୍ରଧାନ ଶିକ୍ଷକ ଅମୃତ୍ୟୁ ସୂତାରଙ୍କ ସଭାପତିତ୍ୱରେ ଅନୁଷ୍ଠିତ ସମ୍ବର୍ଦ୍ଧନା ସଭାରେ ଧର୍ମଶାଳା ବିଭାଗ ନିର୍ଦ୍ଦେଶକ ପ୍ରଫୁଲ୍ଲ କୁମାର କରଙ୍କୁ ଅବସରକାଳୀନ ସମ୍ବର୍ଦ୍ଧନା ଦିଆଯାଇଛି । ବିଦ୍ୟାଳୟର ପ୍ରଧାନ ଶିକ୍ଷକ ଅମୃତ୍ୟୁ ସୂତାରଙ୍କ ସଭାପତିତ୍ୱରେ ଅନୁଷ୍ଠିତ ସମ୍ବର୍ଦ୍ଧନା ସଭାରେ ଧର୍ମଶାଳା ବିଭାଗ ନିର୍ଦ୍ଦେଶକ ପ୍ରଫୁଲ୍ଲ କୁମାର କରଙ୍କୁ ଅବସରକାଳୀନ ସମ୍ବର୍ଦ୍ଧନା ଦିଆଯାଇଛି ।

ଆଇସିସିଆର ଆଞ୍ଚଳିକ କାର୍ଯ୍ୟାଳୟ ବନ୍ଦକୁ ଉତ୍କଳ ସମ୍ମିଳନୀର ବିରୋଧ

ଭୁବନେଶ୍ୱର (ପିଏନ): ଭୁବନେଶ୍ୱରରେ କାର୍ଯ୍ୟକାରୀ ଭାବରେ ସଂସ୍କୃତିକ ସମ୍ବନ୍ଧ ପରିଷଦ (ଆଇସିସିଆର) କାର୍ଯ୍ୟାଳୟ ବନ୍ଦ ହେବା ଖବର ମିଳିବା ପରେ ଉତ୍କଳ ସମ୍ମିଳନୀ ପକ୍ଷରୁ ସମ୍ମିଳନୀର ମଞ୍ଚେଶ୍ୱର ଶିକ୍ଷାକ୍ଷେତ୍ର ଶାଖା ସଭାପତି ଅଧିବକ୍ତା ବିଲୁପ୍ତ ଦାଶଗର୍ମା ଆଇସିସିଆର ଆଞ୍ଚଳିକ ନିର୍ଦ୍ଦେଶିକା ମିନାକ୍ଷୀ ମିଶ୍ରଙ୍କୁ ସାକ୍ଷାତ କରି ପ୍ରତିବାଦ ଜଣାଇଛନ୍ତି । ଶ୍ରୀ ଦାଶଗର୍ମା ଶ୍ରୀମତୀ ମିଶ୍ରଙ୍କୁ ସାକ୍ଷାତ କରି ଏହା ସାଥେ ତାରି କୋଟି ଓଡ଼ିଆମାନଙ୍କର ସ୍ୱାଭିମାନର ପ୍ରଶ୍ନ ଓ ଆପଣ ଜଣେ ଓଡ଼ିଆ ହୋଇଥିବାରୁ ଏହି କାର୍ଯ୍ୟାଳୟ ଯେପରି ଭୁବନେଶ୍ୱରକୁ କଲିକତା ସ୍ଥାନାନ୍ତର ନହେବ ସେଥିପାଇଁ ଦାବି କରୁଛୁ । ଆଇସିସିଆର ନିର୍ଦ୍ଦେଶିକା ମିନାକ୍ଷୀ ମିଶ୍ରଙ୍କୁ ସାକ୍ଷାତ କରି ପ୍ରତିବାଦ ଜଣାଇଛନ୍ତି । ଶ୍ରୀ ଦାଶଗର୍ମା ଶ୍ରୀମତୀ ମିଶ୍ରଙ୍କୁ ସାକ୍ଷାତ କରି ଏହା ସାଥେ ତାରି କୋଟି ଓଡ଼ିଆମାନଙ୍କର ସ୍ୱାଭିମାନର ପ୍ରଶ୍ନ ଓ ଆପଣ ଜଣେ ଓଡ଼ିଆ ହୋଇଥିବାରୁ ଏହି କାର୍ଯ୍ୟାଳୟ ଯେପରି ଭୁବନେଶ୍ୱରକୁ କଲିକତା ସ୍ଥାନାନ୍ତର ନହେବ ସେଥିପାଇଁ ଦାବି କରୁଛୁ । ଆଇସିସିଆର ନିର୍ଦ୍ଦେଶିକା ମିନାକ୍ଷୀ ମିଶ୍ରଙ୍କୁ ସାକ୍ଷାତ କରି ପ୍ରତିବାଦ ଜଣାଇଛନ୍ତି । ଶ୍ରୀ ଦାଶଗର୍ମା ଶ୍ରୀମତୀ ମିଶ୍ରଙ୍କୁ ସାକ୍ଷାତ କରି ଏହା ସାଥେ ତାରି କୋଟି ଓଡ଼ିଆମାନଙ୍କର ସ୍ୱାଭିମାନର ପ୍ରଶ୍ନ ଓ ଆପଣ ଜଣେ ଓଡ଼ିଆ ହୋଇଥିବାରୁ ଏହି କାର୍ଯ୍ୟାଳୟ ଯେପରି ଭୁବନେଶ୍ୱରକୁ କଲିକତା ସ୍ଥାନାନ୍ତର ନହେବ ସେଥିପାଇଁ ଦାବି କରୁଛୁ ।

ନବୀନବାବୁଙ୍କ ପ୍ରତି ଜନତାର ଆସ୍ଥା

ବିଜୁବାବୁ ଓଡ଼ିଶା ରାଜ୍ୟର ଜଣେ ଅପ୍ରତିଦ୍ୱନ୍ଦୀ ନେତା - ଏହା ସମସ୍ତେ ସ୍ୱୀକାର କରିବେ । ଓଡ଼ିଶା ରାଜ୍ୟର ସର୍ବାଙ୍ଗୀନ ଉନ୍ନତି ପାଇଁ ତାଙ୍କର ଅବଦାନ ଅବିସ୍ମରଣୀୟ । ୧୯୬୧ରେ ମୁଖ୍ୟମନ୍ତ୍ରୀ ହେବା ପରେ ତାଙ୍କ ମୃତ୍ୟୁ ପର୍ଯ୍ୟନ୍ତ ରାଜ୍ୟ ରାଜନୀତିରେ ତାଙ୍କର ଯଥେଷ୍ଟ ପ୍ରାଧାନ୍ୟ ଥିଲା । ତାଙ୍କ ଜୀବନ କାଳରେ ୯ଟି ବିଧାନସଭା ଓ ୮ଟି ପାର୍ଲିଆମେଣ୍ଟ ନିର୍ବାଚନ ସମ୍ମୁଖୀନ ହୋଇ ପ୍ରତ୍ୟେକ ଅଞ୍ଚଳର ପରିସ୍ଥିତିକୁ ଦେଖି ଦଳାୟ ପ୍ରାଥୀ ଚନ୍ଦନ କରି ବିଜୟା କରାଇବାରେ ତାଙ୍କର ଅବଦାନ ଅବିସ୍ମରଣୀୟ । ବିଜୁବାବୁଙ୍କ ତୋଫାନୀ ଗନ୍ଧରେ ତାଙ୍କର ସ୍ୱେଦନଝାଗନ୍ (କଳିଙ୍ଗରଥ) ୧୯୭୦ ଠାରୁ ୧୯୯୭ ପର୍ଯ୍ୟନ୍ତ ଦୀର୍ଘ ୨୭ ବର୍ଷ ରାଜ୍ୟର କେଉଁ ଗଳ୍ପିକହିରେ ଯେ ନ ପହଞ୍ଚିଛି କିମ୍ବା ୧୪୭ଟି ନିର୍ବାଚନ ମଣ୍ଡଳୀରେ ସେ ତୋଫାନୀ ଗନ୍ଧ କରିନଥିବେ ତାହା କହିବା ସମ୍ଭବ ଭାବେ ନିରର୍ଥକ ।



ଲାଭ କରିବା ପଛରେ ଏକମାତ୍ର ତତ୍ତ୍ୱ ହେଉଛି ଉଚ୍ଚନୀତିଆର ଆଶା ଓ ଭରସା, ଦୂରଦୃଷ୍ଟି, ଦକ୍ଷ, ଜନପ୍ରିୟ ଓ ସମ୍ବେଦନଶୀଳ ନେତୃତ୍ୱ ହିଁ ଏହି ସିଦ୍ଧି ଲାଭ କରିପାରେ । ଜନସାଧାରଣ ଶାସନର ସଫଳତା ଓ ଦକ୍ଷତା ପରଖ୍ କନାଦେଶ ଦେଇଥାନ୍ତି । ନବୀନବାବୁ ନୂଆ ରାଜନୈତିକ ପରିଚାଳନା ସହିତ ଜାତୀୟ ସ୍ତରରେ କେତେକ ଅଭିନବ ପଦକ୍ଷେପ ଗ୍ରହଣ କରି ସମସ୍ତଙ୍କର ପ୍ରଶଂସାକାରୀ ହୋଇପାରିଛନ୍ତି । ନବୀନବାବୁଙ୍କ ଭଳି ସ୍ୱଚ୍ଛତା, ନମ୍ର, ଶାନ୍ତ ଏବଂ ଭଦ୍ର ରାଜନେତା ସାରା ଭାରତବର୍ଷରେ ବିରଳ ।

ବିଜୁବାବୁ ଏକମାତ୍ର ସାର୍ବଜନୀନ ନେତା ଯିଏ ପ୍ରତ୍ୟେକ ନିର୍ବାଚନ ମଣ୍ଡଳୀ ନେତା ଓ କର୍ମୀମାନଙ୍କ ସହିତ ପ୍ରତ୍ୟକ୍ଷ ସମ୍ପର୍କ ରଖୁଥିଲେ । ଦୀର୍ଘଦିନର ରାଜ୍ୟ ରାଜନୀତିରେ ବିଜୁବାବୁଙ୍କ ପରାମର୍ଶ ରାଜ୍ୟସାରା ବ୍ୟାପିଛି । ବିଜୁବାବୁଙ୍କ ସହଯୋଗୀ, ସମର୍ଥକମାନେ ଓ ସଂଗ୍ରାମୀ ସୁବଗୋଷ୍ଠୀ ରାଜ୍ୟସାରା ତାଙ୍କର ନିକଟ୍ତ ବନ୍ଧୁ ରଖି ରାଜ୍ୟରେ ଏକ ସୁଦୃଢ଼ ମୁକ୍ତମୁଖୀ ସ୍ଥାପନ କରିଛନ୍ତି । ବିଜୁବାବୁଙ୍କ ମୁଖ୍ୟମନ୍ତ୍ରୀତ୍ୱ ସମୟରେ ରାଜ୍ୟକୁ ଶିଖାୟନ କରିବା ଉଦ୍ଦେଶ୍ୟରେ ପାରାଦ୍ୱୀପ ପୋର୍ଟ ଟ୍ରଷ୍ଟ, କୋରାପୁଟରେ ମିଳିତମାନ କାରଖାନା, ଦୈତାରୀ ପାରାଦ୍ୱୀପ ଏକ୍ସପ୍ରେସ୍ ହାଇୱେ, ବରଗଡ଼ ସିମେଣ୍ଟ କାରଖାନା, ନାଲକୋ ଆଲୁମିନିୟମ କାରଖାନା, ଶିକ୍ଷାର ଉନ୍ନତି ପାଇଁ ରାଜ୍ୟରେ ୪ଟି ବିଶ୍ୱବିଦ୍ୟାଳୟ, ସୈନିକ ସ୍କୁଲ, ଆଞ୍ଚଳିକ ଶିକ୍ଷା ମହାବିଦ୍ୟାଳୟ, ବ୍ରହ୍ମପୁର ଓ ବୁର୍ଲାଠାରେ ଦୁଇଟି ମେଡ଼ିକାଲ କଲେଜ ପ୍ରତିଷ୍ଠା ସହିତ ପୂର୍ବତତ୍ତ୍ୱରେ କାର୍ଯ୍ୟାଳୟ ଭୁବନେଶ୍ୱରକୁ ସ୍ଥାନାନ୍ତରିତ କରିବା, ରାଜ୍ୟକୁ ପୁନଃଗଠନ କରି ୩୦ଟି ଜିଲ୍ଲାରେ ପରିଣତ କରି ପଞ୍ଚାୟତରାଜ୍ କ୍ଷମତାଶାଳୀ କରିବା ତାଙ୍କର ଏକମାତ୍ର ଲକ୍ଷ୍ୟ ଥିଲା । ଏଥି ସହିତ ଏକ-ତୃତୀୟା ମହିଳା ସଂରକ୍ଷଣକୁ କାର୍ଯ୍ୟକାରୀ କରିବା ଏବଂ ମୂଲିଆଙ୍କ ମାତୃକା ହାର ସେ ସମୟରେ ୮.୨୫.୦୦୦ ବୃଦ୍ଧି କରିବା ବିଜୁବାବୁଙ୍କ ଶାସନର ଉଲ୍ଲେଖନୀୟ ଅବଦାନ ଥିଲା ।

ବିଜୁବାବୁଙ୍କ ଦେହାନ୍ତ ପରେ ବିଜୁପ୍ରେମୀମାନେ ପୂର୍ବ ଜନତା ଦଳର ବିଜୁବାବୁଙ୍କ ନାଁକୁ ମିଶାଇ "ବିଜୁ ଜନତା ଦଳ" ଗଠନ କଲେ ଏବଂ ଓଡ଼ିଶାବାସୀ ସମସ୍ତ ନେତୃତ୍ୱ କଳକଳ ପୂର୍ଣ୍ଣ ହେବ ପକାଇ ବିଜୁବାବୁଙ୍କ ଅଭିମତ ଲକ୍ଷ୍ୟ ନଥିଲେ ମଧ୍ୟ ବିଜୁବାବୁଙ୍କ ସୁପ୍ରତି ନବୀନବାବୁଙ୍କୁ ଆଣି ଦଳର ସଭାପତି କରାଇ ନିର୍ବାଚନ ମଇଦାନରେ ଅବତୀର୍ଣ୍ଣ କରାଇଲେ । ଶେଷରେ ସେ ବିଜୁବାବୁଙ୍କ ଦାୟଦ୍ୱ ହିସାବରେ ସମଗ୍ର ରାଜ୍ୟବାସୀଙ୍କ ଅନୁକମ୍ପା ଭୋଗ୍ ପାଇ ମୁଖ୍ୟମନ୍ତ୍ରୀ ହେଲେ । ଏବେ ସେ ନିଜସ୍ୱ ଦକ୍ଷତା ବଳରେ ଜନତା ଦଳରେ ପଞ୍ଚମ ପର ପାଇଁ ମୁଖ୍ୟମନ୍ତ୍ରୀ ହୋଇ ଶାସନ ଭାର ଗ୍ରହଣ କରିଛନ୍ତି ।

ନବୀନବାବୁ ଭଲଭାବେ ଜାଣିଛନ୍ତି ଯେ, ଓଡ଼ିଶା ସ୍ୱାଭାବତଃ ପ୍ରାକୃତିକ ବିପର୍ଯ୍ୟୟ ପ୍ରବଣ ରାଜ୍ୟ । ତେଣୁ ଏହାର ମୁକାବିଲା ସହିତ ରାଜ୍ୟର ସମସ୍ତଙ୍କୁ ସୁରକ୍ଷା ଯୋଗାଇବା ତାଙ୍କର ପ୍ରଥମ ଦାୟିତ୍ୱ । ବିଶ୍ୱସ୍ତରରେ ବିପର୍ଯ୍ୟୟ ପରିଚାଳନାର ପ୍ରାଥମିକ ଉଦ୍ଦେଶ୍ୟ ହେଲା ମୃତ୍ୟୁସଂଖ୍ୟା ଶୂନ୍ୟ ଓ ସର୍ବନିମ୍ନ କ୍ଷୟକ୍ଷତିର ରଖିବା । ନବୀନବାବୁଙ୍କ ନେତୃତ୍ୱରେ ଓଡ଼ିଶା ବାରମ୍ବାର ଏହି ଲକ୍ଷ୍ୟ ପୂରଣ କରିପାରିଥିବାରୁ ସେ ଜାତୀୟ ତଥା ଆନ୍ତର୍ଜାତୀୟ କ୍ଷେତ୍ରରେ ସର୍ବଦା ପ୍ରଶଂସିତ । ତାଙ୍କ ଉଦ୍ୟମରେ ୧୯୯୯ରେ ସେହି ଦୁଃଖଦ ଛତିହାସର ପୁନରାବୃତ୍ତି ଆଶଙ୍କା ଦୂର ହୋଇଛି । ଓଡ଼ିଶାକୁ ଏବେ ବାତ୍ୟା ମୁକାବିଲାର ମଡେଲ ଭାବେ ପରିଗଣିତ କରାଯାଉଛି । ସବୁ କାର୍ଯ୍ୟ ତାଙ୍କ ପ୍ରତ୍ୟକ୍ଷ ତତ୍ତ୍ୱାବଧାନରେ ମିଶ୍ର ମୋଡ଼ରେ ଚାଲିଛି । କୋରୋନା ମହାମାରୀ ସମୟରେ ବାତ୍ୟାର କିଛି ସମୟ ପୂର୍ବରୁ ଲକ୍ଷ୍ୟକ୍ରମ ପରିବାରକୁ ନିରାପଦରେ ସ୍ଥାନାନ୍ତରିତ କରିବା ତାଙ୍କ ଦୂରଦୃଷ୍ଟିର ସମ୍ପୂର୍ଣ୍ଣ ବିଚକ୍ଷଣତାକୁ ପରିପ୍ରକାଶ କରୁଛି ।

ବିଜୁବାବୁଙ୍କୁ ସମର୍ଥନ ଦେବାକୁ ପ୍ରତ୍ୟେକ ନିର୍ବାଚନ ମଣ୍ଡଳୀ ନେତା ଓ କର୍ମୀମାନଙ୍କ ସହିତ ପ୍ରତ୍ୟକ୍ଷ ସମ୍ପର୍କ ରଖୁଥିଲେ । ଦୀର୍ଘଦିନର ରାଜ୍ୟ ରାଜନୀତିରେ ବିଜୁବାବୁଙ୍କ ପରାମର୍ଶ ରାଜ୍ୟସାରା ବ୍ୟାପିଛି । ବିଜୁବାବୁଙ୍କ ସହଯୋଗୀ, ସମର୍ଥକମାନେ ଓ ସଂଗ୍ରାମୀ ସୁବଗୋଷ୍ଠୀ ରାଜ୍ୟସାରା ତାଙ୍କର ନିକଟ୍ତ ବନ୍ଧୁ ରଖି ରାଜ୍ୟରେ ଏକ ସୁଦୃଢ଼ ମୁକ୍ତମୁଖୀ ସ୍ଥାପନ କରିଛନ୍ତି । ବିଜୁବାବୁଙ୍କ ମୁଖ୍ୟମନ୍ତ୍ରୀତ୍ୱ ସମୟରେ ରାଜ୍ୟକୁ ଶିଖାୟନ କରିବା ଉଦ୍ଦେଶ୍ୟରେ ପାରାଦ୍ୱୀପ ପୋର୍ଟ ଟ୍ରଷ୍ଟ, କୋରାପୁଟରେ ମିଳିତମାନ କାରଖାନା, ଦୈତାରୀ ପାରାଦ୍ୱୀପ ଏକ୍ସପ୍ରେସ୍ ହାଇୱେ, ବରଗଡ଼ ସିମେଣ୍ଟ କାରଖାନା, ନାଲକୋ ଆଲୁମିନିୟମ କାରଖାନା, ଶିକ୍ଷାର ଉନ୍ନତି ପାଇଁ ରାଜ୍ୟରେ ୪ଟି ବିଶ୍ୱବିଦ୍ୟାଳୟ, ସୈନିକ ସ୍କୁଲ, ଆଞ୍ଚଳିକ ଶିକ୍ଷା ମହାବିଦ୍ୟାଳୟ, ବ୍ରହ୍ମପୁର ଓ ବୁର୍ଲାଠାରେ ଦୁଇଟି ମେଡ଼ିକାଲ କଲେଜ ପ୍ରତିଷ୍ଠା ସହିତ ପୂର୍ବତତ୍ତ୍ୱରେ କାର୍ଯ୍ୟାଳୟ ଭୁବନେଶ୍ୱରକୁ ସ୍ଥାନାନ୍ତରିତ କରିବା, ରାଜ୍ୟକୁ ପୁନଃଗଠନ କରି ୩୦ଟି ଜିଲ୍ଲାରେ ପରିଣତ କରି ପଞ୍ଚାୟତରାଜ୍ କ୍ଷମତାଶାଳୀ କରିବା ତାଙ୍କର ଏକମାତ୍ର ଲକ୍ଷ୍ୟ ଥିଲା । ଏଥି ସହିତ ଏକ-ତୃତୀୟା ମହିଳା ସଂରକ୍ଷଣକୁ କାର୍ଯ୍ୟକାରୀ କରିବା ଏବଂ ମୂଲିଆଙ୍କ ମାତୃକା ହାର ସେ ସମୟରେ ୮.୨୫.୦୦୦ ବୃଦ୍ଧି କରିବା ବିଜୁବାବୁଙ୍କ ଶାସନର ଉଲ୍ଲେଖନୀୟ ଅବଦାନ ଥିଲା ।

ବିଜୁବାବୁଙ୍କୁ ସମର୍ଥନ ଦେବାକୁ ପ୍ରତ୍ୟେକ ନିର୍ବାଚନ ମଣ୍ଡଳୀ ନେତା ଓ କର୍ମୀମାନଙ୍କ ସହିତ ପ୍ରତ୍ୟକ୍ଷ ସମ୍ପର୍କ ରଖୁଥିଲେ । ଦୀର୍ଘଦିନର ରାଜ୍ୟ ରାଜନୀତିରେ ବିଜୁବାବୁଙ୍କ ପରାମର୍ଶ ରାଜ୍ୟସାରା ବ୍ୟାପିଛି । ବିଜୁବାବୁଙ୍କ ସହଯୋଗୀ, ସମର୍ଥକମାନେ ଓ ସଂଗ୍ରାମୀ ସୁବଗୋଷ୍ଠୀ ରାଜ୍ୟସାରା ତାଙ୍କର ନିକଟ୍ତ ବନ୍ଧୁ ରଖି ରାଜ୍ୟରେ ଏକ ସୁଦୃଢ଼ ମୁକ୍ତମୁଖୀ ସ୍ଥାପନ କରିଛନ୍ତି । ବିଜୁବାବୁଙ୍କ ମୁଖ୍ୟମନ୍ତ୍ରୀତ୍ୱ ସମୟରେ ରାଜ୍ୟକୁ ଶିଖାୟନ କରିବା ଉଦ୍ଦେଶ୍ୟରେ ପାରାଦ୍ୱୀପ ପୋର୍ଟ ଟ୍ରଷ୍ଟ, କୋରାପୁଟରେ ମିଳିତମାନ କାରଖାନା, ଦୈତାରୀ ପାରାଦ୍ୱୀପ ଏକ୍ସପ୍ରେସ୍ ହାଇୱେ, ବରଗଡ଼ ସିମେଣ୍ଟ କାରଖାନା, ନାଲକୋ ଆଲୁମିନିୟମ କାରଖାନା, ଶିକ୍ଷାର ଉନ୍ନତି ପାଇଁ ରାଜ୍ୟରେ ୪ଟି ବିଶ୍ୱବିଦ୍ୟାଳୟ, ସୈନିକ ସ୍କୁଲ, ଆଞ୍ଚଳିକ ଶିକ୍ଷା ମହାବିଦ୍ୟାଳୟ, ବ୍ରହ୍ମପୁର ଓ ବୁର୍ଲାଠାରେ ଦୁଇଟି ମେଡ଼ିକାଲ କଲେଜ ପ୍ରତିଷ୍ଠା ସହିତ ପୂର୍ବତତ୍ତ୍ୱରେ କାର୍ଯ୍ୟାଳୟ ଭୁବନେଶ୍ୱରକୁ ସ୍ଥାନାନ୍ତରିତ କରିବା, ରାଜ୍ୟକୁ ପୁନଃଗଠନ କରି ୩୦ଟି ଜିଲ୍ଲାରେ ପରିଣତ କରି ପଞ୍ଚାୟତରାଜ୍ କ୍ଷମତାଶାଳୀ କରିବା ତାଙ୍କର ଏକମାତ୍ର ଲକ୍ଷ୍ୟ ଥିଲା । ଏଥି ସହିତ ଏକ-ତୃତୀୟା ମହିଳା ସଂରକ୍ଷଣକୁ କାର୍ଯ୍ୟକାରୀ କରିବା ଏବଂ ମୂଲିଆଙ୍କ ମାତୃକା ହାର ସେ ସମୟରେ ୮.୨୫.୦୦୦ ବୃଦ୍ଧି କରିବା ବିଜୁବାବୁଙ୍କ ଶାସନର ଉଲ୍ଲେଖନୀୟ ଅବଦାନ ଥିଲା ।

ବିଜୁବାବୁଙ୍କୁ ସମର୍ଥନ ଦେବାକୁ ପ୍ରତ୍ୟେକ ନିର୍ବାଚନ ମଣ୍ଡଳୀ ନେତା ଓ କର୍ମୀମାନଙ୍କ ସହିତ ପ୍ରତ୍ୟକ୍ଷ ସମ୍ପର୍କ ରଖୁଥିଲେ । ଦୀର୍ଘଦିନର ରାଜ୍ୟ ରାଜନୀତିରେ ବିଜୁବାବୁଙ୍କ ପରାମର୍ଶ ରାଜ୍ୟସାରା ବ୍ୟାପିଛି । ବିଜୁବାବୁଙ୍କ ସହଯୋଗୀ, ସମର୍ଥକମାନେ ଓ ସଂଗ୍ରାମୀ ସୁବଗୋଷ୍ଠୀ ରାଜ୍ୟସାରା ତାଙ୍କର ନିକଟ୍ତ ବନ୍ଧୁ ରଖି ରାଜ୍ୟରେ ଏକ ସୁଦୃଢ଼ ମୁକ୍ତମୁଖୀ ସ୍ଥାପନ କରିଛନ୍ତି । ବିଜୁବାବୁଙ୍କ ମୁଖ୍ୟମନ୍ତ୍ରୀତ୍ୱ ସମୟରେ ରାଜ୍ୟକୁ ଶିଖାୟନ କରିବା ଉଦ୍ଦେଶ୍ୟରେ ପାରାଦ୍ୱୀପ ପୋର୍ଟ ଟ୍ରଷ୍ଟ, କୋରାପୁଟରେ ମିଳିତମାନ କାରଖାନା, ଦୈତାରୀ ପାରାଦ୍ୱୀପ ଏକ୍ସପ୍ରେସ୍ ହାଇୱେ, ବରଗଡ଼ ସିମେଣ୍ଟ କାରଖାନା, ନାଲକୋ ଆଲୁମିନିୟମ କାରଖାନା, ଶିକ୍ଷାର ଉନ୍ନତି ପାଇଁ ରାଜ୍ୟରେ ୪ଟି ବିଶ୍ୱବିଦ୍ୟାଳୟ, ସୈନିକ ସ୍କୁଲ, ଆଞ୍ଚଳିକ ଶିକ୍ଷା ମହାବିଦ୍ୟାଳୟ, ବ୍ରହ୍ମପୁର ଓ ବୁର୍ଲାଠାରେ ଦୁଇଟି ମେଡ଼ିକାଲ କଲେଜ ପ୍ରତିଷ୍ଠା ସହିତ ପୂର୍ବତତ୍ତ୍ୱରେ କାର୍ଯ୍ୟାଳୟ ଭୁବନେଶ୍ୱରକୁ ସ୍ଥାନାନ୍ତରିତ କରିବା, ରାଜ୍ୟକୁ ପୁନଃଗଠନ କରି ୩୦ଟି ଜିଲ୍ଲାରେ ପରିଣତ କରି ପଞ୍ଚାୟତରାଜ୍ କ୍ଷମତାଶାଳୀ କରିବା ତାଙ୍କର ଏକମାତ୍ର ଲକ୍ଷ୍ୟ ଥିଲା । ଏଥି ସହିତ ଏକ-ତୃତୀୟା ମହିଳା ସଂରକ୍ଷଣକୁ କାର୍ଯ୍ୟକାରୀ କରିବା ଏବଂ ମୂଲିଆଙ୍କ ମାତୃକା ହାର ସେ ସମୟରେ ୮.୨୫.୦୦୦ ବୃଦ୍ଧି କରିବା ବିଜୁବାବୁଙ୍କ ଶାସନର ଉଲ୍ଲେଖନୀୟ ଅବଦାନ ଥିଲା ।

DISPLAY CLASSIFIED

FOR ADVERTISEMENT CONTACT

Phone No. (0674) 2555116/9853400829
 Fax: (0674) 2550504
 E-mail : paryabekhyak@gmail.com
 editorpbkc@gmail.com

TARIFF: 10cm.x4cm: Rs.8,000/- (One Month)
 10cm.x4cm: Rs. 350/- (One day)
 5cm.x4cm: Rs. 5,000/- (One Month)
 5cm.x4cm: Rs. 200/- (One day)

VED BHAWAN
 Creating Peace, Progress & Prosperity

For all Vedic Performances like RudraVishesh, Mahalaxmi Pujan, Grahshanti Anusthan, Chandipatha, Vishnu Sahasranama Patha, Birthday Celebration, Griha Prabesh, Vastu Pujan, Bhumi Pujan, Astrological Consultation & Prediction etc.

DO YOU NEED PUNDITS/ASTROLOGERS/VASTU EXPERTS ?

Contact :
 Near Mukteswar Temple, Sarbodaya Nagar, Puri.
 N-3, B-14/15, MPS Campus, Nayapalli, Bhubaneswar
 Ph. 0674-2550786, Fax : 0674-2550504
 Email: yagyaanusthan@sify.com

ADMISSION ON

MPS PLAY HOME
 Where awareness nurtured, innocence blossoms.

For
PRE-NURSERY, NURSERY, L.KG. & U.KG.

N-3B-14/15, Ekamra Kanan Road, Nayapalli, BBSR
 Tel : (0674) 2556225, 2558884, Fax : 2550504
 Email : maharishipublicschool@yahoo.com
 Web : www.maharishipublicschool.com

Proppan Communication

Mahaditya Publication

ADMISSION ON

MAHARISHI PUBLIC SCHOOL
 your gateway to complete education

For
PRE-NURSERY, NURSERY, L.KG., U.KG., Std-1 to Std-VIII

Baghra Road, Baripada
 Tel-06792-255227

Email : maharishipublicschool@yahoo.com
 Web : www.maharishipublicschool.com

ଶିବାଜୀ ପଟ୍ଟନାୟକଙ୍କ ତ୍ୟାଗ ଏବଂ ସଂଘର୍ଷ ଅବିସ୍ମରଣୀୟ

ଭୁବନେଶ୍ୱର (ପିଏନ): ଓଡ଼ିଶାର ସାମବାଦୀ ଆନ୍ଦୋଳନର ବର୍ଷଧାରୀ ନେତା, ତ୍ୟାଗ, ସଂଘର୍ଷ ଏବଂ ସଂକଳ୍ପର ମହାନ ଯୋଦ୍ଧା, ସି.ପି.ଆର୍.(ଏମ୍)ର ପୂର୍ବତନ ରାଜ୍ୟ ସମ୍ପାଦକ, ଭୁବନେଶ୍ୱର ଲୋକସଭା ଆସନର ପୂର୍ବତନ ସଂସଦ ଶିବାଜୀ ପଟ୍ଟନାୟକଙ୍କ ପ୍ରତିରେ ଏକ ରାଜ୍ୟ ସ୍ତରୀୟ ସମ୍ମାନ ସଭା ସ୍ଥାନୀୟ ଇନ୍ଦ୍ରଧନୁ ସଂସଦର ଅନୁଷ୍ଠିତ ହୋଇଯାଇଛି । ବରିଷ୍ଠ ସି.ପି.ଆର୍.(ଏମ୍) ନେତା କନାକ ପତିଙ୍କ ସଭାପତିତ୍ୱରେ ଅନୁଷ୍ଠିତ ଏହି ସ୍ମୃତିସଭାରେ ସି.ପି.ଆର୍.(ଏମ୍) ସାଧାରଣ ସମ୍ପାଦକ ସାତାରାମ ଯେତୁରୀ, ପଲିଟିକ୍ସରେ ସଦସ୍ୟ ସୁଧୀକାନ୍ତ ମିଶ୍ର, ରାଜ୍ୟ ସମ୍ପାଦକ ଅଳି କିଶୋର ପଟ୍ଟନାୟକ, ସି.ପି.ଆର୍. ରାଜ୍ୟ ସମ୍ପାଦକ ଆଶିଷ କାନୁନ୍ଗୋ, ସି.ପି.ଆର୍.ଏମ୍-ଏଲ୍(ଲିବରେସନ) ରାଜ୍ୟ ସମ୍ପାଦକ ସୁଧୀକାନ୍ତ ମହାପାତ୍ର, ଅଳି ଉଦ୍ଧୱାସୀ ପରଖିତ୍ ବୁକ୍ ରାଜ୍ୟ ସାଧାରଣ ସମ୍ପାଦକ କୋଣାର୍କ ରଞ୍ଜନ ମହାପାତ୍ର, କଂଗ୍ରେସ ଦଳର ବରିଷ୍ଠ ନେତା ନିରଞ୍ଜନ ପଟ୍ଟନାୟକ, ବିଜୁ ଜନତା ଦଳର ବରିଷ୍ଠ ନେତା ଦେବାପ୍ରସାଦ ମିଶ୍ର, ଏସ୍.ୟୁ.ସି.ଆର୍. (କମ୍ୟୁନିଷ୍ଟ) ରାଜ୍ୟ ସମ୍ପାଦକ ଶଙ୍କର ଦାସଗୁପ୍ତା, ସମାଜବାଦୀ ପାର୍ଟି ରାଜ୍ୟ ସଭାପତି ରବି ବେହେରା, ସମାଜବାଦୀ ଦଳର ରାଜ୍ୟ ନେତା ବ୍ରଜ ତ୍ରିପାଠୀ, ସି.ପି.ଆର୍.ଏମ୍-ଏଲ୍(ରେଡ୍) ରାଜ୍ୟ ସମ୍ପାଦକା ପ୍ରମିଳା ବେହେରା, ସି.ପି.ଆର୍.(ଏମ୍-ଏଲ୍) ରାଜ୍ୟ ନେତା ଶ୍ରୀକାନ୍ତ ମହାନ୍ତି, ଏସ୍.ଏମ୍.ଏସ୍.ଏଲ୍ ରାଜ୍ୟ ନେତା କୁଞ୍ଜକୃଷ୍ଣ ପାତ୍ର, ସି.ଆର୍.ଟି.ୟୁ. ରାଜ୍ୟ ସାଧାରଣ ସମ୍ପାଦକ ବିଷୁ ମହାନ୍ତି, ଓଡ଼ିଶା କୃଷକ ସଭା ରାଜ୍ୟ ସାଧାରଣ ସମ୍ପାଦକ ସୁରେଶ ପାଣିଗ୍ରାହୀ, ଗଣତାନ୍ତ୍ରିକ ମହିଳା ସମିତି ରାଜ୍ୟ ନେତ୍ରୀ ଚାପରୀ ପ୍ରହରାଜ, ଡି.ପ୍ଲ୍.ଏମ୍.ଏଲ୍. ରାଜ୍ୟ ସମ୍ପାଦକ ଯତିନ୍ ମହାନ୍ତି, ଓଡ଼ିଶା କ୍ଷେତ୍ର ମଜଦୁର ସୁନିୟମ ରାଜ୍ୟ ଉପସଭାପତି ନିର୍ମଳ ନାୟକ, ଏ.ଆର୍.ଟି.ୟୁ.ସି ରାଜ୍ୟ ନେତା ରାମକୃଷ୍ଣ ପଣ୍ଡା, ଏ.ଆର୍.ସି.ପି.ୟୁ. ରାଜ୍ୟ ନେତା ମହେନ୍ଦ୍ର ପରିଡା, ବିଧାୟକ ଲକ୍ଷ୍ମଣ ମୁଖା, ପ୍ରଫେସର ମନୋରଞ୍ଜନ ମହାନ୍ତି, ପୂର୍ବତନ ଅଧିକାରୀ ପଞ୍ଚାନନ କାନୁନ୍ଗୋ, ବରିଷ୍ଠ ସାମ୍ବାଦିକ ରବି ଦାସ, ସାମାଜିକ କର୍ମୀ ଅଶ୍ରୁଣ କେନା ଏବଂ ଅଭୟ ବଡ଼ଜେନା ପ୍ରମୁଖ ଏହି ମହାନ ନେତାଙ୍କ ପ୍ରତି ପ୍ରତି ଶ୍ରଦ୍ଧା ସୁନନ ଅର୍ପଣ କରିଥିଲେ । ସ୍ମୃତିସଭାରେ ବକ୍ତବ୍ୟ ରଖି ନେତୃତ୍ୱ କହିଥିଲେ ଯେ ଶିବାଜୀ ପଟ୍ଟନାୟକଙ୍କ ତ୍ୟାଗ, ସଂଘର୍ଷ ଏବଂ ସଂକଳ୍ପ ଅବିସ୍ମରଣୀୟ । ଶ୍ରମଜିବୀ ମଣିଷଙ୍କ ସ୍ୱାର୍ଥରେ ଯାତାକାମି ଜୀବନ ତମାମ ସେ ସଂଘର୍ଷ କରିଥିଲେ । ଏକ ଶୋଷଣପୁତ୍ର ସମାଜ ଗଠନ ଲକ୍ଷ୍ୟ ନେଇ ସେ ତାଙ୍କର ରାଜନୈତିକ ଜୀବନ ଆରମ୍ଭ କରିଥିଲେ ଓ ଶେଷ ପର୍ଯ୍ୟନ୍ତ ତାଙ୍କ ଲକ୍ଷ୍ୟରେ ସଂଗ୍ରାମକୁ କାରି ରଖୁଥିଲେ । ସେହି ଲକ୍ଷ୍ୟପଥରେ ସମ୍ମିଳିତ ଭାବେ କାର୍ଯ୍ୟକାରୀ ଶ୍ରମଜିବୀ ଜନଶକ୍ତି ସଂଘର୍ଷ ଆଗେଇ ନେବା ହିଁ ହେବ ଶିବାଜୀ ପଟ୍ଟନାୟକଙ୍କ ପ୍ରତି ସେଥିପ୍ରତି ସମ୍ମାନଜନକ ଶ୍ରଦ୍ଧାଞ୍ଜଳୀ ବୋଲି ବକ୍ତାମାନେ ମତ ପ୍ରକାଶ କରିଥିଲେ । ସଭା ପୂର୍ବରୁ ସମବେତ ଜନତା ୨ ମିନିଟ୍ ନୀରବରେ ଦଣ୍ଡାୟମାନ ହୋଇ ତାଙ୍କର ଅମୂଲ୍ୟ ସ୍ମୃତି ଶ୍ରଦ୍ଧା ନିବେଦନ କରିଥିଲେ ।

ଶିବାଜୀ ପଟ୍ଟନାୟକଙ୍କ ତ୍ୟାଗ ଏବଂ ସଂଘର୍ଷ ଅବିସ୍ମରଣୀୟ

ଭୁବନେଶ୍ୱର (ପିଏନ): ଓଡ଼ିଶାର ସାମବାଦୀ ଆନ୍ଦୋଳନର ବର୍ଷଧାରୀ ନେତା, ତ୍ୟାଗ, ସଂଘର୍ଷ ଏବଂ ସଂକଳ୍ପର ମହାନ ଯୋଦ୍ଧା, ସି.ପି.ଆର୍.(ଏମ୍)ର ପୂର୍ବତନ ରାଜ୍ୟ ସମ୍ପାଦକ, ଭୁବନେଶ୍ୱର ଲୋକସଭା ଆସନର ପୂର୍ବତନ ସଂସଦ ଶିବାଜୀ ପଟ୍ଟନାୟକଙ୍କ ପ୍ରତିରେ ଏକ ରାଜ୍ୟ ସ୍ତରୀୟ ସମ୍ମାନ ସଭା ସ୍ଥାନୀୟ ଇନ୍ଦ୍ରଧନୁ ସଂସଦର ଅନୁଷ୍ଠିତ ହୋଇଯାଇଛି । ବରିଷ୍ଠ ସି.ପି.ଆର୍.(ଏମ୍) ନେତା କନାକ ପତିଙ୍କ ସଭାପତିତ୍ୱରେ ଅନୁଷ୍ଠିତ ଏହି ସ୍ମୃତିସଭାରେ ସି.ପି.ଆର୍.(ଏମ୍) ସାଧାରଣ ସମ୍ପାଦକ ସାତାରାମ ଯେତୁରୀ, ପଲିଟିକ୍ସରେ ସଦସ୍ୟ ସୁଧୀକାନ୍ତ ମିଶ୍ର, ରାଜ୍ୟ ସମ୍ପାଦକ ଅଳି କିଶୋର ପଟ୍ଟନାୟକ, ସି.ପି.ଆର୍. ରାଜ୍ୟ ସମ୍ପାଦକ ଆଶିଷ କାନୁନ୍ଗୋ, ସି.ପି.ଆର୍.ଏମ୍-ଏଲ୍(ଲିବରେସନ) ରାଜ୍ୟ ସମ୍ପାଦକ ସୁଧୀକାନ୍ତ ମହାପାତ୍ର, ଅଳି ଉଦ୍ଧୱାସୀ ପରଖିତ୍ ବୁକ୍ ରାଜ୍ୟ ସାଧାରଣ ସମ୍ପାଦକ କୋଣାର୍କ ରଞ୍ଜନ ମହାପାତ୍ର, କଂଗ୍ରେସ ଦଳର ବରିଷ୍ଠ ନେତା ନିରଞ୍ଜନ ପଟ୍ଟନାୟକ, ବିଜୁ ଜନତା ଦଳର ବରିଷ୍ଠ ନେତା ଦେବାପ୍ରସାଦ ମିଶ୍ର, ଏସ୍.ୟୁ.ସି.ଆର୍. (କମ୍ୟୁନିଷ୍ଟ) ରାଜ୍ୟ ସମ୍ପାଦକ ଶଙ୍କର ଦାସଗୁପ୍ତା, ସମାଜବାଦୀ ପାର୍ଟି ରାଜ୍ୟ ସଭାପତି ରବି ବେହେରା, ସମାଜବାଦୀ ଦଳର ରାଜ୍ୟ ନେତା ବ୍ରଜ ତ୍ରିପାଠୀ, ସି.ପି.ଆର୍.ଏମ୍-ଏଲ୍(ରେଡ୍) ରାଜ୍ୟ ସମ୍ପାଦକା ପ୍ରମିଳା ବେହେରା, ସି.ପି.ଆର୍.(ଏମ୍-ଏଲ୍) ରାଜ୍ୟ ନେତା ଶ୍ରୀକାନ୍ତ ମହାନ୍ତି, ଏସ୍.ଏମ୍.ଏସ୍.ଏଲ୍ ରାଜ୍ୟ ନେତା କୁଞ୍ଜକୃଷ୍ଣ ପାତ୍ର, ସି.ଆର୍.ଟି.ୟୁ. ରାଜ୍ୟ ସାଧାରଣ ସମ୍ପାଦକ ବିଷୁ ମହାନ୍ତି, ଓଡ଼ିଶା କୃଷକ ସଭା ରାଜ୍ୟ ସାଧାରଣ ସମ୍ପାଦକ ସୁରେଶ ପାଣିଗ୍ରାହୀ, ଗଣତାନ୍ତ୍ରିକ ମହିଳା ସମିତି ରାଜ୍ୟ ନେତ୍ରୀ ଚାପରୀ ପ୍ରହରାଜ, ଡି.ପ୍ଲ୍.ଏମ୍.ଏଲ୍. ରାଜ୍ୟ ସମ୍ପାଦକ ଯତିନ୍ ମହାନ୍ତି, ଓଡ଼ିଶା କ୍ଷେତ୍ର ମଜଦୁର ସୁନିୟମ ରାଜ୍ୟ ଉପସଭାପତି ନିର୍ମଳ ନାୟକ, ଏ.ଆର୍.ଟି.ୟୁ.ସି ରାଜ୍ୟ ନେତା ରାମକୃଷ୍ଣ ପଣ୍ଡା, ଏ.ଆର୍.ସି.ପି.ୟୁ. ରାଜ୍ୟ ନେତା ମହେନ୍ଦ୍ର ପରିଡା, ବିଧାୟକ ଲକ୍ଷ୍ମଣ ମୁଖା, ପ୍ରଫେସର ମନୋରଞ୍ଜନ ମହାନ୍ତି, ପୂର୍ବତନ ଅଧିକାରୀ ପଞ୍ଚାନନ କାନୁନ୍ଗୋ, ବରିଷ୍ଠ ସାମ୍ବାଦିକ ରବି ଦାସ, ସାମାଜିକ କର୍ମୀ ଅଶ୍ରୁଣ କେନା ଏବଂ ଅଭୟ ବଡ଼ଜେନା ପ୍ରମୁଖ ଏହି ମହାନ ନେତାଙ୍କ ପ୍ରତି ପ୍ରତି ଶ୍ରଦ୍ଧା ସୁନନ ଅର୍ପଣ କରିଥିଲେ । ସ୍ମୃତିସଭାରେ ବକ୍ତବ୍ୟ ରଖି ନେତୃତ୍ୱ କହିଥିଲେ ଯେ ଶିବାଜୀ ପଟ୍ଟନାୟକଙ୍କ ତ୍ୟାଗ, ସଂଘର୍ଷ ଏବଂ ସଂକଳ୍ପ ଅବିସ୍ମରଣୀୟ । ଶ୍ରମଜିବୀ ମଣିଷଙ୍କ ସ୍ୱାର୍ଥରେ ଯାତାକାମି ଜୀବନ ତମାମ ସେ ସଂଘର୍ଷ କରିଥିଲେ । ଏକ ଶୋଷଣପୁତ୍ର ସମାଜ ଗଠନ ଲକ୍ଷ୍ୟ ନେଇ ସେ ତାଙ୍କର ରାଜନୈତିକ ଜୀବନ ଆରମ୍ଭ କରିଥିଲେ ଓ ଶେଷ ପର୍ଯ୍ୟନ୍ତ ତାଙ୍କ ଲକ୍ଷ୍ୟରେ ସଂଗ୍ରାମକୁ କାରି ରଖୁଥିଲେ । ସେହି ଲକ୍ଷ୍ୟପଥରେ ସମ୍ମିଳିତ ଭାବେ କାର୍ଯ୍ୟକାରୀ ଶ୍ରମଜିବୀ ଜନଶକ୍ତି ସଂଘର୍ଷ ଆଗେଇ ନେବା ହିଁ ହେବ ଶିବାଜୀ ପଟ୍ଟନାୟକଙ୍କ ପ୍ରତି ସେଥିପ୍ରତି ସମ୍ମାନଜନକ ଶ୍ରଦ୍ଧାଞ୍ଜଳୀ ବୋଲି ବକ୍ତାମାନେ ମତ ପ୍ରକାଶ କରିଥିଲେ । ସଭା ପୂର୍ବରୁ ସମବେତ ଜନତା ୨ ମିନିଟ୍ ନୀରବରେ ଦଣ୍ଡାୟମାନ ହୋଇ ତାଙ୍କର ଅମୂଲ୍ୟ ସ୍ମୃତି ଶ୍ରଦ୍ଧା ନିବେଦନ କରି



ସରକାରୀ ଡାକ୍ତରଖାନା ଗୁଡ଼ିକ ଉଚ୍ଚ ମାନର ଚିକିତ୍ସା ଅଭାବରୁ ଲୋକେ ବେସରକାରୀ ଡାକ୍ତରଖାନାକୁ ଯାଉଛନ୍ତି

ସୋମ୍ବାର ପ୍ରତିଷ୍ଠା ଶ୍ରୀ ମନୋରଞ୍ଜନ ନାୟକ କ ଦ୍ୱାରା ଫୁଲନଖରା ରେ ଅତ୍ୟାଧୁନିକ ଓ ବିଦେଶ ରେ ମିଳୁଥିବା ସମସ୍ତ ଉନ୍ନତ ସେବା ଦେବା ଭଳି ସମ୍ପଦ ସଫଳତା ର ଦୃତୀୟ ହସପିଟାଲ କୁ ଓଡ଼ିଶାର ମୁଖ୍ୟମନ୍ତ୍ରୀ କ ଦ୍ୱାରା ଉଦ୍ଘାଟନ କରାଯାଇଛି । ଏଠାରେ ସୁଲଭ ମୂଲ୍ୟରେ ସବୁ ବର୍ଗର ଲୋକଙ୍କ ପାଇଁ ସୁପର ସ୍ୱଚ୍ଛ ଓ ସୁରକ୍ଷିତ ସେବା ଯୋଗାଇ ଦିଆଯିବ । ୨୦୦୫ ରେ ଏହି ଘରୋଇ ହସପିଟାଲ ଆରମ୍ଭ ହୋଇ ଆଜି ତାର ଏହି ଦ୍ୱିତୀୟ ହସପିଟାଲ ରେ ବର୍ତ୍ତମାନ ୭୫୦ ବେଡ୍ କୁ ଦୁଇ ବର୍ଷ ମଧ୍ୟରେ ୩୦୦୦ କୁ ବର୍ଦ୍ଧିତ କରି ଖୁବ୍ ଶୀଘ୍ର ଓଡ଼ିଶାର ରାଜ୍ୟ ମିଳିତ ଗୋପାଳପୁର ଠାରେ ଏହାର ତୃତୀୟ ହସପିଟାଲ ଆରମ୍ଭ କରିବାକୁ ଯାଉଛନ୍ତି ଏହା ଅନେକ ସ୍ୱାଗତ ଯୋଗ୍ୟ ଘଟଣା । ଏହା ଛଡ଼ା ରେ ୧୯୪୪ ରେ କଟକ ଶ୍ରୀ ରାମଚନ୍ଦ୍ର ଭଞ୍ଜ ଭେଷଜ ମହାବିଦ୍ୟାଳୟ ଯାହାକି ୨୨ କଣ ବିଦ୍ୟାର୍ଥୀଙ୍କୁ ନେଇ ଆରମ୍ଭ ହୋଇଥିଲା ଆଜି ଏତେ ବର୍ଷ ପରେ ମଧ୍ୟ ସେମିତି କୋଣସି ଆଖି

ଦୃଷ୍ଟିଆ ଉନ୍ନତ କରି ନାହିଁ । ଏହାର କ୍ଷେତ୍ରଫଳ ୮୭.୩୨ ଏକର ଜମି ଓ ୨୦୨୩ ପୂଜା ସାରା ଭାରତରେ ଏହାର କର୍ମଚାରୀ ୨୦୦୧/୧୫୧ ଥିଲା । ଏହାପରେ ୧୯୫୯ ରେ ଝରକା ର ଏକ ସମ୍ପ୍ରଦାୟ ବିଭାଗ ହିସାବରେ ୪୦ କଣ ବିଦ୍ୟାର୍ଥୀଙ୍କୁ ନେଇ ବାର ସୁପରସ୍ପେସିଆଲ ଗୁପ୍ତନ ହୋଇ ୧୮୨.୦୪ ଏକର ଜମିରେ ଯଦିଓ କିଛି ନୂଆ ନୂଆ ବିଭାଗ ମାନ ଖୋଲିଛି ଓ ଆହୁରି ଖୋଲୁଛି ମଧ୍ୟ ଓ ଶେଷରେ ୧୯୬୧ ରେ ମହାରାଜା କୃଷ୍ଣ ଚନ୍ଦ୍ର ଗଜପତି ଭେଷଜ ମହାବିଦ୍ୟାଳୟ ଆରମ୍ଭ ହୋଇ ଥିଲା । ଏହାର କ୍ଷେତ୍ରଫଳ ୧୬୨ ଏକର ଅଟେ । ଏଠାରେ କହିବା କଥା ହେଲା ଯେ ଓଡ଼ିଶାରେ ଯେତେ ସବୁ ବେ ସରକାରୀ ହସପିଟାଲ ଅଛି ସେମାନେ ସବୁ ଅନେକ ଉଚ୍ଚ ମାନର ଚିକିତ୍ସା ଲୋକ ମାନଙ୍କୁ ଯୋଗାଇ ଦେଉଛନ୍ତି ଓ ଲୋକ ମାନେ ଅନେକ ଉପକୃତ ହେଉଛନ୍ତି କିନ୍ତୁ ସରକାରୀ ଡାକ୍ତରଖାନା ଗୁଡ଼ିକ ରେ ଚିକିତ୍ସା ର ମାନ ଉଚ୍ଚ ମାନର ନୁହେଁ । ଅନେକ ଡାକ୍ତରଖାନା ଗୁଡ଼ିକ ରେ ଡାକ୍ତର ,

ଚେକିଂସିଆନ, ଓ ଅନ୍ୟାନ୍ୟ ଜରୁରୀ କର୍ମଚାରୀଙ୍କ ଘୋର ଅଭାବ ଅନୁଭବ ହେଉଥିବା ବେଳେ ବେସରକାରୀ ସ୍ତରରେ ଡାକ୍ତରଖାନା ଗୁଡ଼ିକ କିପରି ଭାବରେ ଏ ସବୁକୁ ମ୍ୟାନେଜ କରୁଛନ୍ତି । ସରକାର କ ଆର୍ଥିକ ଅଭାବ ନାହିଁ ବିଦ୍ୟାର୍ଥୀ ମାନେ ମେଡିକାଲ କଲେଜରେ ଭର୍ତ୍ତି ହେଉଛନ୍ତି ପ୍ରବେଶିକା ପରୀକ୍ଷା ଦେଇ । ତେବେ ସେଥିରୁ ପାସ କରୁଥିବା ବିଦ୍ୟାର୍ଥୀ ମାନେ ଯାଉଛନ୍ତି କୁଆଡ଼େ । ଯେଉଁ ମୁଖ୍ୟମନ୍ତ୍ରୀ ବିଜୁ ସ୍ୱାମ୍ପୁ କଲ୍ୟାଣ ଯୋଜନା ରେ ରାଜ୍ୟର କେବଳ ବିପିଏଲ ଡାକ୍ତରଖାନା ଲୋକଙ୍କୁ ରାଜ୍ୟରେ ତଥା ରାଜ୍ୟ ବାହାରେ ବିଭିନ୍ନ ପ୍ରକାରର ପ୍ରତିଷ୍ଠିତ ଡାକ୍ତରଖାନା ଗୁଡ଼ିକ ରେ ବ୍ୟବସ୍ଥା କରି ଲୋକଙ୍କ ଚିକିତ୍ସା ପାଇଁ ପଠା ଯାଉଛି ଓ ସେ ବାବଦ ରେ କୋଟି କୋଟି ଟଙ୍କା ଖର୍ଚ୍ଚ କରୁଛନ୍ତି ତାର କି ମୂଲ୍ୟ ଅଛି । କିନ୍ତୁ ସରକାରୀ ଡାକ୍ତରଖାନା ଗୁଡ଼ିକର ମାନ ବୃଦ୍ଧି କରୁ ନାହାନ୍ତି । ବର୍ଷ ବର୍ଷ ଧରି କଟକ ବଡ଼ ମେଡିକାଲରେ ରୋଗୀ ମାନଙ୍କୁ ଉଚ୍ଚତର ସେବା ଓ ଚିକିତ୍ସା ପାଇଁ ରୂପାନ୍ତରିତ କାମ ଚାଲିଛି ଯେ ତାହା ସରିବାର ନା ଧରୁନି । ବିଦ୍ୟାର୍ଥୀ ମାନେ



ପ୍ରମାଣ କୁମାର କର

ସରକାରୀ ମେଡିକାଲ କଲେଜ ରେ ନାମ ଲେଖାଇବାକୁ ଅନେକ ପରିଶ୍ରମ କରିବାକୁ ହୁଏ ଓ କେତେ ଯଦି ଏକ ଅତି ଭଲ ଛାତ୍ର ବା ଛାତ୍ରୀ ନ ହୋଇ ଥିବ ତେବେ ସେ ପ୍ରବେଶିକା ପରୀକ୍ଷା ରେ କି ମୂଲ୍ୟ ଅଛି । କିନ୍ତୁ ସରକାରୀ ଡାକ୍ତରଖାନା ଗୁଡ଼ିକର ମାନ ବୃଦ୍ଧି କରୁ ନାହାନ୍ତି । ବର୍ଷ ବର୍ଷ ଧରି କଟକ ବଡ଼ ମେଡିକାଲରେ ରୋଗୀ ମାନଙ୍କୁ ଉଚ୍ଚତର ସେବା ଓ ଚିକିତ୍ସା ପାଇଁ ରୂପାନ୍ତରିତ କାମ ଚାଲିଛି ଯେ ତାହା ସରିବାର ନା ଧରୁନି । ବିଦ୍ୟାର୍ଥୀ ମାନେ

ଓ ହସପିଟାଲ ଆଇ ତାର ଉନ୍ନତ କାର୍ଯ୍ୟକ୍ରମ ହୋଇ ପାରିବ ନାହିଁ ଓ ସେଥିରେ ଉଚ୍ଚ ମାନର ଚିକିତ୍ସା ବ୍ୟବସ୍ଥା କାର୍ଯ୍ୟକ୍ରମ ରହି ପାରିବ ନାହିଁ । ଏହି ସମ୍ପୂର୍ଣ୍ଣ ରୂପେ ସରକାର କ ଉଦାସୀନତା ଓ ଅପାରଗତା ଯୋଗୁଁ ହେଉଛି । ଆମ ଦେଶରେ ସମସ୍ତେ ଉଚ୍ଚ ମାନର ଚିକିତ୍ସା ବ୍ୟବସ୍ଥା ପାଇଁ ପାରନ୍ତି ନାହିଁ କାରଣ ଆୟୁଷ୍ମାନ ଓ ବିଜୁ ସ୍ୱାମ୍ପୁ କଲ୍ୟାଣ ଯୋଜନା ଅନୁସାରେ ଯେଉଁ

ମାନେ ଏହାର ଡାକ୍ତରଖାନା ସେମାନେ ମାରଣୀ ସୁବିଧା ପାଇବେ । ଅନେକ ଲୋକ ଗରିବ ହେଲେ ମଧ୍ୟ ଏହି ବିପିଏଲ ଡାକ୍ତରଖାନା ହୋଇନାହାନ୍ତି ତେଣୁ ସେମାନେ ଏହାର ଫାଇଦା ଉଠାଇ ପାରୁନାହାନ୍ତି ଓ ପଲ୍ଲୀ ଅଭାବ ରୁ ଓ ପ୍ରକୃତ ଚିକିତ୍ସା ଅଭାବରୁ ବା କେବେ କେବେ ବେ ସରକାରୀ ହସପିଟାଲ କୁ ଯାଇ ଅନେକ ଖର୍ଚ୍ଚ ହୋଇ ଶେଷରେ ମୃତ୍ୟୁ ବରଣ କରୁଛନ୍ତି ବା ଅଧା ଚିକିତ୍ସା ରୁ ଡାକ୍ତରଖାନା ଛାଡ଼ି ପଳାଉଛନ୍ତି ନିଜ ଭାଗ୍ୟ କୁ ଆଦରି ନେଉଛନ୍ତି । ଏହା କଣ ଆମ ମୁଖ୍ୟମନ୍ତ୍ରୀ କ ଓଡ଼ିଶା ବାସୀଙ୍କୁ ନିଜ ପରିବାର କହିବା ର ନିଦର୍ଶନ । ରାଜ୍ୟ ର ପ୍ରତି ଲୋକଙ୍କ ମୌଳିକ ଅଧିକାର ହେଉଛି , ସ୍ୱାସ୍ଥ୍ୟ , ଖାଦ୍ୟ , ପାନୀୟ କଳ, ଶିକ୍ଷା , ରାଷ୍ଟ୍ର , ଗମନା ଗମନ ର ମାଧ୍ୟମ , ଆବାସ ଓ ବିଦ୍ୟୁତ୍ । ଏବେ ସରକାର କାରା ମିଶନ କରିଆରେ ଯେଉଁ ଲୋକ ମାନେ ଯେଉଁ ଜାଗାକୁ ଜବରଦଖଲ କରି ରହିଛନ୍ତି ସେହି ଜାଗାକୁ ସେହି ଲୋକ କ ନା ରେ ପଠା ପ୍ରଦାନ କରୁଛନ୍ତି କିନ୍ତୁ

ଏହା ଏକ ବିରାଟ ବ୍ୟତିକ୍ରମ କାରଣ ଅନେକ ଲୋକ ରାଷ୍ଟ୍ର , ଉଚ୍ଚେନ , ଅର୍ଥସ କାରୀ ଏପରି କି ସରକାରୀ କ୍ୱାର୍ଟର ର କନରଭେନ୍ୟୁ କୋର୍ଟ କୁ ମାଡି ବସିଛନ୍ତି ଓ ତାଙ୍କ ନା ରେ ପଠା କରିଦେଉଛନ୍ତି ଏହା ଖୁବ୍ ମାରାତ୍ମକ ପ୍ରସଙ୍ଗ । ହଁ ସରକାର ଯେପରି ଅନେକ ଜାଗାରେ ଘର କରି ବସି ଲୋକଙ୍କୁ ସେଠାରେ ଭେଦଧାର କରୁଛନ୍ତି ତାହା ଉଚ୍ଚ ମାନ କଥା । ସବୁ ବସି ଲୋକଙ୍କୁ ପର୍ଯ୍ୟାୟ କ୍ରମେ ଉଠାଇ ଏପରି ଘର ଦେଲେ ହୁଅନ୍ତା । ସେ ଯାହା ହେଉ ସବୁଠାରୁ ଅଧିକ ଜରୁରୀ ହେଉଛି ସ୍ୱାସ୍ଥ୍ୟ । ସରକାର ରାଜ୍ୟ ବାସୀଙ୍କୁ ସ୍ୱାସ୍ଥ୍ୟ ବିମା କରି ଯଦି ସେଥିରେ ଅନ୍ତର୍ଭୁକ୍ତ କରାଇ ସ୍ୱାସ୍ଥ୍ୟ ସେବା ଦେଲେ ସମସ୍ତେ ଉପକୃତ ହୋଇ ପାରିବ । ତାଛଡା ସରକାରୀ ଡାକ୍ତରଖାନା ଗୁଡ଼ିକ ନିହାତି ଭାବରେ ରୂପାନ୍ତରିତ ହୋଇ ବେସରକାରୀ ଡାକ୍ତରଖାନା ପରି ଅତି ଉଚ୍ଚ ମାନର ସୁବିଧା ଦେଲେ ଆଉ କେହି ସେଠାକୁ ଯିବାକୁ ଚାହାନ୍ତେ ନାହିଁ । ସରକାର କ ଅନେକ ଅଯଥା ଖର୍ଚ୍ଚ ବସ୍ତି ଯାହା ।

ଏବେ ସରକାର ଘୋଷଣା କରିଛନ୍ତି ଯେ ରାଜ୍ୟ ର ପ୍ରତି ତହସିଲ ଅନ୍ତର୍ଗତ ସରକାରୀ ଡାକ୍ତରଖାନା ଗୁଡ଼ିକ ରୂପାନ୍ତର କରି ଚିକିତ୍ସା ବୃଦ୍ଧି କରିବାକୁ ଅଧିକ ଉପକାରୀ କିନ୍ତୁ ତା ସହିତ ଭଲ ଡାକ୍ତର ଓ ଭଲ ଅନ୍ୟାନ୍ୟ କର୍ମଚାରୀ ମଧ୍ୟ ନିହାତି ଆବଶ୍ୟକ । ଯେପରି ସ୍ତ୍ରୀ କୋଟି କୋଟି ଟଙ୍କା ଖର୍ଚ୍ଚ କରାଯାଇ ରୂପାନ୍ତରିତ କରାଯାଉଛି କିନ୍ତୁ ଚିକିତ୍ସା ନାହାନ୍ତି , ଲ୍ୟାବ ନାହିଁ , ଭଲ ଲାଭକ୍ତେରୀ ନାହିଁ । କିନ୍ତୁ ଯାହାହେଉ କଟକ ସଦର ରେ ମେଧର ବସି ପିଲାଙ୍କ ପଢ଼ିବା ପାଇଁ ବିଭିନ୍ନ ଜାଗାରେ କଟକ ରେ ପେନ ଲାଭକ୍ତେରୀ ଖୋଲିଛନ୍ତି ଏହା ଫଳରେ ଅଧ୍ୟୟନରତ ପିଲା ମାନଙ୍କୁ ଅନେକ ସୁବିଧା ହେଉଛି । ବର୍ତ୍ତମାନ ଆମ ରାଜ୍ୟ ସରକାର ନିଜର ବିଜୁ ସ୍ୱାସ୍ଥ୍ୟ କଲ୍ୟାଣ ଯୋଜନା ସହିତ କେନ୍ଦ୍ର ସରକାରଙ୍କ ଆୟୁଷ୍ମାନ ଯୋଜନା କୁ ମଧ୍ୟ ଅନୁମୋଦନ ଦେବା ଉଚିତ୍ ସମସ୍ତ କ ସୁବିଧା ପାଇଁ ।

ପୂର୍ବ ନଂ ୨୫
ପୂର୍ଣ୍ଣ ନଗର
ଭୁବନେଶ୍ୱର

ମୋ : ୯୪୩୭୦୮୪୩୧୨

ମହିଳାଙ୍କୁ ହତ୍ୟା ଘଟଣାରେ ପୋଲିସର ଉଦାସୀନତା ବିରୋଧରେ ଜିଲ୍ଲାପାଳଙ୍କ କାର୍ଯ୍ୟାଳୟ ସମ୍ମୁଖରେ ଧାରଣା



କେନ୍ଦ୍ରାପଡ଼ା, (ପିଏନ)-ଅଧିକ ଯୌତୁକ ଦାବି କରି ମହିଳାଙ୍କୁ ନିର୍ଯ୍ୟାତନା ଦେଇ ହତ୍ୟା କରିଥିବା ଘଟଣାରେ ପୋଲିସର ଉଦାସୀନତା ପ୍ରତିବାଦରେ ଗୁରୁବାର ଜିଲ୍ଲାପାଳଙ୍କ କାର୍ଯ୍ୟାଳୟ ସମ୍ମୁଖରେ ଧାରଣା ଦେଇଛନ୍ତି ମୃତ ମହିଳାଙ୍କ ପରିବାର ଲୋକେ । ଅଭିଯୋଗ ଅନୁଯାୟୀ ପତ୍ନୀମୁଖାଲ ଆନା ଅନ୍ତର୍ଗତ କରି ଆବାସ ଗ୍ରାମର ବୁଲାଇବର ମଲିକଙ୍କ ପୁଅ ନାରାୟଣ ମଲିକ ସଦର ଆନାରେ ଅଭିଯୋଗ କରିଛନ୍ତି ଯେ ତାଙ୍କ ଭଉଣୀ ସର୍ବତା ମଲିକ ଗତ ୧୪ ବର୍ଷ ତଳେ ସଦର ଆନା ଅନ୍ତର୍ଗତ ଚରାପୁର ଗ୍ରାମର ବାଲଧର ମଲିକଙ୍କୁ ବିବାହ କରିଥିଲେ । ବିବାହ କିଛି ଦିନ ପରେ ଭଉଣୀ ସର୍ବତା ଓ ବାଲଧରଙ୍କ ମଧ୍ୟରେ ପାର୍ଟିଗୋଳ ଆରମ୍ଭ ହୋଇଥିଲା । କାରଣ ବାଲଧର ଅନ୍ୟ ଏକ ଝିଅକୁ ଭଲପାଉଥିଲା । ଏହି ପାର୍ଟିଗୋଳ ହେବା ପରେ ତାଙ୍କ

ଭଉଣୀ ବାପଘରକୁ ଚାଲିଯାଏ । ଶାଶୁଘର ଲୋକେ କିଛି ଦିନ ପରେ ଯାଇ ସର୍ବତାକୁ ବୁଝାଶୁଝା କରି ନେଇ ଆସିଥାନ୍ତି । ଏଭଳି ବାରମ୍ବାର ହୋଇଥାଏ । ତାଙ୍କ ଭଉଣୀର ଶାଶୁ ଭାଉଜା ମଲିକ, ଦିଅର ଧର୍ମି, ଯାଆ ପୁଷ୍ପା, ମାମୁଁ ଆଦିଙ୍କ ସମ୍ମୁଖ ମିଶି ତାଙ୍କ ଭଉଣୀ ସର୍ବତାକୁ ଅଧିକ ଯୌତୁକ ଦାବୀ କରି ସର୍ବତାକୁ ମାନସୀକ, ଶାରୀରିକ ନିର୍ଯ୍ୟାତନା ଦେଇଥିବା ସମ୍ପର୍କରେ ତାଙ୍କ ଭଉଣୀ ପୁର୍ବରୁ ଜଣାଇଛି ବୋଲି ସେ ଅଭିଯୋଗ କରିଛନ୍ତି । ଶେଷରେ ତାଙ୍କ ଭଉଣୀକୁ ସମସ୍ତେ ମିଶି ମାରିଦେଇଥିବା ମଧ୍ୟ ସେ ସଦର ଆନାରେ ଅଭିଯୋଗ କରିଛନ୍ତି । ତାଙ୍କ ଅଭିଯୋଗକୁ ଭିକ୍ କରି ସଦର ଆନା ପୋଲିସ ୨୩/୭/୨୦୨୦ରେ ଆଇପିସିର ଧାରା ୪୯୮(କ), ୩୦୨, ୩୪୨ ଫାରେ ଏବଂ ଯୌତୁକ ନିରୋଧ ଆଇନ ୪ ଅନୁଯାୟୀ ଏକ ମାମଲା ରୁଜୁକରିଛନ୍ତି ।

ସଦର ଆନା ପୋଲିସ ମୃତକର ସ୍ୱାମୀ ବାଲଧର ମଲିକଙ୍କୁ ଗିରଫ କରି କୋର୍ଟ ଚାଲାଣ କରିଥିଲେ ମଧ୍ୟ ଅନ୍ୟ ଅଭିଯୁକ୍ତମାନଙ୍କୁ ଗିରଫ ନକରିବା ଏବଂ ବିବାହ ସମୟରେ ଝିଅ ସର୍ବତାକୁ ଦିଆଯାଇଥିବା ସମସ୍ତ କିମ୍ବଦନ୍ତୀର ଉଦ୍ଘୋଷଣା ଏବଂ ହତ୍ୟାକୁ ଆମ୍ବୁହତ୍ୟାର ରୂପ ଦେବାକୁ ଘୋଷିତ ହେବାକୁ ସର୍ବତା ଘଟଣା ପୋଲିସର ନାମରେ ଘଟଣା ଉପରେ ସମେହ ପ୍ରକାଶ କରି ପରିବାର ପକ୍ଷରୁ ଜିଲ୍ଲାପାଳଙ୍କ କାର୍ଯ୍ୟାଳୟ ସମ୍ମୁଖରେ ଧାରଣା ଦିଆଯାଇଛି । ଏଥିସହିତ ଏହି ହତ୍ୟା ଘଟଣାର କ୍ୱାଲମାନ୍ଦୁତ ତଦତ୍ତ କରାଯିବାକୁ ପରିବାର ପକ୍ଷରୁ ଜିଲ୍ଲାପାଳଙ୍କୁ ଏକ ଦାବିପତ୍ର ପ୍ରଦାନ କରାଯାଇଛି । ଏହି ଦାବିପତ୍ର ପରିବାର ପକ୍ଷରୁ ନାରାୟଣ ମଲିକ, ଶୁକାନ୍ତି ମଲିକ, ବିନିତା ମଲିକ, ସୁଶମା ମଲିକ, ରଚନା ମଲିକ ପ୍ରମୁଖ ଦେଇଛନ୍ତି ।

ମାଟି ଏବଂ ପଲିଥିନ୍ ଘରେ ବିତୁଛି ଜୀବନ

ଘଟଣା(ପିଏନ)-ଭଉଣୀ କେନ୍ଦ୍ର ଏବଂ ରାଜ୍ୟ ପ୍ରତ୍ୟେକ ଦିନ ଅନେକ ଗରିବ ବାସିନ୍ଦା ହିତାଧିକାରୀଙ୍କୁ ରାଜ୍ୟ ସରକାରଙ୍କ ବିଜୁ ପକ୍ୱା ଘର କିମ୍ବା କେନ୍ଦ୍ର ସରକାରଙ୍କ ପ୍ରଧାନମନ୍ତ୍ରୀ ଆବାସ ଯୋଜନା ଅନ୍ତର୍ଭୁକ୍ତ କରାଇ ଘର ଯୋଗାଇଥିବା ଦେଖିବାକୁ ମିଳୁଥିବା ବେଳେ ଅନେକ ଲୋକ ଆଜି ଝାଡ଼ି ମାଟି ଏବଂ ପାଲ ପଲିଥିନ୍ ଘରେ ଜୀବନ ବିତାଉଥିବା ଦେଖିବାକୁ ମିଳୁଛି । ଏଭଳି ଏକ ଅଧିକାର ବିତ୍ତ ଦେଖିବାକୁ ମିଳିଛି କେନ୍ଦ୍ରର ଜିଲ୍ଲା ଘଟଣା ବୃକ୍ଷ ଅନ୍ତର୍ଗତ ସୁନାରୀପଡ଼ା ଗାଁରେ । ଗାଁର ଚରଣ ମୁଖା ଆଜକୁ ତିନି ବର୍ଷ ହେବ ଏକ ଝାଡ଼ି, ପଲିଥିନ୍ ଘର କାନ୍ଥ କରି ରହିଥିବା ଦେଖିବାକୁ ମିଳୁଛି । ଚରଣ ଦିନ ମଜୁରୀଆ ହୋଇଥିବାରୁ ଘର ଖର୍ଚ୍ଚ ବନାଇବାକୁ ସମ୍ଭବ ନାହିଁ ତାର । କେନ୍ଦ୍ରର ଜିଲ୍ଲା ଘଟଣା ବୃକ୍ଷ ଅନ୍ତର୍ଗତ ସୁନାରୀପଡ଼ା ଗାଁର ରାଜାବନ୍ଧ

ସାହିର ଚରଣ ମୁଖା । ବୟସ ପାଖାପାଖି ୪୦ ହେବ । ପରିବାରରେ ସ୍ତ୍ରୀ ସହିତ ତିନୋଟି ପୁଅ । ଚରଣ ଜଣେ ଦିନ ମଜୁରୀଆ ଖତିଖୁଆ ଲୋକ । ପ୍ରତ୍ୟେକ ଦିନ ଯାହା ମୂଲ୍ୟମୂଳକ କରି ଆଣିଥାଏ, ସେ ସବୁ ପରିବାରର ଖାଇବାକୁ ମଧ୍ୟ ଅଂଟେନାହିଁ । ପୁର୍ବରୁ ସେ ବରାହପୁରା ଗାଁରେ ରହୁଥିଲେ, ବାପା ଚାଲି ଗଲା ପରେ ବାସ ହରା ହୋଇ ଆଜକୁ ତିନି ବର୍ଷ ହେବ ସୁନାରୀପଡ଼ା ଗାଁର ରାଜାବନ୍ଧ ସାହିରେ ରହୁଛନ୍ତି । ଚରଣ ସ୍ତ୍ରୀ ସହିତ ତିନି ପୁଅକୁ ନେଇ ନାହିଁ ନଥିବା ଅଭାବ ଅନନ୍ତନରେ ଜୀବନ ବିତାଉଛନ୍ତି । ଠିକ୍ ସେ ନିଜ ପରିବାରର ଗୁଜରାଣ ମେଂଚାଲିପାରୁ ନଥିବା ଚରଣ ଘର ଖର୍ଚ୍ଚ ବନାଇବା ପାଇଁ ତା ପାଖରେ ସମ୍ଭବ ନାହିଁ । ଯାହାଫଳରେ ଆଜକୁ ତିନି ବର୍ଷରୁ ଉର୍ଦ୍ଧ୍ୱ ହେବ ଝାଡ଼ି, ପଲିଥିନ୍ କାନ୍ଥ କାନ୍ଥ କରି ଗୋଟିଏ ଝାଡ଼ି

ଘରେ ରହୁଛନ୍ତି । ଘର ଖର୍ଚ୍ଚ ଏପରି ବାରମ୍ବାର ବୃକ୍ଷ ପ୍ରଶାସନର ଦ୍ୱାରସ୍ଥ ହୋଇଥିଲେ ମଧ୍ୟ ଆଜି ପର୍ଯ୍ୟନ୍ତ ତାଙ୍କ ପାଇଁ ସରକାରଙ୍କ ପ୍ରଧାନ ମନ୍ତ୍ରୀ ଏବଂ ବିଜୁ ବିକ୍ଷୁ ପକ୍ୱା ଘର ଯୋଜନା ସାତସପନ । ତେବେ ବାସ ହରା ଲୋକମାନଙ୍କ ପାଇଁ ସରକାର ମାଲ ମାଲ ଯୋଜନା କରୁଥିଲେ ମଧ୍ୟ ଆଜିକି ଅନେକ ଲୋକ ଏଭଳି ଅବସ୍ଥାରେ ଝାଡ଼ି, ପଲିଥିନ୍ କାନ୍ଥ କରି ରହୁଛନ୍ତି । ଚରଣ ମଧ୍ୟ ଆଜକୁ ତିନି ବର୍ଷ ହେବ ଏହି ଝାଡ଼ିମାଟିରେ ତିଆରି କାନ୍ଥ ପାଂଚ ଜଣ ପରିବାରକୁ ନେଇ ଏଭଳି ଦୁର୍ଦିନରେ ରହୁଛି । ତେବେ ଆମ ପ୍ରତିନିଧି ଚରଣଙ୍କ କରୁଣ କାହାଣୀ ଘଟଣା ବିଭିତ୍ତକ ପାଖରେ ଅବଗତ କରାଇବାକୁ ସେ ଖୁବଶୀଘ୍ର ସରକାରଙ୍କ ଆବାସ କିମ୍ବା ପକ୍ୱା ଘର ଯୋଜନାରେ ଅନ୍ତର୍ଭୁକ୍ତ କରାଇ ଘର ଖର୍ଚ୍ଚ ଦେବାର ବ୍ୟବସ୍ଥା କରିବେ ବୋଲି ପ୍ରତିଶ୍ରୁତି ଦେଇଛନ୍ତି ।



2024-2025

ADMISSION OPEN

Maharishi Public School, Baripada



STD-NURSERY TO VIII

ENROLL YOUR CHILD TODAY

Special discount for new admission before 15.03.2023

- Find the Difference
- Small Classes
- Experienced, trained & loving teachers.
- Individual attention to each child.
- Regular meditation and yoga.
- Unique exam system, evaluation & Principles etc.

25% reservation as per RTE Act (2009)

MAHARISHI PUBLIC SCHOOL

Baghra Road, Baripada

For details Contact :

Call-9438102188, 06792-255227

Time : 8.00 A.M. to 12.00 noon

E-mail- mps.bpd@gmail.com



Find us on
Facebook.com/Mps, Baripada

